

# CESTA

# DOMŮ

ZPRÁVA ZA ROK  
2021

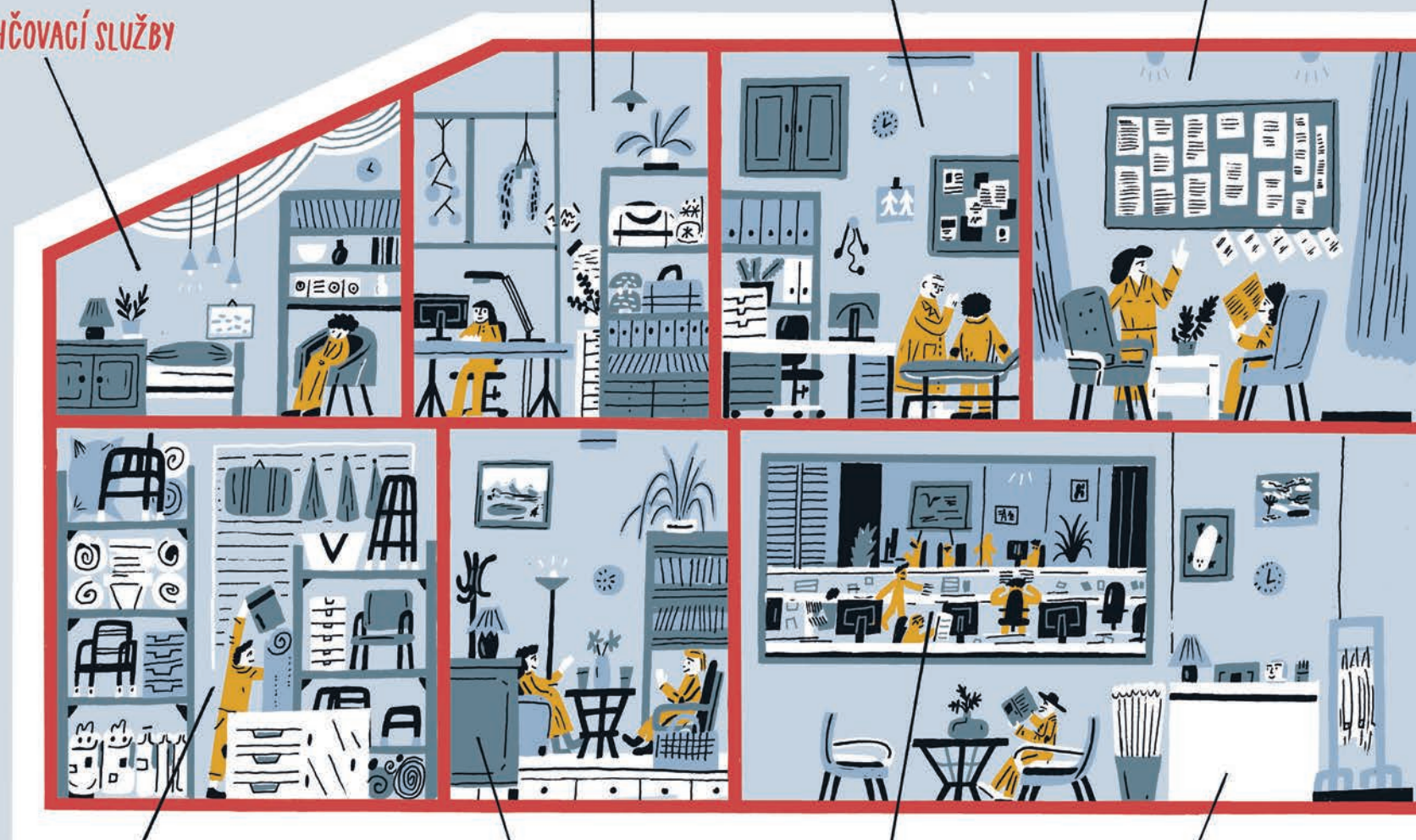


ODLEHČOVACÍ SLUŽBY

DOMÁCÍ HOSPIC

AMBULANCE

PORADNA



PŮJČOVNA POMŮCEK

PODPŮRNÉ SLUŽBY

ZÁZEMÍ

RECEPCE

## ÚVODNÍ SLOVO

Byl to dobrý, i když složitý rok. Jubilejní, dvacátý. Cesta Cesty domů byla i tentokrát rozmanitá: měla své rovinky i zákruty, úseky pohodlné i plné nástrah, někdy byla přehledná a jindy se zdála neprostupná. Putovali jsme, pokračovali, rozvíjeli, měnili (i měnili se). A také jsme trochu vzpomínali, bilancovali, slavili.

Zpráva, kterou právě otevíráte, vám chce ukázat to podstatné, co Cesta domů koná dlouhodobě, a také hlavní události a změny, které se odehrály v roce 2021.

Služby přímé **péče** podporují pacienty, klienty a jejich blízké. Děje se tak prostřednictvím domácího hospice, paliativní ambulance, poradny, podpůrných služeb, odlehčovacích služeb a půjčovny pomůcek.

**Osvěta**, druhý pilíř naší práce, pečuje „o téma“: vydáváme knihy a další publikace pro děti i dospělé, vzděláváme, provozujeme knihovnu i dobročinné obchody. Hledáme nové možnosti, jak oslovit laickou i odbornou veřejnost prostřednictvím webů, sociálních sítí, podcastů, bulletinů, online i osobních setkání.

Aby výše zmíněné pilíře byly pevné, potřebují oporu. Uvnitř Cesty domů ji nacházejí díky týmům **zázemi**. Tvoří je dobrovolníci a jejich koordinátorka, fundraiseři (pečují o dary a dárce), ekonomové a účetní, administrativa, recepce, údržba budovy, aut i zahrady, také ale třeba nutný právní servis.

Těší nás, že se vloni, okolnostem navzdory, podařilo i leccos nového. Rychle se rozvíjela nabídka ambulance paliativní a podpůrné péče. Novější prvky, jakými jsou např. pobytová odlehčovací služba, perinatální provázení nebo spirituální péče, se staly přirozenou součástí standardní nabídky našich služeb. Náš web nyní obsahuje i výroční kapitolu, ve které se může každý seznámit s příběhem Cesty domů a jeho milníky



uplynulého dvacetiletí. Podařilo se nám uskutečnit reprezentativní výzkum veřejného mínění „Je smrt školou povinná?“, jeho výsledky využijeme pro rozvoj vzdělávacích i nakladatelských aktivit. Zažili a vyzkoušeli jsme některé dárcovské novinky a s mnohými z vás jsme se mohli sejít při různých příležitostech osobně: v Michli během Dne otevřených dveří, v La Fabrice při podzimním koncertu, v sále hotelu Hilton na benefiční aukci. V našem nakladatelství vyšlo několik výjimečných titulů, mezi nimi i výroční publikace *Postůj, okamžiku* nebo autorská kniha *Letecký motor ve dřezu aneb rozhovory o umírání*.

To nejlepší na konec: Cestu domů provází zájem, štědrost a přízeň mnohých. Nemění se to ani v časech, které většina z nás prožívá jako nelehké a přelomové. Žasneme nad tím a přijímáme to jako nesamozřejmý dar. Vážíme si každé podpory a pomoci, jsou pro nás důležité a vzácné. Povzbuzují nás, zavazují, vedou k promyšlení a odpovědnosti.

Děkujeme za to, že zůstáváte s námi, bez Vaší přízně by Cesta domů nebyla, čím je.

RUTH ŠORMOVÁ, ředitelka

## POSLÁNÍ CESTY DOMŮ

Cesta domů je nezisková organizace, která veřejně prosazuje přijetí vědomí, že umírání je přirozená součást života. | Poskytuje multiprofesní služby nevléčitelně nemocným a umírajícím dětem i dospělým v jejich přirozeném prostředí a nabízí podporu jejich blízkým. | Usiluje o takové společenské změny, které by umožnily lidem na konci života dožít tam, kde si to přejí, s podporou specializované paliativní péče, pokud ji potřebují. | Je nezávislá na státu, politických stranách, církvích, privátních subjektech.





---

# PÉČE

---

Od chvíle, kdy jsme byli ve vaší péči, mi spadl obrovský kámen ze srdce. Manžel už nemusel s bolestmi do sanitek a já byla velmi ráda, že je doma se mnou a rodinou.

— Jiřina Švecová

**D**omáci hospic, ambulance paliativní a podpůrné péče, poradna, podpůrné služby, terénní i pobytové odlehčovací služby, zapůjčení kompenzačních pomůcek: Cesta domů poskytuje zdravotnické i sociální služby nevléčitelně nemocným a umírajícím dětem i dospělým a podporuje jejich blízké.

Lékaři, sestry a další odborníci domácího hospice poskytují péči zaměřenou na specializovanou paliativní léčbu bolesti a symptomů pacientům na území hl. m. Prahy, dětským pacientům i ve Středočeském kraji. Na poradnu se mohou telefonicky obrátit pečující z celé republiky, sociální pracovníci odpovídají na dotazy související s péčí o nevléčitelně nemocné a umírající, poskytují kontakty na dostupné služby v místě bydliště, informace o možnostech finanční podpory a často i psychickou podporu. Půjčujeme pomůcky, které dokážou alespoň částečně kompenzovat ztráty sil vzniklé změnou zdravotního stavu nemocného člověka. Cesta domů nabízí také podpůrné služby pozůstalým a perinatální provázení rodičům, kteří přišli o dítě během těhotenství nebo krátce po porodu nebo se dozvěděli nepříznivou diagnózu dítěte.

Služby přímé péče vede **KAROLÍNA POCHMANOVÁ**.



## ZDRAVOTNICKÉ SLUŽBY

**Tým lékařů a sester pečoval o 680 dospělých a 7 dětských nevléčitelně nemocných pacientů, a to prostřednictvím domácího hospice nebo paliativní ambulance. Dařilo se přijímat pacienty i přímo z nemocnic a v závěru roku se Cesta domů zapojila do projektu urgentní paliativní péče pražské zdravotnické záchranné služby.**

Během roku jsme v jeden okamžik v hospicové péči měli obvykle kolem 20 pacientů. Lékaři a sestry domů dojížděli za **448** pacienty domácího hospice a v ambulantním režimu navštívili **423** pacienty. Služby domácího hospice a ambulance paliativní a podpůrné péče jsou úzce propojené, **184** pacientů postupně přešlo z péče ambulantní do hospicové. Celkový počet pacientů, o které jsme během roku pečovali, je tedy **687**, z toho 7 bylo dětí.

Díky distanční péči a ochranným pomůckám se dařilo pečovat i o covid-pozitivní pacienty. Stabilizovaly se sesterské týmy domácího hospice i ambulance paliativní a podpůrné péče, díky tomu byly obě služby schopny reagovat rychle, flexibilně a komplexně. Služby jsme poskytovali nejen v domácnostech pacientů, ale například i v domovech pro seniory.

Partnerem ambulance paliativní a podpůrné péče je Up Česká republika s.r.o.

Zdravotnický tým vede primářka **IRENA ZÁVADOVÁ**, v roce 2021 čerpala šestměsíční sabbatikal, kdy ji zastupovala **KATEŘINA MENČÍKOVÁ**. Spolu s nimi tvořilo tým 18 lékařek a lékařů, včetně externích.

Tým 20 zdravotních sester, včetně pohotovostních, vede **PAVEL KLIMEŠ**.

## „PALIATIVNÍ ZÁCHRANKA“

Cesta domů se od prosince 2021 připojila k novému projektu hlavního města Prahy a pražské zdravotnické záchranné služby. Pokud záchranáři vyhodnotí stav pacienta jako terminální („paliativně relevantní“), předají ho rovnou do péče externích paliativních specialistů v nemocnici, lůžkovém hospici či do domácí hospicové péče. První zkušenosti z pilotního provozu ukazují, že tento postup je správný a přínosný zejména pro pacienta, který je tak ušetřen zbytečného a stresujícího převozu do nemocnice a umírání o samotě bez přítomnosti rodiny a blízkých.



## PORADNA

Kdyby sedm poradenských pracovníc vedlo telefonické a osobní konzultace bez přestávek, hovořily by s klienty celých 55 dní. Počet všech poradenských intervencí dosáhl téměř pěti tisíc: byly to konzultace v poradně, návštěvy domácností pacientů v ambulantní péči, rozhovory s pozůstalými, odpovědi v internetové poradně.

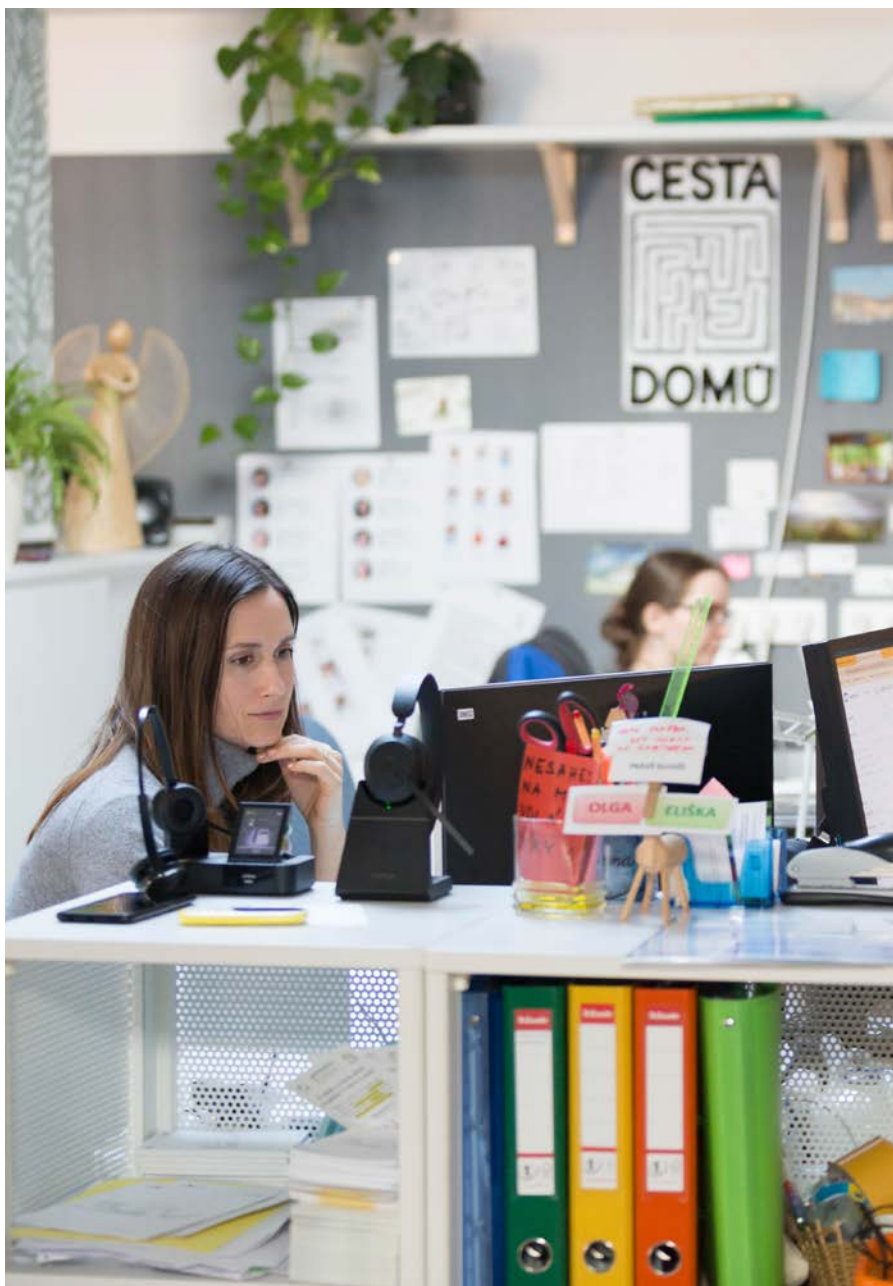
Volající z celé republiky nebo příchozí potřebovali nejčastěji probírat plán péče a zajištění zdravotních a sociálních služeb pro svého blízkého, finanční a časovou organizaci péče (příspěvky, dávky, sladění se zaměstnáním), dále komunikaci v rodině a podporu pečujících. Zaznamenali jsme meziroční nárůst zájmu o péči doma v důsledku omezené možnosti návštěv ve zdravotnických a pobytových zařízeních.

Poradnu vede PETRA ČERNÁ.

### CESTY ZA PACIENTY

Poradna začala v roce 2021 poskytovat konzultace i rodinám pacientů v ambulantní péči. Přizpůsobila rozpis a obsazení služeb tak, aby jedna z pracovníc byla vždy připravena vyjet na návštěvu. Informace o pacientech, kteří sociální nebo psychosociální podporu potřebují, předají do poradny zdravotníci, poradna pak rodinu kontaktuje a pomůže po telefonu, nebo se dohodne na osobní konzultaci v Cestě domů či v domácnosti pacienta.





## PORADENSTVÍ PRO POZŮSTALÉ Z ŘAD VEŘEJNOSTI

V roce 2021 začala poradna nabízet také poradenství pozůstalým, jejichž blízcí zemřeli bez využití služeb Cesty domů. Pozůstalí mají možnost využít až 10 konzultací, celkem ho poradkyně poskytly 67 klientům během jedné až dvou konzultací.

Projekt podpořila Nadace Komerční banky a.s. - Jistota.

## INTERNETOVÁ PORADNA

Během zimního a jarního lockdownu výrazně vzrostla role internetové poradny na portálu Umírání.cz, kam přicházelo bezmála 100 dotazů měsíčně. Celkově jsme v internetové poradně během roku zodpověděli 730 dotazů.



*Děkuji za vstřícnost, lidskost, povzbuzení i věcné a cílené rady.*

– klientka poradny

# PODPŮRNÉ SLUŽBY

**Podpora je v Cestě domů každodenní téma. Je potřeba podporovat pacienty, jejich pečující, širší okruh rodiny a děti, pozůstalé. A někdy také kolegy, kteří jsou v bezprostředním kontaktu s pacienty, klienty a jejich blízkými.**

Naši psychosociální pracovníci, psychologové, psychoterapeut a duchovní strávili v roce 2021 dohromady **1 474** hodiny, tedy **2** nepřetržité měsíce, rozhovory s pacienty a jejich rodinami: **po sdělení nepříznivé prognózy**, **po přijetí do hospicové péče** nebo **po úmrtí**, formou pozůstalostní péče. Provázeli v každém z těchto období, podporovali v oblasti sociální i psychologické, při osobních návštěvách v domácnostech nemocných nebo v konzultovně Cesty domů v Michli.

V roce 2021 se zvýšila poptávka po podpůrných konzultacích ještě před přijetím do hospicové péče, v ambulantním režimu. Narostl také zájem pozůstalých po psychoterapeutických konzultacích.

Zájem byl i o duchovní provázení, farářka vedla celkem **126** konzultací – v rodinách, v sídle Cesty domů i při vypravení a vedení pohřebního obřadu. Pro naše kolegy připravuje farářka také příležitostná duchovní zastavení, při nichž si připomínáme ty, kdo v naší péči zemřeli.

Podpůrné služby vede PAVEL DUBA.

## SETKÁNÍ PRO POZŮSTALÉ OSOBNĚ I ONLINE

Vzhledem k proměnlivé karanténní situaci se uskutečnila jen čtyři z pravidelných měsíčních setkání pro pozůstalé klub Podvečer. Tradiční Vzpomínkové setkání na začátku listopadu se podařilo uspořádat v omezeném režimu osobně i s online přenosem, který živě nebo ze záznamu sledovalo několik set lidí.







## PŮJČOVNA POMŮCEK

V roce 2021 sloužila půjčovna pomůcek především rodinám pacientů Cesty domů, 9 z 10 pomůcek jsme zapůjčili právě do jejich domácností.

Mezi 1365 zapůjčenými pomůckami převládaly **polohovací postele s matracemi** proti proleženinám, dále pak **WC židli** a **koncentrátory kyslíku**. Spolu s klesajícím počtem zapůjčených chodítek, vozíků nebo sedaček do vany to vypovídá o potřebách pacientů, kteří jsou přijímáni do péče domácího hospice většinou na samém konci života.

Pracovníci půjčovny s pomocí dobrovolníků uskutečnili 503 návštěv domácností. Většinou přivezli, smontovali a následně odvezli polohovací postel. Menší pomůcky vozili do rodin podle aktuální potřeby také zdravotníci.

Půjčovnu pomůcek vedl v roce 2021 OTTO ADAMEC.

*Půjčili jsme si polohovací lůžko, WC židli, oxygenerátor a chůvičku. Velmi mi to ulehčilo péči – kdybych věděla, jak moc, požádala bych o ně mnohem dříve.*

– dcera pacientky v péči domácího hospice

# ODLEHČOVACÍ SLUŽBY

**140 klientů terénní a pobytové služby, odlehčovací lůžka obsazená 94 % času, zapojení asistentů do vzdělávacích aktivit Cesty domů, natáčení instruktážních videí – takový byl rok 2021 v odlehčovacích službách Cesty domů.**

Asistenti terénních odlehčovacích služeb pečovali v roce 2021 o **100** klientů, v jejich domácnostech strávili **5 424** hodin. V čase letních dovolených se osvědčila spolupráce s asistenty-brigádníky, péče v rodinách dlouhodobých klientů tak nebyla přerušena.

Na čtyřech lůžkách pobytových odlehčovacích služeb v sídle Cesty domů se během roku uskutečnilo **121** pobytů dlouhodobě nemocných, většinou na lůžko upoutaných klientů. Díky nové pozici aktivizačního pracovníka mohli klienti během dne čerpat více péče, včetně fyzického i mentálního cvičení.

Partnerem pobytových odlehčovacích služeb je firma DAIKIN AIRCONDITIONING CENTRAL EUROPE - CZECH REPUBLIC spol. s r.o.

Vedoucí odlehčovacích služeb je MARTINA TESAŘOVÁ. Terénní služby koordinovala v roce 2021 PETRA RENDLOVÁ, pobytové LENKA NEVAŘILOVÁ.



## KURZY A VIDEONÁVODY PRO PEČUJÍCÍ

Asistenti odlehčovacích služeb se zapojili do vedení oblíbených praktických kurzů pro pečující, které Cesta domů pořádá pro širokou veřejnost ve vzdělávacím centru. A ve spolupráci odlehčovacích služeb a půjčovny pomůcek vznikla série osmi instruktážních videí a doprovodných letáků o pomůckách a péči o těžce nemocné a umírající v domácím prostředí. Videá i letáky jsou volně dostupné na webu Cesty domů na adrese [cesta-domu.cz/videonavody](http://cesta-domu.cz/videonavody), pomohou pečujícím zorientovat se v nabídce pomůcek a v možnostech péče v domácím prostředí.

Instruktážní videa vznikla díky finanční podpoře Evropského sociálního fondu OP Zaměstnanost.

*Nezvládneme poskytnout péči všem, kteří se na nás obrátí, zároveň do naší poradny volají i lidé žijící mimo Prahu, kde jsou služby mnohdy ještě hůř dostupné. Chtěli jsme ve videích a návodech ukázat širokou škálu možných pomůcek a toho, jak se bude pravděpodobně potřebovat péče vyvíjet – od chodítek po vozík, od nástavce na toaletu přes mobilní WC židli až po vyprazdňování na lůžku. Důležité pro nás také bylo představit nejen pomůcky a techniky manipulace, ale i přístup k nemocnému. Nebrat ho jako předmět péče, ale jako lidskou bytost.*

— Martina Tesařová, vedoucí odlehčovacích služeb







## NASAZENÍ NAŠICH DOBROVOLNÍKŮ V ROCE 2021:



### PŘÍMÁ PÉČE

**Celkem 1 563 hodin, z toho např.**

102 návštěv u pacientů domácího hospice – 374 hodin

131 návštěv u klientů bytové odlehčovací služby – 546 hodin

13 návštěv u klientů terénní odlehčovací služby – 68 hodin

87 výjezdů s kompenzačními pomůckami ke klientům – 317 hodin

### DOBROČINNÉ OBCHODY

**Celkem 1 790 hodin, z toho např.**

pomoc v obchodě v Bubenské – 985 hodin

pomoc v obchodě na Bělohorské – 805 hodin

### POMOC V ZÁZEMÍ DOMU V MICHLI

**Celkem 1 952 hodin, z toho např.**

pomoc pro fundraising – 1 281 hodin

služby na recepci – 260 hodin

péče o zahradu a květiny v domě – 142 hodin

### POMOC PRO OSVĚTU A VZDĚLÁVÁNÍ

**Celkem 323 hodin, z toho např.**

pomoc na vzdělávacích akcích – 286 hodin

### AKCE PRO VEŘEJNOST

**Celkem 129 hodin**

# DOBROVOLNÍCI

**Dobrovolníky vnímáme v Cestě domů jako jeden z našich pokladů. I v roce 2021 se dovedli přizpůsobit všem požadavkům, navzdory covidu i různým nepříznivým osudům.**

Trávili čas s nemocným, aby pečující mohl na chvíli odejít nebo se vyspat, o víkendu trpělivě čekali na výjezd se zdravotníky, přijímali a třídili zboží v dobročinných obchodech, nakládali do auta další a další vypůjčené polohovací postele, brali klienty pobytových služeb na vycházku, pozorně se starali o účastníky kurzů ve vzdělávacím centru, pečovali o záhony a rostliny v Cestě domů, kontrolovali texty.

Celkem nám v roce 2021 pomáhalo **100** dobrovolníků, věnovali nám **5 757** hodin svého času. Zastali tedy práci téměř **3** zaměstnanců na plný úvazek.

Proběhl **18.** cyklus výcviku pro nové dobrovolníky, z poloviny online.

Dobrovolníky v Cestě domů koordinuje **MARKÉTA NOVOTNÁ**.

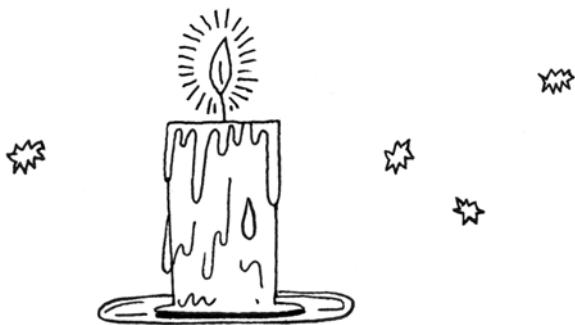
*Dobrovolníci, to je pomoc s inventurou, odpověď „Hned jsem tam“, když je potřeba narychlo vykrýt pár hodin směny, donáška ochutnávek z domácí výroby, energie znovu přerovnat stokrát přerovnané zboží a hlavně vnímat příběhy zákazníků. Jejich dobrá vůle v obchodech funguje už roky. Stokrát díky.*

– Martina Chalupníková, vedoucí dobročinného obchodu v Bělohorské ulici

## ZPRÁVA DOBROVOLNÍKA MARTINA, BĚHEM JEHOŽ SLUŽBY ZEMŘEL PACIENT

*Na dnešní službě mě přivítala manželka pana B. Byla milá, připravila mi malé pohoštění a seznámila mě s pánem. Chystala se na procházku s přítelkyní. Po více než roce starání se o manžela byla velmi unavená a vděčná za pomoc. Ujistil jsem ji, že mám dost času, takže pokud bude chtít zůstat pryč déle, nebude to problém.*

*Když odešla, pan F. spal klidným spánkem s vcelku plynulým dechem. Po dvou hodinách začal být dech nepravidelný. V jednom okamžiku se jakoby probudil, lehce se na posteli nadzvedl, otevřel oči, které působily skleněně. Pošeptal jsem mu, že jsem z Cesty domů a že jsem tady pro něj. Po několika minutách vydechl naposled. Věděl jsem hned, že to byl jeho poslední výdech. Odešel velmi klidně. Zavřel jsem mu víčka a pootevřel okno. Na polici jsem našel dvě svíčky, zapálil jsem je, jednu umístil do chodby jako znamení pro příchozí, druhou u postele. Bylo mi ctí být u odchodu toho pána. Něco uvnitř mě se zklidnilo.*



## V ROCE 2021 NÁM POMÁHALI TITO DOBROVOLNÍCI:

Lenka Attel, Gabriela Babulíková, Klára Bahník Trefná, Olga Banýrová, Michaela Čaňková, Magda Černá, Michaela Černá, Jirka Doskočil, Silvie Stella Dumalasová, Helena Dvořáková, Pavel Fischer, Marta Fleischhansová, Bohuš Fleyberková, Kristýna Fridrichová, Adéla Friedrichová, Lenka Frízllová, Dita Gabrielli, Romana Giovagnoniová, Pavla Hroudová, Libuše Hulánová, Dáša Chmelíková, Natálie Chrásťecká, Jitka Chvátalová, Jarka Indrová, Hanka Jiříčková, Veronika Kadlecová, Jarka Karenová, Alena Kasperová, Tereza Kaucká, Slávek Kepřt, Saša Kmoch Chrastilová, Lukáš Konečný, Věra Kopalová, Šárka Kotačková, Pavlína Kotyzová, Jarka Kučmášová, Kateřina Kukulíková, Petr Kulhánek, Hanka Kyrálová, Věra Lucey, Vladimír Macháček, Helena Machová, Hanka Marková, Dáša Markupová, Miroslava Mathauserová, Kamila Menšíková, Lucie Mikulecká, Lidka Minářová, Kamila Murariková, Lenka Neužilová, Ludka Nohýnková, Ivana Nováková, Míla Nováková, Pavla Nováková, Dáša Novotná, Jakub Novotný, Žaneta Ondroušková, Honza Pekárek, Martin Pekárek, Hanka Pešková, Slavěna Podloucká, Helena Pojarová, Helena Povolná, Eva Procházková, Pavlína Procházková, Veronika Puchernová, Dino Ragusa, Jana Ribárová, Martina Roubalová, Martina Rumlová, Marjánka Růžičková, Veronika Řehořková, Eva Sandalová, Lucie Seidlová, Adriana Skálová, Adéla Skoupá, Lída Skurovcová, Zuzana Soběslavská, Alžbeta Sočuvková, Jakub Sommer, Eva Soumarová, Barbora Stejskalová, Lucie Svobodová, Ondřej Šlechta, Alena Tomanová, Alex Truskov, Barbora Váchová, Barbora Valecká, Jana Vaňousová, Hanka Viansová, Zuzana Vondřichová, Eva Widzová, Anna Zádrapová, Lucie Zajíčková, Ivana Zemanová, Markéta Zenklová, Ivana Zikmundová



---

# OSVĚTA

---

Za webinář moc děkuji. Jsem vděčná, že jsem získala pohled nejen do profesní, ale také do lidské stránky práce podpůrného týmu.

— účastnice webináře *Když dítěti umírá rodič*



**P**ovažujeme za nezbytné, aby se zkušenosti Cesty domů získané v péči o pacienty a informace o nelehkých tématech šířily k odborné i laické veřejnosti. Aby se více mluvilo a přemýšlelo o čase na konci života. Společnost na něj pozapomněla a také proto ho často neprožíváme tak, jak bychom si přáli.

V Cestě domů se o šíření osvěty starají čtyři týmy: nakladatelství, vzdělávání, dobročinné obchody a komunikace. Úzce spolupracují s dalšími službami Cesty domů i spolu navzájem: v roce 2021, kdy si Cesta domů připomínala s mottem **Měníme cesty už 20 let** výročí svého založení, se podařilo uskutečnit přes 50 přednášek a workshopů, realizovat výzkum mezi učiteli a rodiči, vybudovat nový dobročinný obchod, vyslat do éteru čtyři díly nové podcastové série nebo hostit natáčení pořadu Herbář. Nejen o tom, že osvětové aktivity byly významnou součástí Cesty domů od jejího založení v roce 2001, se mohou čtenáři přesvědčit v online sborníku [cestadomu.cz/20let](https://cestadomu.cz/20let).

Vedoucí osvěty v Cestě domů je ANNA KAČABOVÁ.

*Kurz pro pečující předává nejen dílčí zkušenosti, ale i celkový náhled a přístup. Jsem velmi vděčná lektorům za předávání jejich zkušeností, obdivuji jejich laskavý a chápající přístup. Bylo to velmi milé a přívětivé setkání. Myslím, že i ostatní účastníci vnímali podporu a pomoc, kterou tolik potřebujeme.*

— účastnice Praktického kurzu pro pečující

## VZDĚLÁVÁNÍ A KNIHOVNA

Během roku jsme vzdělávali odborníky i laiky, naživo i online. Umožnili jsme zájemcům z různých organizací formou stáží nahlédnout pod pokličku naší péče o pacienty a klienty i do fungování zázemí. Fond naší specializované knihovny jsme doplnili na více než 5 tisíc svazků.

Ve vzdělávacím centru jsme nabízeli v průměru **jednu akci týdně**, zúčastnilo se jich více než **1 500** zájemců. Tři kurzy jsme nabízeli jako **akreditované u MPSV** a do nabídky jsme nově zařadili **kurz komunikace** pro pracovníky pohřebních služeb nebo seznámení s právní problematikou **perinatální péče**. Pracovníci pečující o pacienty a klienty provedli svou činnost **19** stážistů – lékařů, zdravotních sester a sociálních pracovníků. Vzdělávací centrum formou pronájmu navíc využila řada partnerských organizací pro vlastní vzdělávací akce, které jsme servisně zajistili.

Fond knihovny budujeme už od roku 2004. Celkem nabízí **5 156** publikací a digitálních nosičů, zaměřených na téma konce lidského života, na péči o umírající a na paliativní medicínu.

Vedoucími vzdělávání byly do ledna 2021 ANNA KAČABOVÁ a ELIŠKA MLYNÁRIKOVÁ, která zodpovídala i za fungování knihovny. Od února obojí vede DITA VÁLOVÁ.

# DOBROČINNÉ OBCHODY

První třetinu roku 2021 musely i naše obchody zůstat zavřené, prodej zajišťoval e-shop. Podařilo se nám přestěhovat obchod v Praze 6 do vhodnějších prostor, rekonstruovat hlavní sklad v Bubenské ulici a vyjet na více než desítku knižních veletrhů a konferencí, kde jsme prodávali knihy našeho nakladatelství.

I v roce 2021 mohly naše dva dobročinné obchody fungovat především díky podpoře **26** dobrovolníků, kteří jim věnovali **1 790** hodin svého času, tedy téměř celý **jeden plný pracovní úvazek**. Celková tržba dobročinných obchodů, e-shopu a prodejních akcí činila přes **5,5 milionu** Kč. Díky cíleným online kampaním a dobré spolupráci mezi týmy dobročinných obchodů a komunikace zaznamenal e-shop **80%** meziroční růst tržeb.

Vedoucí dobročinných obchodů byla v roce 2021 **MARKÉTA ČÁBELOVÁ**. Za provoz obchodu v Bubenské ulici zodpovídá **BARBORA JANIČINOVÁ**, v Bělohorské ulici **MARTINA CHALUPNÍKOVÁ**.

## Z RESTAURACE OBCHOD

Prostory bývalé řecké restaurace se staly novým místem našeho dobročinného obchodu v Praze 6. Po rozsáhlé rekonstrukci jsme ho v dubnu slavnostně otevřeli na adrese Bělohorská 74. Součástí nového, většího obchodu je i dětské oddělení v podobě vestavěného „domečku“ s okénkem a hračkami. A nejen děti láká papírový objekt ve výloze – origami kolotoč, vytvořený pro obchod výtvarnicí a dlouholetou dobrovolnicí Adrianou Skálovou.



# NAKLADATELSTVÍ

**Zdaleka nejen odborné a praktické publikace vydávala Cesta domů ve svém nakladatelství. Čtenářům mezi 11 novinkami představila norský román pro dospívající *Ledový zámek*, akční knížku pro kluky i holky *Kluk v ohni* i autorskou knihu rozhovorů dvou žen, bez kterých by Cesta domů nebyla, jaká dnes je.**

V průběhu roku 2021 nakladatelství vydalo několik praktických příruček, mezi nimi třeba leták *Poslední věci člověka* s důležitými radami pro pozůstalé pro období mezi úmrtím a pohřbem. Zájem široké veřejnosti i odborníků vzbudil překlad knihy *Obejmi svou smrtelnost*, ve které americký lékař a etik Lawrence J. Schneiderman otevírá těžké otázky související s koncem života.

Při příležitosti 20. výročí vyšly dvě speciální publikace: sada devíti knížeček o běhu života *Postůj, okamžiku* a kniha rozhovorů Marty Špinkové s primářkou Irenou Zavadovou nazvaná podle jednoho z popisovaných příběhů *Letecký motor ve dřezu aneb rozhovory o umírání*.

Publikace pro děti výrazně obohatili dva výtvarníci: Martina Špinková jemnými akvarely zpracovala do komiksové podoby známý román norského spisovatele Tarjei Vesaase *Ledový zámek*, Jakub Bachorík vytvořil dynamické ilustrace pro knihu Marky Míkové *Kluk v ohni*, inspirovanou skutečnou událostí.

S ilustracemi komiksové kreslířky Štěpánky Jislové a texty nových autorů vyšel šestý díl sborníku *Adventní čtení*, Tereza Jablonská výtvarně ztvárnila tradiční kalendář a diář na rok 2022. Přibyly nové motivy našich pohlednic pro každou příležitost a nakladatelství začalo spolupracovat s novými výtvarníky.

Produkcí nakladatelství jsme prezentovali na několika knižních trzích v Praze i jiných městech (Svět knihy, Tabook, Knihex, Knižní lázně, Knižní trh Havlíčkův Brod, KniŽižkov, BookFest) a odborných konferencích (paliativní konference v Plzni a v Trnavě), dvě knihy jsme představili na festivalu ilustrace LUSTR. K publikacím *Ledový zámek* a *Slyším v noci tikat hodinky* (2020) jsme připravili ve spolupráci se spolkem Dobrá čeština půlhodinová videa, která díla přibližují žákům 2. a 3. stupně.

Šéfredaktorkou nakladatelství je ADÉLA PROCHÁZKOVÁ.



*Inspiroval jsem se odchodem svých rodičů a jejich láskou k moři. Moje babička přijela v roce 1914 z jugoslávského pobřeží studovat vysokou školu do Prahy, zamilovala se tu a vdala a stala se Češkou. Mám ten vztah k moři v krvi. Moře jsou jednak vlny, pohyb, voda, ale zároveň odplouvání z přístavů a s tím spojené loučení, slova na rozloučenou, cesty do neznáma.*

— David Cajthaml, jeden z autorů *Postůj, okamžiku*





## SLON U TABULE

Pro učitele i školní psychology a další pedagogické pracovníky vznikla praktická příručka Marty Špinkové a Elišky Mlynářikové *Slon u tabule*, která doplňuje výzkum veřejného mínění provedený Cestou domů a klade si za cíl usnadnit rozhovory s dětmi o konečnosti života.

Výzkum i publikace vznikly za finanční podpory Abakusu - nadačního fondu zakladatelů Avastu.

Brožura je volně ke stažení na [cestadomu.cz/slon-u-tabule](http://cestadomu.cz/slon-u-tabule).

*S dětmi ve třídě se snažím mluvit o smrti. Myslím, že patří ke koloběhu života stejně tak jako narození. O tom se mluví hodně, narodilo se nám miminko atd. Ale o smrti moc ne. Je to škoda a spousta rodičů neví, jak s informací naložit.*

— učitelka v mateřské škole

*Brožura s návody nejen pro psychology, ale také přímo pro učitele mi přijde jako velmi užitečná věc. Téma smrti je bohužel velmi časté. Z pozice školních psychologů se snažíme pedagogům pomoci, aby se o něm naučili s dětmi mluvit.*

— školní psycholožka

# KOMUNIKACE A MARKETING

**Celý rok jsme si připomínali dvacetileté výročí Cesty domů a dbali na to, aby se informace z Cesty domů dostávaly na veřejnost. Připravili jsme speciální web o historii a současnosti Cesty domů, vytvářeli videa, oslovovali média, propagovali publikace a kurzy, zajistili vznik série videí pro pečující, uspořádali koncert pro širokou veřejnost.**

Dvacetiletou historii Cesty domů jsme zpracovali pro webovou stránku [cestadomu.cz/20let](http://cestadomu.cz/20let), doplněnou rozhovory s pamětníky počátků Cesty domů. Ve spolupráci s týmem fundraisingu jsme připravili také **web** nabízející možnost „narozeninové“ podpory Cesty domů, dále řadu **videí** z akcí, které se nemohly uskutečnit naživo (otevření nového obchodu, pozdrav ředitelky k 20letému výročí, uvedení nových knih). Událost, kterou oslavy 20 let vyvrcholily – **dvojkonzert** Ivy Bittové a Tonyho Ducháčka a jeho kapely Garage – se mohla uskutečnit dle plánu, s velkou radostí jsme v říjnu přivítali bezmála tři stovky příznivců v pražské La Fabrice.

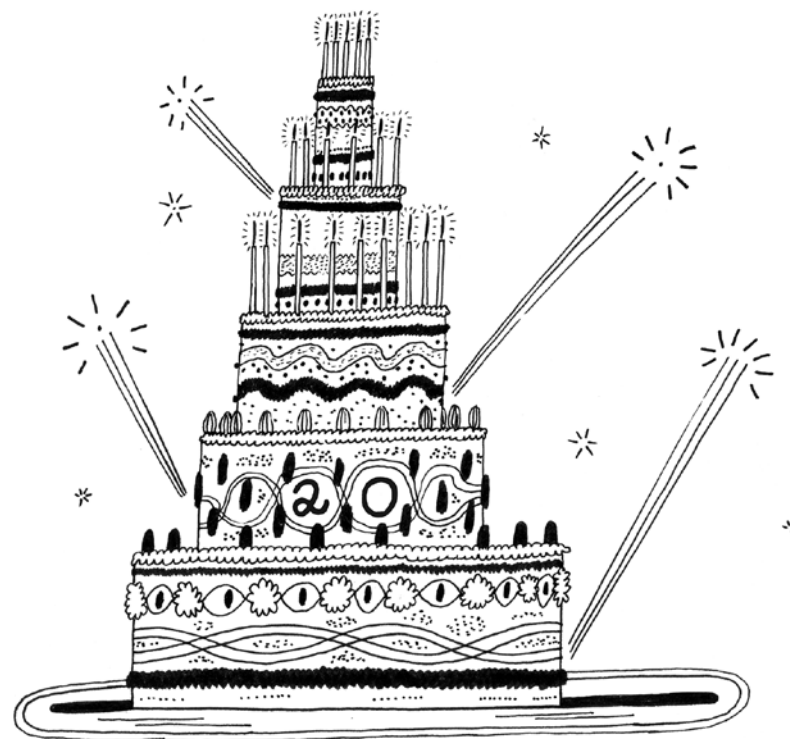
Klíčovou událostí roku byl **výzkum veřejného mínění** mezi učiteli a rodiči dětí ve věku povinné školní docházky zjišťující, zda a jak se ve školách pracuje s tématem umírání a smrti a jaké změny by dotázaní uvítali. Výzkum jsme nazvali *Je smrt školou povinná?* a jeho výsledky jsme v září prezentovali na speciální webové stránce [cestadomu.cz/vyzkum](http://cestadomu.cz/vyzkum) a předali je médiím.

Do mediálního prostoru vstupovala Cesta domů téměř **jednou týdně**. Za významný úspěch považujeme publikování materiálu zachycujícího hospicovou péči Cesty domů na zpravodajském portálu Aktuálně.cz a podzimní

vysílání charitativního dílu pořadu České televize Herbář, věnovaného Cestě domů.

**Marketingovými aktivitami** jsme usilovali o podporu prodeje a povědomí o produktech Cesty domů – zejména publikací, vzdělávacích akcí a dárcovství. Vedle standardní komunikace v newsletterech a na sociálních sítích jsme využili kampaní v síti Google a v online médiích jako Aktuálně.cz. Nové kontakty jsme se pokusili najít např. prostřednictvím soutěže o ceny s názvem „Trefíte domů?“.

Tým komunikace a marketingu vede **LENKA VÁŇOVÁ**.





---

# DÁRCI A FINANCE

---

Všichni bychom rádi umírali důstojně, lidsky,  
v bezpečném prostředí, obklopeni milujícími lidmi.  
Jsem ráda, že díky vám se to alespoň někde daří.

— Barbora Jamborová, dárkyně



Spolu s našimi dárci věříme, že každý má právo žít až do konce podle vlastních představ, a snažíme se k tomu vytvořit podmínky co největšímu počtu lidí. Těší nás, že i v roce 2021, který byl pro každého vzhledem k pandemii opět složitý, se od nás dárci neodvrátili a podařilo se nám získat i nové podporovatele. Díky tomu jsme se mohli pustit třeba do nového projektu „paliativní záchranka“, nadále poskytovat paliativní péči a další služby svobodně a nezávisle podle potřeb pacientů a nepřestali se ani v 21. roce své existence rozvíjet a šířit zkušenosti.

Stabilní finanční podporu nám zajišťují v první řadě pravidelní dárci. Fundraisingový tým proto v létě uskutečnil ve spolupráci s Diakonií ČCE a jejím call centrem telefonickou kampaň, ve které jsme dárcům jednorázových darů nabízeli možnost pravidelné podpory. Kampaň byla úspěšná a přinesla Cestě domů 139 nových drobných pravidelných dárců. Vydařila se i narozeninová kampaň, nabízející možnost slavit narozeniny pro Cestu domů prostřednictvím sbírky: do 22 narozeninových výzev se zapojilo 633 dárců, kteří přispěli Cestě domů 685 tisíci Kč. K dvacetiletému výročí jsme připravili i kolekci benefičních narozeninových triček, kterých se prodalo za 250 tisíc Kč.

## 10. ROČNÍK BENEFIČNÍ AUKCE

Narozeniny oslavila i největší společenská událost Cesty domů. Benefiční aukce uměleckých děl se konala podesáté, a to s rekordním zájmem dražitelů: kolekce 152 maleb, kreseb, grafik, fotografií, objektů i užitého umění vzbudila zájem 177 dražitelů, kteří během sálové dražby v hotelu Hilton Prague i online vydražili 128 děl za 2 021 845 Kč.

Produkcí aukce měla na starosti LUCIE MIKULECKÁ, kurátorkou byla KAROLÍNA DRÁBKOVÁ.

## OSOBNOSTI DOMA PRO CESTU DOMŮ

I v roce 2021 pokračovala spolupráce s fotografem Štěpánem Honem, který ve prospěch Cesty domů vytvořil nástěnný kalendář *DOMA 2022* s fotografiemi osobností v jejich domovech. Všech 1 100 kusů kalendáře se prodalo, s celkovým výtěžkem 1 milion Kč.

## CESTA DOMŮ V POŘADU HERBÁŘ

Představit služby Cesty domů a konkrétní lidi, kteří je poskytují, se podařilo ve speciálním dílu pořadu Herbář, který se na obrazovkách České televize objevil v listopadu. Moderátorka Kateřina Winterová provedla diváky zázemím služeb a ti se tak mohli přesvědčit, že i v hospici pulsuje život a navzdory těžkému tématu je tu prostor pro radost a nadšení. Součástí pořadu byla sbírka, do které 412 dárců přispělo 490 tisíci Kč.

Setkat se s dárci a příznivci jsme se mohli během zářijového dne otevřených dveří v Cestě domů, na kterém jsme návštěvníky seznámili s výsledky průzkumu ve školách *Je smrt školou povinná?* a nabídli besedu s Martinou Špinkovou a Irenou Zavadovou, protagonistkami knihy rozhovorů *Letecký motor ve dřezu aneb rozhovory o umírání*.

V roce 2021 Cesta domů dostala přes 21 tisíc darů od 5 325 jednotlivců, firem, nadací či institucí v celkové hodnotě 53 mil. Kč. Výnos od individuálních i firemních dárců meziročně stoupl, celkový finanční příjem ze soukromých zdrojů činil 23,1 mil. Kč, z toho 15,8 mil. Kč darovali individuální dárci a 7,3 mil. Kč firemní dárci. Z proběhlých kampaní se podařilo získat mnoho nových kontaktů, se kterými můžeme dál pracovat, což je vedle jejich finančního výnosu další skvělý výsledek.

Péči o dárci a fundraising vede HELENA ŠTOHANZLOVÁ.

CESTA



DOMU  
20 LET



## DĚKUJEME ZA PODPORU

2. lékařská fakulta Univerzity Karlovy, 2e plus s.r.o., Abakus - nadační fond zakladatelů Avastu, ABC MAGNET s.r.o., Accace s.r.o., ACI-AUTO COMPONENTS INTERNATIONAL, s.r.o., Advis Consulting s.r.o., AGI-LAB group s.r.o., AGROKOMODITY a.s., ALFIX ČR, s.r.o., American Dentist in Prague, ANECT a.s., ArtKabinet Zíka s.r.o., ASSIST spol. s r.o., AULOS, s.r.o., AV MEDIA EVENTS, a.s., Avast Software s.r.o., AWAC, spol. s r.o., BCE s.r.o., Benevity, BigBit s.r.o., Bikramka.cz s.r.o., BIOFA CZ s.r.o., Biologicals s.r.o., Bistro Empras, Blackdog Group s.r.o., bnt attorneys-at-law s.r.o., Boogie Films s.r.o., BrandCloud s.r.o., Building PROJECTS a.s., Central Learning Center s.r.o., Citrix Systems Czech Republic s.r.o., CLARINO, s.r.o., CLINUVEL s.r.o., co-bean, s.r.o., Coffee Source s.r.o., ComAp a.s., Commexim Group a.s., COUNTRY LIFE s.r.o., CrossCafe original, s.r.o., Cushman & Wakefield, s.r.o., ČEPS, a.s., Česká lékárna holding, a.s., Česká podnikatelská pojišťovna, a.s., Česká provincie Kongregace Školských sester de Notre Dame, Česká spořitelna, a.s., Československá obchodní banka, a. s., ČSOB Stavební spořitelna, a.s., DAIKIN AIRCONDITIONING CENTRAL EUROPE - CZECH REPUBLIC spol. s r.o., DAKOCON s.r.o., DALLMAYR VENDING & OFFICE, k.s., Darujme.cz, Data Collect s.r.o., DAUFI Consulting s.r.o., Delfín travel s.r.o., Digital Resources a.s., DIGNITA s.r.o., DMA Praha s.r.o., doblogo s.r.o., Dobrobazar Čestlice, Druhý sbor ČCE v Praze 3 Žižkově, ECOMAIL.CZ, s.r.o., Economia, a.s., EHX-RAY s.r.o., ELEKTRONIKA - J.V.H., s.r.o., EPIMEX spol. s r.o., Eppendorf Czech & Slovakia s.r.o., Erhartova cukrárna, ERV Evropská pojišťovna, a. s., ESPRIT ČR, European National Panel - Český

národní panel, Evropský sociální fond Operační program Zaměstnanost, ExxonMobil Business Support Center Czechia s.r.o., Eyedea Recognition s.r.o., F A S A , spol. s r.o., FABIÁN - BRDY, z.s., Farma Kozárovce s.r.o., Farní charita Čakovice, Favi online s.r.o., Feron, a.s., Flair, a.s., GEMINI oční klinika a.s., GeneSpector s.r.o., GIVT.cz s. r. o., GRAMOFOND, nadační fond GZ Media, GRAVITA, spol. s r. o., GTS dřevosklady s.r.o., Gymnázium Arabská, Gymnázium Jana Keplera, GYMUNO, spol. s r.o., HABARTline, s.r.o., Hartman Czech spol. s r.o., HC Sparta Praha a.s., HEIM 68, a.s., Hello bank!, Hennecke s.r.o., Hilton Prague, HLUK+, Honzovy obchody s.r.o., HP TRONIC, s.r.o., Hypnosis s.r.o., Icon Clinical Research s.r.o., IMMORENT Development Partners s.r.o., IMMUNIA spol. s.r.o., International SOS Assistance (CZ) s.r.o., IPSOS s.r.o., IRSnet CZ s.r.o., IS - ACCOUNTANCY, s.r.o., JARO Sea & Air Services s.r.o., JH Orto s.r.o., KLENOTA s.r.o., KONCEPT EKOTECH s.r.o., Kopecký Hála & Co., advokátní kancelář s.r.o., Kruták & Partners, advokátní kancelář s.r.o., La Fabrika, LÁBUS AA - Architektonický ateliér, s.r.o., Laděk, z.s., Legitas advokátní kancelář s.r.o., Libeřské lahůdky a.s., Liga proti rakovině Praha z. s., LINVA s.r.o., LMC s.r.o., Lucky Voice Band, Lukapharm Praha s.r.o., Lundegaard a.s., Magistrát hlavního města Prahy, MARIMEDIC s.r.o., Mastercard Europe SA, MaxiCommodities, a.s., MEDIAN, s.r.o., MediaRey, SE, MEGABOOKS CZ, spol. s r.o., Meggle, s.r.o., Městská část Praha 1, 3, 4, 5, 6, 7, 8, 9, 10, 11, 12, 13, 14, 22, Metrostav Development a.s., MIHOMED s.r.o., mikonboard s.r.o., Ministerstvo kultury ČR, Ministerstvo práce a sociálních věcí ČR, Ministerstvo zdravotnictví ČR, Mixit s.r.o., Mlékárna Pragolaktos, a.s., MOJEZUBY s.r.o., MONETA Money Bank, a.s., MUDr. Václav Vomáčka, s.r.o., MUSA, s.r.o., Museum Montanelli, MY.GYN s.r.o., Nadace ČEZ, Nadace Charty 77, Nadace Komerční banky a.s. - Jistota, Nadace rozvoje občanské společnosti, Nadace



sv. Františka z Assisi, Nadace VIA, Nadační fond HC Sparta Praha, NADAČNÍ FOND OBĚTEM HOLOCAUSTU, Nadační fond Tesco, Nadační fond Agora 7, nanoelement, s.r.o., NAOKO, Neit Consulting s.r.o., NEWTON Media, a.s., NFCP rental equipment s.r.o., NN Životní pojišťovna NV, pobočka pro Českou republiku, Nokian Tyres s.r.o., Nový horizont spol. s r.o., NWD Finance, a.s., Obec Lichoceves, Odovik s.r.o., ONLINE APPS s.r.o., OpenWise Solutions s.r.o., Opportunus s.r.o., OPTISIGN s.r.o., Ovocný Světozor, panvicky.cz, Patina Real s.r.o., Pedira s.r.o., Potten & Pannen - Staněk group, a.s., PR&MEDIA PARTNERS s.r.o., PRAGOFLOSERVIS, spol. s r.o., Profi Second Hand s.r.o., Projectman.cz, s.r.o., Promedis s.r.o., Přírodní bydlení, Purple Foundation, nadační fond, Q Aukce, Radioservis, a.s., Rámy pasparty s.r.o., RE/MAX G8 Reality, RENOCAR, a.s., RÖTHEL Praha, spol. s r.o., Říha - Krátký, s.r.o., scanservice a.s., SCTbio a.s., Secupack s.r.o., SENTIENT s.r.o., SENTIS, spol. s r.o., SERVIND s.r.o., Shoptet, a.s., Shutter Hands s.r.o., Smart Informatics s.r.o., Smartlook.com, s.r.o., Smarty CZ a.s., SOTIO Biotech a.s., SPYobchod.cz, Squelle Group s.r.o., Starbucks ČR, STAVEBNINY DEK a.s., STEM/MARK, a.s., Studio Designiq, Svěřenský fond na podporu paliativní péče a osob v nezaviněných těžkých životních situacích, SVIT Gallery, Taste, a.s., TASY s.r.o., Tax 4 Accounting s.r.o., TechSoup, TenderPoint s.r.o., Tesco Stores ČR a.s., tesena s.r.o., The Boston Consulting Group, s.r.o., TOTAL ČESKÁ REPUBLIKA s.r.o., TRIEXPERT s.r.o., Trigema Building a.s., TTC Alfa s.r.o., TYKALOVÁ, advokátní kancelář s.r.o., Up Česká republika s.r.o., ÚVT, s.r.o., V4 Account Praha s.r.o., Výbor dobré vůle-Nadace Olgy Havlové, vykupujeme-online.cz, W.A.G. payment solutions, a.s., Xalution s.r.o., XLAB s.r.o., YUAR s.r.o.

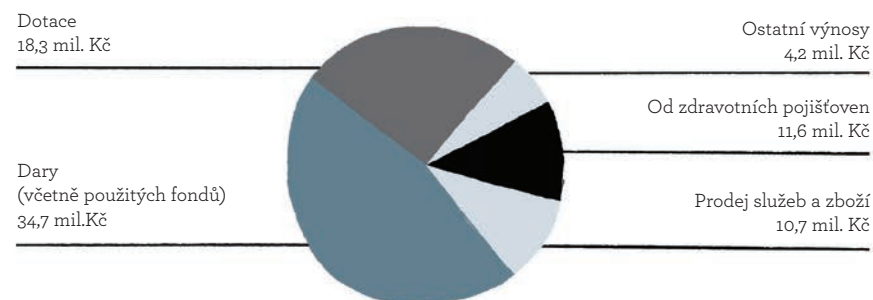
## EKONOMIKA A FINANCE

**Cesta domů je financována vícezdrojově, rozpočtové příjmy jsou složeny z darů od individuálních i firemních dárců, z příspěvků od nadačních fondů a nadací, z dotací ze státního rozpočtu, z úhrad zdravotních pojišťoven, ze zisků z vlastní činnosti a benefičních akcí.**

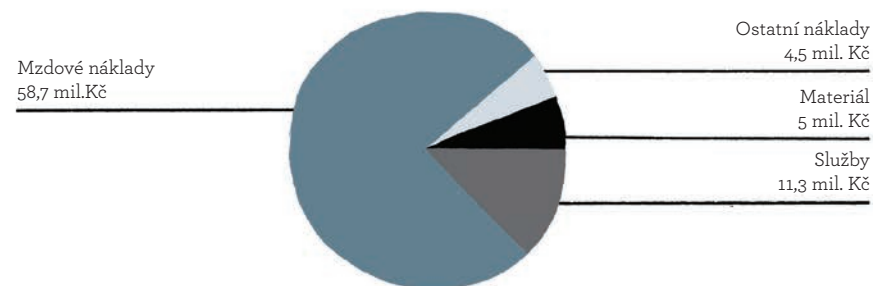
Ekonomiku a finance řídí JANA TONOVÁ.

### HOSPODAŘENÍ CESTY DOMŮ V ROCE 2021:

Výnosy celkem 79,4 mil. Kč\*



Náklady celkem 79,4 mil. Kč\*



\*Jedná se o čísla, která neprošla auditem. Výroční zpráva včetně účetní závěrky, ověřená auditorem, je ke stažení na našich webových stránkách a uložena ve Sbírce listin.



---

# LIDÉ

---

Chtěli jsme vám ještě jednou moc poděkovat,  
že jste nám umožnili mít maminku doma.  
Bez vás by to nebylo možné. Celému vašemu  
týmu patří náš nesmírný obdiv a vděk.

— Michal Burian s rodinou

Ke konci roku 2021 pracovalo v Cestě domů **128** zaměstnanců (včetně dohod), jejichž přepočtený stav činil **73** úvazky (služby přímé péče a osvěta **57** úvazků, péče o dárce a administrativa **17** úvazků).

## V ROCE 2020 PRO CESTU DOMŮ PRACOVALI:

Otto Adamec, Naděžda Adámková, Tereza Anderssonová, Sára Balašánová, Hana Baštová, Patrik Bém, Tomáš Blažke, Martina Borovková, Kateřina Bransburg, Monika Bursíková, Markéta Čábelová, Barbora Čelechovská, Petra Černá, Zuzana Černá, Pavel Demo, Karolína Drábková, Veronika Drnková, Pavel Duba, Antonín Ducháček, Dagmar Dynybylová, Mahulena Exnerová, Klára Fischerová, Zuzana Francová, Alena Hábltová, Eva Hálová, Oldřich Hanibal, Jan Havlůj, Dana Hechtová, Kateřina Hildebrandová, Markéta Hojná, Adam Houska, Adéla Howesová, Zuzana Hrnčířová, Eliška Hronešová, Martina Chalupníková, Václav Chytil, Zora Jandová, Barbora Janičinová, Kateřina Janoušková, Jana Janžurová, Tereza Jirková, Anna Kačabová, Hana Kašpárková, Pavel Klimeš, Marie Klimešová, Eliška Knapová, Michaela Kobrová, Petra Kocourková, Gražina Kokešová Kleinová, Tobiáš Kolmačka, Marta Kolská, Mlada Komárková, Pavel Koňarik, Kateřina Konopásková, Jan Kořenek, Emma Kotasová, Michal Kouba, Darina Kremplová, Anna Krutská, Zuzana Křemenová, Zuzana Kupcová, Lukáš Kutek, Tereza Lepešková, Jiří Ležal, Václava Linhartová, Daniela Lukešová, Hana Marešová, Zuzana Martínková, Petra Mejsnarová, Kateřina Menčíková, Vlasta Měšťánková, Jakub Mičica, Ester Miffková, Petr Mikoláš, Anna Mikulová, Eliška Mlynáriková, Jiří Navrátil, Jana Němečková, Lenka Nevařilová, Ludmila Nováková, Markéta Novotná, Magdalena Ondrová, Martina Parkánová, Ráchel Paslerová, Ivana Pičmanová, Martina Pižlová, Karolína Pochmanová, Jitka Polišenská,

Kateřina Pospíšilová, Adéla Procházková, Jindřiška Prokopová, Marcela Provazníková, Kristina Ranná, Barbora Rejzková, Petra Rendlová, Štěpánka Ryšavá, Tereza Řezáčová, Roman Sailer, Jana Salcmanová, Barbora Steinlauf, Olga Stránská, Eva Svobodová, Pavlína Šedivá, Jana Šídová, Jaroslav Šimůnek, Kristýna Šimůnková, Marie Šimůnková, Veronika Šimůnková, Štěpánka Škampová, Ruth Šormová, Martina Špinková, Alena Štěpánová, Michaela Štěpánová, Helena Štohanzlová, Pavel Šuchman, Jiří Šulc, Michaela Šustová, Martina Tesařová, Linda Tichotová Fryčová, Magdalena Tomášková, Alena Tomešová Lukášová, Jana Tonová, Kateřina Tulachová, Veronika Vacková, Karolína Vagacká, Petra Vagenknechtová, Andrea Valchářová, Dita Válová, Eva Van Wagenen, Monika Vaníčková, Lenka Váňová, Kateřina Venclová, Sára Víchová, Magdalena Vlachová, Katarína Vlčková, Martina Vondrová, Pavla Vopatová, Alžběta Votavová, Irena Závadová, Martina Zikmundová





# ORGÁNY CESTY DOMŮ

## STATUTÁRNÍ ORGÁN

Mgr. Ruth Šormová, ředitelka

## SPRÁVNÍ RADA V ROCE 2021

MUDr. Zdeněk Kalvach, CSc., předseda

Tereza Kaucká, místopředsedkyně

Ing. Jan Žůrek, CSc., místopředseda

RNDr. Josef Basík, člen

Mgr. Václava Bratinková, členka

Prof. RNDr. Milan Kodíček, CSc., člen

Ondřej Krása, Ph.D., člen

Mgr. Ing. Markéta Pravdová, členka

## ZAKLADATELÉ

MUDr. Ondřej Sláma, Ph.D., onkolog, paliatr

Ak. mal. Martina Špínková, malířka

Alžběta Marková, MAS, zdravotní sestra

Zakladatelé a členové správní rady nepobírali žádnou odměnu,  
pracovali dobrovolně.

# SÍDLO A KONTAKTY

## CESTA DOMŮ, Z. Ú.

info@cestadomu.cz | www.cestadomu.cz | Telefon 266 712 610 |  
IČO: 265 28 843 | DIČ: CZ26528843

## ADRESA SÍDLA

Kancelář, zdravotnické zařízení, poradna, odlehčovací služby,  
půjčovna pomůcek, vzdělávací centrum, knihovna  
Heleny Kočvarové 1583/1, 140 00 Praha 4

## DOBROČINNÉ OBCHODY

Bubenská 421/3, 170 00 Praha 7  
Bělohorská 1682/74, 169 00 Praha 6

## BANKOVNÍ SPOJENÍ

Číslo účtu: 2800193970/2010, Fio banka, a. s., V Celnici 1028/10, Praha 1  
Variabilní symbol pro jednorázové dary je 357. Děkujeme.

## WEBOVÉ STRÁNKY

[Cestadomů.cz](http://Cestadomů.cz) - informace o Cestě domů a jejích službách

[Umírání.cz](http://Umírání.cz) - informační, diskusní a poradenský portál

[Mojesmrt.cz](http://Mojesmrt.cz) - aplikace pro formulaci představ o konci života

[eVzpomínky.cz](http://eVzpomínky.cz) - virtuální pietní místo

## SOCIÁLNÍ SÍŤ

facebook.com/cestadomu | twitter.com/CestaDomu | instagram.com/  
cesta\_domu | youtube.com/c/Cestadomů1 | linkedin.com/company/  
cesta-domu-z-u- | soundcloud.com/cestadomu

# ZPRÁVA ZA ROK 2021

Tento informační a propagační materiál není oficiální výroční zprávou. Výroční zpráva včetně účetní závěrky, ověřená auditorem, je ke stažení na našich webových stránkách a vložena do Sbírký listin.

## Vydavatel

Cesta domů, z. ú.

## Redakce

Linda Tichotová Fryčová  
Lenka Váňová

## Grafická úprava

Studio Designiq

## Ilustrace

Jakub Bachorík

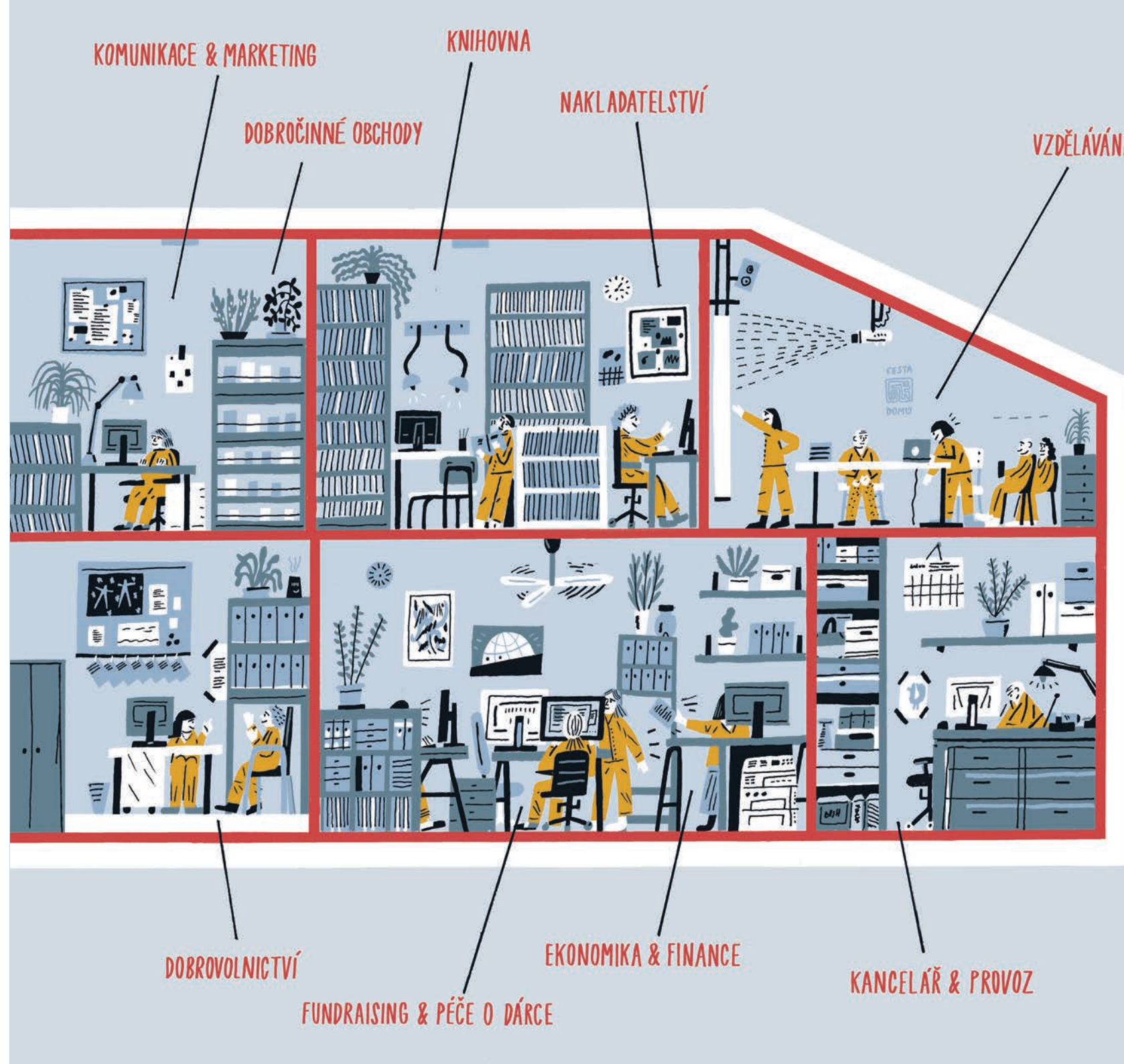
## Autoři fotografií

Daniela Dahlien Neumanová  
Jan Šilar

## Tisk

H. R. G. spol. s r. o.

Všechny použité fotografie jsou autentické a pořízené se souhlasem fotografovaných osob.





CESTA  
DOMŮ