

## 9. benefiční aukce pro Cestu domů

Hotel Hilton Prague, 5. 11. 2019

001	002	003	004	005	006	007	008	009
010	011	012	013	014	015	016	017	018
019	020	021	022	023	024	025	026	027
028	029	030	031	032	033	034	035	036
037	038	039	040	041	042	043	044	045
046	047	048	049	050	051	052	053	054
055	056	057	058	059	060	061	062	063
064	065	066	067	068	069	070	071	072
073	074	075	076	077	078	079	080	081
082	083	084	085	086	087	088	089	090
091	092	093	094	095	096	097	098	099
100	101	501	502	503	504	505	506	507
508	509	510	511	512	513	514	515	516
517	518	519	520	521	522	523	524	525

## Katalog k aukci

Kurátorka aukce Karolína Drábková

Architektka výstav Adéla Pečlová

Texty medailonků Marie Dobiášová a Lucie Svobodová

Redakce katalogu a produkce aukce Lucie Mikulecká

Design a sazba katalogu studio Designiq

Foto Jan Šilar a archivy umělců

Tisk Tiskárna Daniel

© Cesta domů 2019

[www.cestadomu.cz](http://www.cestadomu.cz)

Neprodejné



# Úvodní slovo

Naši milí přátelé a příznivci, milci umění,

v úterý 5. listopadu se sejdeme už při deváté benefiční aukci Cesty domů.

Aukce – to jsou především výtvarná díla, mnoho hodin příprav, slavnostní atmosféra, společný čas ve výjimečných prostorách hotelu Hilton, který nám opakovaně vychází vstříc. To všechno by nebylo nic, kdyby kolem aukčního reje nevěřili lidé – autoři, kteří svá díla darují, naši zaměstnanci i dobrovolníci a samozřejmě vy, kdo se pozorně díváte, zvažujete, přicházíte... a dražíte, abyste získali nějaký ten artefakt, který je milý vašim očím i duši, a také abyste podpořili to, co považujete za potřebné a užitečné.

Cesta domů – to jsou především příběhy. Pacienti, jejich blízcí, rozhovory, snaha o tišení bolestí všemožného druhu, doprovázení, tíživé situace, záblesky naděje nad ději, blízkost tajemství. Když se s kolegy o práci v rodinách umírajících pacientů bavíme, často slyším údiv, úžas, vděčnost – že smíme být u toho, že je nám dovoleno vstoupit do intimního prostoru v mezní chvíli, že smíme nahlédnout do jedinečných příběhů a jít kousek cesty s těmi, kdo nás k sobě zvou.

To vše by nebylo možné bez rozmanité podpory. Svým zájmem o naši podzimní benefiční aukci se připojujete k zástupu těch, bez nichž by Cesta domů nebyla tím, čím je. Díky vám i mnohým dalším můžeme nabízet multidisciplinární paliativní péči dětem i dospělým na konci života i jejich rodinám, včetně nových projektů, mezi které v současnosti patří například podpora v komplikovaném zármutku, rozvoj dětské paliativní péče, nabídka ambulantních zdravotních služeb nebo perinatální provázení. Máme za sebou pestrý rok: od poslední aukce jsme se mimo jiné přestěhovali do vlastního domu v pražské Michli, který jsme mohli koupit a dostavět díky velkorysému daru z pozůstalosti. Skýtá nám pohodlné zázemí pro všechny naše služby a činnosti a umožňuje nám začít i leccos nového – v nejbližších měsících rozšíříme naši nabídku vzdělávacích aktivit a od ledna nadcházejícího roku chceme zprovoznit také službu odlehčovacích lůžek s hospicovými prvky.

Děkujeme vám, že jste na cestě s námi a pomáháte nám šířit povědomí o tom, že život je pestrý a patří k němu začátky i konce...

RUTH ŠORMOVÁ, ŘEDITELKA

# Slovo kurátorky

Benefiční aukce je pro mě aktem dvojího daru. Zaprvé jde o dar ze strany umělců, kteří Cestě domů darují dílo ze svého ateliéru. Máme radost, že vedle množství autorů a galerií, jež nám do benefiční aukce darují díla pravidelně, se nám stále ozývají umělci noví. Letos se díky laskavým dárcům dostalo do aukce i několik unikátních položek z rodinného dědictví – mezi nimi například grafika Zelené Irsko slavného Kamila Lhotáka nebo večerní šaty z módního salonu české návrhářky Blanky Matragi.

A podruhé jsme poctěni darem od vás, dražitelů, kteří si dílo na aukci zakoupí. V devátém ročníku benefiční aukce letos nabídneme přes 150 uměleckých děl předních českých umělců napříč generacemi. V katalogu naleznete olejomalby, práce na papíru, objekty, sochy, díla z oblasti užitého umění 20. století i současného designu. Věřím, že tato rozmanitost a vysoká úroveň nabízených děl uspokojí vkus i náročnějších dražitelů.

V letošním roce se k tomuto dvojímu daru připojil ještě dar třetí – a díky němu je Cesta domů s výtvarným uměním provázána ještě těsněji. Díky daru paní Heleny Kočvarové jsme získali nové sídlo v pražské Michli. Nejenže jsme tak mohli pod jednou střechou spojit všechny „cestodomovské“ sekce: nové sídlo umožnilo též vznik výstavního prostoru. Díla určená do benefiční aukce tak už nemusíme uchovávat v depozitáři – krátce po nastěhování jsme jimi zaplnili interiér našeho nového domu. Kromě závěsných obrazů je sídlo Cesty domů nově vyzdobené ještě dvěma autorskými freskami, které jako dar vytvořila umělecká skupina Comunita Fresca. Věříme, že tímto zkrášlením interiéru pozvedáme estetický zážitek z nového sídla i pro naše návštěvníky.

Za všechny tyto dary děkujeme – jednotlivým umělcům, galeriím, dražitelům a všem ostatním, kteří nás podporují ve snaze o lepší umírání v Česku.

KAROLÍNA DRÁBKOVÁ, KURÁTORKA AUKCE

*Cesta domů je nezisková organizace, která prostřednictvím služeb mobilního hospice umožňuje péči o nevléčitelně nemocné a umírající dospělé i děti v jejich přirozeném prostředí a nabízí podporu jejich blízkým.*

*Mezi priority organizace patří vedle poskytování služeb přímé péče také snaha o prosazení systémových změn, díky nimž by byla paliativní péče dostupná všem, kdo o ni požádají.*

*Pracovníci Cesty domů vzdělávají ve svém oboru lékaře i sestry, sdílejí své zkušenosti s kolegy z dalších hospiců i jiných organizací, mluví s novináři, jednají s úředníky i politiky.*

*Cesta domů usiluje o navracení témat, jako jsou umírání, péče o umírající a smrt, do společenské diskuze. Ke zlepšení informovanosti se snaží přispět i provozováním informačního a poradenského portálu Umírání.cz, vydáváním knih pro děti a dospělé nebo setkáváním v dobročinných obchodech, které organizace provozuje.*

*Více informací o Cestě domů najdete na webech [www.cestadomu.cz](http://www.cestadomu.cz) a [www.umirani.cz](http://www.umirani.cz).*



# Seznam autorů

Absolon Tomáš · · · · ·	029	Janíček Jindřich · · · · ·	529
Achrer Josef · · · · ·	100	Jislová Štěpánka · · · · ·	505
Axmamn Mikoláš · · · · ·	048, 508	Jonášová Josefína · · · · ·	510
Balážová Dana · · · · ·	517, 523	Jožová Anna · · · · ·	032
Běhal Dominik · · · · ·	062	Kaminská Miriam · · · · ·	069, 520
Blabolilová Marie · · · · ·	063	Karbus Lukáš · · · · ·	090
Bláhová Magdalena · · · · ·	516	Kintera Krištof · · · · ·	011
Bouma Jiří · · · · ·	527	Klaška Barbora · · · · ·	515
Brázda Pavel · · · · ·	009, 079	Klimeš Svatopluk · · · · ·	098
Cais Milan · · · · ·	045	Kolíbal Stanislav · · · · ·	041
Cajthaml David · · · · ·	005, 058	Kosová Daniela · · · · ·	087
Celarová Marta · · · · ·	010, 504, 521	Kovanda Jiří · · · · ·	040
Cikánek Antonín · · · · ·	552, 553, 554	Kovtun Hanna · · · · ·	534, 537
Czesaný Jonáš · · · · ·	017	Kriššák Patrik · · · · ·	027
Černý Dušan · · · · ·	535	Ksandr George Jiří · · · · ·	544, 545
Drozen Michal · · · · ·	531, 533	Kvita Roman · · · · ·	101
Fárová Gabina · · · · ·	026, 051, 053	Lada Petr · · · · ·	065, 542
Filipová Markéta · · · · ·	055, 507	Lamr Aleš · · · · ·	083
Fuchs Habima · · · · ·	025, 044	Lamr Hanuš · · · · ·	076
Gažiová Ladislava · · · · ·	540	Lamr Jan · · · · ·	021
Gebauer Kurt · · · · ·	057	Lhoták Kamil · · · · ·	064
Girsa Václav · · · · ·	082	Libecajt Martin · · · · ·	536, 551
Havránek Jakub · · · · ·	006	Límanová Terezie · · · · ·	035, 503
Herold Martin · · · · ·	095	Lipavský Matěj · · · · ·	012
Hísek Jan · · · · ·	001	Lomová Ivana · · · · ·	530
Hlava Pavel · · · · ·	093	Maláč Matyáš · · · · ·	059
Hlinovská Markéta · · · · ·	047	Malinová Pavla · · · · ·	036
Hofman Vlastislav · · · · ·	024	Matoušek František · · · · ·	074
Hroudová Pavla · · · · ·	031, 078	Matraji Blanka · · · · ·	077
Hudeček Otakar · · · · ·	528	Medková Emila · · · · ·	049, 050
Chlupáč Miloslav · · · · ·	514	Meduna Marek · · · · ·	039

Merta Jan · · · · ·	020	Skupilová Petra · · · · ·	013, 054
Mihaliček Jan · · · · ·	042	Skrepl Vladimír · · · · ·	070
Mrvová Juliana · · · · ·	524	Smažil Antonín · · · · ·	548
MY DVĚ · · · · ·	023	Smetana Tomáš · · · · ·	518
Nauman Arno · · · · ·	061	Součková Adéla · · · · ·	543
Němec Tomáš · · · · ·	096	Stibitzová Petra Josefína · ·	522, 532
Nešleha Pavel · · · · ·	539	Strížek Antonín · · · · ·	056, 081
Novák Aleš · · · · ·	015	Strížková Johana · · · · ·	071
Novotný Jaromír · · · · ·	038	Suška Čestmír · · · · ·	068
Olgoj Chorchoj · · · · ·	007	Sýkora Jakub · · · · ·	060
Ouhel Ivan · · · · ·	092	Sypěnová Anna · · · · ·	089, 509
Pečlová Adéla · · · · ·	014	Špaňhel Jakub · · · · ·	004
Pešková Petra · · · · ·	034, 502	Špinková Martina · · · · ·	085, 086, 501
Petrlík Ondřej · · · · ·	538	Štenclová Jitka · · · · ·	073, 519
Piekar Pavel · · · · ·	002	Štreit Jindřich · · · · ·	511
Pivovarov Viktor Dmitrievič	513	Typlt Lubomír · · · · ·	084
Pliešтик Jiří · · · · ·	512	Tytykalo Jakub · · · · ·	097
Pol Eno · · · · ·	043	Uhlířová Magdalena · · · · ·	008, 066
Raškovová Lucie · · · · ·	022, 046	Valecká Barbora · · · · ·	019, 094
Rittstein Michael · · · · ·	080, 546	Vávra David · · · · ·	003
Röösli Daniel · · · · ·	547	Veselý Aleš · · · · ·	016
Rossí Karolína · · · · ·	506	Vítková Lenka · · · · ·	075
Roučka Pavel · · · · ·	550	Wagenknecht Petr · · · · ·	525, 526
Roztočilová Magdaléna · · ·	052	Zavadilová Alena · · · · ·	549
Sailer Roman · · · · ·	037	Bez udání autora · · · · ·	030, 067
Samohejl Rudolf · · · · ·	088		
Sedlo Klára · · · · ·	028		
Semecká Lada · · · · ·	065		
Skála František · · · · ·	099		
Skálová Adriana · · · · ·	018, 091, 541		
Skálová Alžběta · · · · ·	033, 072		

# Poděkování

Naše poděkování patří všem umělcům, dárcům a galeriím, kteří do aukce poskytli svá díla zdarma, také všem partnerům, bez jejichž podpory bychom mohli benefiční aukci jen těžko uspořádat, a samozřejmě i vám, dražitelům. Bez nadšení a štědrosti vás všech by naše aukce postrádala smysl.

I díky vám roste počet rodin, jejichž člen mohl v domácím prostředí důstojně prožít konec života. Těšíme se na setkání s vámi!

## Hlavní partner





## Partneři

Kavárna Mlýnská



SVIT

**MuMo**  
Museum Montanelli



Designiq



RÁMY  
|PASP  
ARTY|

Jan Silar | photography



**bnt**  
attorneys-at-law



Kompletní aktuální výčet partnerů aukce naleznete na [www.cestadomu.cz/aukce](http://www.cestadomu.cz/aukce).

# Dražební vyhláška a pravidla charitativní aukce 2019

## 1. POŘADATEL AUKCE

Charitativní aukci pořádá Cesta domů, z.ú., IČO: 26528843, se sídlem Heleny Kočvarové 1583/1, Praha 4 – Michle (dále jen „dražebník“), a to za účelem získání finančních prostředků ve formě darů pro financování své činnosti. Charitativní aukce se koná v rámci veřejné sbírky, která byla dražebníkovi povolena odborem daní, poplatků a cen Magistrátu hlavního města Prahy, čj. S-MHMP/1581592/2014, 1626411/2014 (dále jen „veřejná sbírka“). Za účelem podpory veřejné sbírky budou v rámci charitativní aukce prodávána umělecká díla, která dražebník získal od svých dárců. Dané umělecké dílo bude jako výraz díky prodáno tomu účastníkovi aukce (dražiteli), který v rámci aukce daného díla poskytne nejvyšší dar (vedle úhrady kupní ceny uměleckého díla), dále jen „aukce“ či „sálová aukce“.

**Místo konání aukce: hotel Hilton Prague, Pobřežní 1, 186 00 Praha 8**

**Datum konání aukce: 5. 11. 2019**

**Čas zahájení aukce: 19.30 hodin**

Prohlídka předmětů sálové aukce se uskuteční v hotelu Hilton Prague v den aukce od 16 h.

Celý výtěžek z této benefiční aukce půjde v celé dosažené výši na činnost Cesty domů, z.ú., a je součástí veřejné sbírky.

Náklady na realizaci aukce jsou kryté zejména z darů sponzorů aukce.

## 2. ZÁKLADNÍ PRAVIDLA

Účastníkem aukce (dražitelem) se může stát každý návštěvník či host na aukci, který se zaregistruje v místě konání aukce (nejdříve v 16 hodin v den konání aukce) a který při registraci obdrží dražební číslo. Účastník aukce je povinen doložit svou totožnost pomocí občanského průkazu či cestovního pasu a zapsat se do seznamu účastníků aukce. Pokud je účastníkem aukce právnická osoba, je povinna se prokázat aktuálním výpisem z veřejného rejstříku.

Účastník aukce se může dát v aukci zastupovat zmocněncem na základě písemné plné moci; za účastníka aukce – právnickou osobu – může kromě statutárního orgánu jednat prokurista.

Dražebník je oprávněn z vážného důvodu odmítnout registraci účastníka aukce, zejména v případě, jedná-li se o osobu, která porušila své smluvní závazky vůči dražebníkovi. Účastníkem aukce nesmí být osoby, které nejsou plně způsobilé k právním úkonům. Registrovaný účastník

aukce má právo zúčastnit se aukce kteréhokoli předmětu a činit svá podání. Účastník aukce je povinen se při aukci řídit touto vyhláškou, pokyny licitátora a dražebníka a nesmí žádným způsobem narušovat průběh aukce. Dražební jistina není požadována.

### 3. PŘEDMĚTY AUKCE

Předměty aukce jsou označeny a popsány včetně nejnižšího podání (vyvolávací cena) v aukčním katalogu, který je přílohou této dražební vyhlášky (dále též jen „předmět“ či „předměty“). Předměty se draží v pořadí, v jakém jsou uvedeny v aukčním katalogu. Předměty se draží a vydražitel předmět koupí tak, jak stojí a leží. Dražebník vydražiteli neodpovídá za žádné vady předmětu.

Nejnižší podání znamená kupní cenu, za kterou bude daný předmět prodán tomu účastníkovi aukce, který v rámci aukce daného předmětu (nad rámec nejnižšího podání) nabídne dražebníkovi poskytnutí nejvyššího (peněžitého) daru do veřejné sbírky. Aukční katalog může být rozšířen o dodatek v případě, že se po jeho uzávěrce podaří získat další předměty, které mohou obohatit nabídku aukce. Tento dodatek bude účastníkům aukce k dispozici v čase a místě konání aukce. Položky z dodatku k aukčnímu katalogu se draží jako poslední.

### 4. AUKČNÍ KATALOG

Údaje v aukčním katalogu nemají povahu znaleckých posudků. Poškození předmětů běžným časovým opotřebením se v aukčním katalogu neuvádí.

### 5. PRŮBĚH AUKCE

V rámci aukce licitátor vybízí účastníky aukce k podávání závazných nabídek na koupi předmětu a poskytnutí peněžitého daru do veřejné sbírky v pořadí předmětů uvedeném v katalogu. Po vyvolání předmětu (uvedení stručného popisu a nejnižšího podání) mohou účastníci aukce činit příhozy viditelným zvednutím dražebního čísla. Dražba trvá, pokud účastníci aukce činí příhozy. Výše příhozů je určena tarifem příhozů, který je uveden níže. Učiněnou nabídkou na koupi předmětu a poskytnutí peněžitého daru (příhozem) je účastník aukce vázán. Podáním nabídky (příhozu) účastník aukce potvrzuje, že se s předmětem aukce řádně seznámil.

Nebyla-li přes výzvu licitátora učiněna vyšší nabídka, oznámí licitátor ještě jednou poslední nejvyšší nabídku a po třetí výzvě udělí příklep účastníkovi aukce, který učinil nejvyšší nabídku. Tím je uzavřena smlouva na koupi předmětu za nejnižší podání a darovací smlouva o poskytnutí peněžitého daru do veřejné sbírky (ve výši rozdílu mezi nejvyšší nabídkou a nejnižším podáním) mezi dražebníkem a tím, kdo učinil nejvyšší nabídku (dále jen „vydražitel“). Pokud je učiněna nabídka pouze ve výši nejnižšího podání, je uzavřena kupní smlouva na prodej předmětu vydražiteli za nejnižší podání.

Učiní-li několik účastníků aukce současně stejně vysoké podání a nebylo-li učiněno podání vyšší, rozhodne licitátor o tom, komu z nich přiklep udělí. Pokud ani po opakované výzvě není učiněno nejnižší podání, považuje se předmět za neprodaný. Výše příhozu se v daném okamžiku řídí dle okamžité dražební ceny/nabídky, resp. dle posledního platného podání, a to takto:

Okamžitá dražební cena – příhoz:

do 1 999 Kč: 100 Kč

10 000–19 999 Kč: 1 000 Kč

2 000–4 999 Kč: 200 Kč

20 000 Kč a víc: 2 000 Kč

5 000–9 999 Kč: 500 Kč

Veškeré případné námitky k průběhu aukce musí být uplatněny ihned přímo v aukčním sále, jinak se k nim nepřihlíží. Tyto námitky řeší s konečnou platností licitátor v duchu aukčních zvyklostí, zásad poctivosti a spravedlnosti. V případě, že bude při aukci nějaká nabídka omylem přehlédnuta a/nebo k ní nebude z jiného důvodu přihlédnuto a/nebo v případě, kdy se bude licitátor nacházet v omylu ohledně toho, zda určitá nabídka byla či nebyla učiněna, je dražebník oprávněn od již uzavřených smluv odstoupit, a to již v průběhu aukce a/nebo do 5 pracovních dnů ode dne konání aukce. Účastníci aukce nemají z tohoto titulu žádné nároky vůči dražebníkovi, s výjimkou nároku na vrácení již uhrazené kupní ceny a poskytnutého peněžitého daru.

## **6. NEJVYŠŠÍ PODÁNÍ**

Nejvyšší podání se skládá z kupní ceny předmětu ve výši nejnižšího podání (vyvolávací ceny) a z peněžitého daru (ve výši rozdílu mezi nejvyšší nabídkou a nejnižším podáním). Nejvyšší podání nelze dodatečně snížit. K nejvyššímu podání není účtována žádná provize.

## **7. ZPŮSOB ÚHRADY**

Vydražitel je povinen uhradit kupní cenu předmětu a související peněžitý dar v hotovosti, kartou či bankovním převodem během nebo po dokončení aukce, nejpozději však do 5 pracovních dnů ode dne konání aukce.

Pokud vydražitel koupí v aukci více předmětů, je dražebník oprávněn přijatou platbu dle svého uvážení použít na úhradu kupní ceny jakéhokoli předmětu koupeného ze strany vydražitele a s tím souvisejícího daru a/nebo na úhradu jakékoli své pohledávky vůči vydražiteli.

Nebudou-li kupní cena předmětu a s tím související dar uhrazeny v plné výši v termínu splatnosti, je dražebník dle své volby oprávněn vymáhat úhradu kupní ceny a zaplacení daru a/nebo od kupní smlouvy a darovací smlouvy odstoupit. Vydražitel je povinen v takovém případě uhradit dražebníkovi vzniklou škodu.

## 8. NABÝTÍ VLASTNICTVÍ A PŘEDÁNÍ PŘEDMĚTU AUKCE

Vlastnické právo k předmětu přechází na vydražitele okamžikem úplného zaplacení sjednané kupní ceny a souvisejícího daru a převzetí předmětu; tímto okamžikem přechází na vydražitele též nebezpečí škody, zničení a ztráty předmětu.

Vydražené předměty budou vydražiteli předány po zaplacení celé kupní ceny a souvisejícího daru, a to na základě potvrzení dražebníka o jejich úhradě, buď v den konání aukce přímo v místě jejího konání, nebo v dalších dnech po předchozí domluvě v prostorách dražebníka na adrese Heleny Kočvarové 1583/1, Praha 4 – Michle.

## 9. JINÉ ZPŮSOBY DRAŽENÍ

Účastník aukce může dražit i bez své osobní přítomnosti na základě písemné plné moci, kterou zmocní dražebníka k jeho zastoupení v aukci. Tato plná moc musí obsahovat předměty, které chce účastník aukce dražit, identifikované dle aukčního katalogu, a nejvyšší podání (nákupní limit), který je dražebník v zastoupení účastníka aukce oprávněn u daného předmětu učinit. Formulář plné moci je třeba doručit dražebníkovi osobně nebo poštou na adresu Heleny Kočvarové 1583/1, 140 00 Praha 4 – Michle, případně e-mailem na adresu registrace@cestadomu.cz, a to do 1. 11. 2019 do 23:59 hodin. Formulář je také možné odevzdat osobně v místě konání aukce 5. 11. 2019 od 16 do 18 hodin. Dražení po telefonu je možné po dohodě s dražebníkem. V tomto případě je nezbytná předregistrace na [www.cestadomu.cz/aukce](http://www.cestadomu.cz/aukce).

## 10. ONLINE AUKCE

Některé předměty jsou zařazeny do tzv. online aukce. Online aukce probíhá před aukcí uvedenou v bodě 1., a to prostřednictvím internetových stránek dražebníka. Na online aukci se použijí výše uvedená pravidla s následujícími odlišnostmi.

Předměty online aukce jsou zveřejněny v aukčním katalogu s tím, že je rozlišeno, které předměty jsou předmětem sálové aukce a které jsou předmětem online aukce. Předměty zařazené do online aukce mají pořadová čísla 501 a vyšší.

Výstava předmětů online aukce bude probíhat od 16. do 30. 10. 2019 v prostorách Kavárny Mlýnská na adrese Všehrdova 449/14, Praha 1; v otevírací době kavárny (denně od 12 do 24 h).

Před konáním sálové aukce je možné dražit předměty v rámci online aukce. Podmínkou je předregistrace dražitele na internetových stránkách dražebníka, na jejímž základě je účastníkovi přiděleno číslo dražitele a autorizační kód (PIN). Nabídky je možné činit prostřednictvím webového formuláře umístěného u každého předmětu v online aukci a účastník online aukce musí přitom být identifikován svým e-mailem a přiděleným PINem.

Dražit v online aukci lze dvěma způsoby:

### a) Účastník aukce provádí příhozy

Výše příhozu není stanovena, minimální výše se však řídí dle okamžité dražební ceny/nabídky, resp. dle posledního platného podání, a to takto:

Okamžitá dražební cena – minimální výše příhozu v online aukci:

do 1 999 Kč: 100 Kč

10 000–19 999 Kč: 1 000 Kč

2 000–4 999 Kč: 200 Kč

20 000 Kč a víc: 2 000 Kč

5 000–9 999 Kč: 500 Kč

V případě, že na předmět ještě nebyl proveden příhoz/stanoven limit a u předmětu je uvedena vyvolávací cena, může být příhozem dražebníka i tato vyvolávací cena.

Maximální výše nové nabídky je omezena buď na dvojnásobek okamžité dražební ceny/nabídky či vyvolávací ceny, nebo na částku 20 000 Kč – v případě, že okamžitá dražební cena je menší než 10 000 Kč.

Učiněný příhoz/okamžitá dražební cena bude okamžitě zveřejněn/a na webu dražebníka. V případě souběhu více příhozů rozhoduje čas učinění příhozu. O překonání příhozu nebude účastník online aukce informován.

### b) Účastník aukce draží „na limit“

Dražitel stanoví maximální částku, kterou je připraven zaplatit.

Konkrétní výše limitu není dána, řídí se však dle následujících podmínek:

– **Minimální výše limitu** dle okamžité dražební ceny/nabídky, resp. dle posledního platného podání, a to takto:

Okamžitá dražební cena – minimální výše limitu v online aukci:

do 1 999 Kč: plus 100 Kč

10 000–19 999 Kč: plus 1 000 Kč

2 000–4 999 Kč: plus 200 Kč

20 000 Kč a víc: plus 2 000 Kč

5 000–9 999 Kč: plus 500 Kč

V případě, že na předmět ještě nebyl proveden příhoz/stanoven limit a u předmětu je uvedena vyvolávací cena, může být limitem dražebníka i tato vyvolávací cena.

– **Maximální výše limitu** je omezena buď na dvojnásobek okamžité dražební ceny/nabídky či vyvolávací ceny, nebo na částku 20 000 Kč – v případě, že okamžitá dražební cena je menší než 10 000 Kč.

System automatického přihazování poté dle příhozů/limitů ostatních účastníků aukce aktualizuje cenu předmětu. Pokud ostatní účastníci aukce nepřekonají limit dražitele, potom dražitel, který limit učinil, vydraží předmět za částku nejbližší následující po nejvyšším učiněném příhozu/limitu ostatních dražitelů, a to dle výše uvedené stupnice

minimálních příhozů. Aktuální dražební cena je okamžitě zveřejněna na webu dražebníka u jednotlivého předmětu. O překonání limitu nebude účastník online aukce informován.

V případě souběhu více limitů rozhoduje čas učinění limitu.

Účastníci online aukce budou e-mailem informováni o blížícím se konci aukce předmětu, na který prováděli příhozy/stanovili limit. Je na účastnících aukce, aby si zkontrolovali, zda jejich příhoz/limit nebyl překonán.

Možnost elektronických příhozů končí v termínu uvedeném na webu dražebníka u každého předmětu jednotlivě. Úspěšní vydražitelé budou kontaktováni dražebníkem následující pracovní den. Účastník online aukce se stává vydražitelem předmětu teprve ve chvíli, kdy mu je po skončení online aukce dražebníkem potvrzeno, že se stal vydražitelem daného předmětu; tímto dochází k uzavření smlouvy na koupi předmětu za kupní cenu ve výši nejnižšího podání a zároveň darovací smlouvy na peněžitou částku ve výši rozdílu mezi nejvyšším podáním a vyvolávací cenou v okamžiku ukončení online aukce za předpokladu, že byla učiněna alespoň minimální nabídka na koupi předmětu; předmět se vždy prodává nejvyšší nabídce potvrzené dražebníkem.

Dražebník si vyhrazuje právo dohledu nad řádným průběhem online aukce a právo neakceptovat učiněný příhoz v případě pochybností o serióznosti příhozu. Dražebník je oprávněn z vážného důvodu odmítnout účast v online aukci dražiteli, zejména v případě, pokud dražitel narušuje řádný průběh online aukce (např. činěním podezřele vysokých příhozů apod.).

V rámci online aukce se účastník aukce nemůže nechat zastupovat dražebníkem (výše uvedený bod 9. se nepoužije).

Vydražené předměty z online aukce budou vydražiteli předány po zaplacení celé kupní ceny a souvisejícího daru po předchozí domluvě v prostorách dražebníka na adrese Heleny Kočvarové 1583/1, Praha 4 - Michle.

Předměty, které nebudou v sálové a online aukci vydraženy, budou do konce roku 2019 nabídnuty na webu dražebníka v poaukčním prodeji.

V Praze dne 15. 9. 2019



# 001

Jan Hísek

**Smrt v Benátkách**

2003, mezzotinta, 22,5 × 19,5 cm

Vyvolávací cena 2 000 Kč



# 002

Pavel Piekár

**V lese**

2019, barevný linoryt, 41,5 × 41,5 cm

Vyvolávací cena 2 800 Kč



# 003

David Vávra

**Opera v Sydney**

2018, pastel na papíru, 20,5 × 28,5 cm

Vyvolávací cena 4 000 Kč







007

Olgoj Chorchoj

**Váza Kanón**

2005, borosilikátové sklo, výška 31,5 cm

Vyvolávací cena 1 200 Kč

---



008

Magdalena Uhlířová

**Debil**

2019, pigment na papíru, 100 × 70 cm

Vyvolávací cena 5 500 Kč

---



009

Pavel Brázda

**Ze série Závodníků II**

1992, serigrafie, 25 × 25 cm

Vyvolávací cena 7 000 Kč

## O10

Marta Celarová

**ha.du ze série Vznik prostoru**

2019, akryl na plátně, 20 × 20 cm

Vyvolávací cena 3 500 Kč



## O11

Krištof Kintera

**Nemít problémy**

2007, sprej na papíru, 50 × 69,5 cm

K dílu je přiložen katalog umělce.

Vyvolávací cena 12 000 Kč



## O12

Matěj Lipavský

**Love Hotel**

2014, olej na plátně, 100 × 90 cm

Vyvolávací cena 25 000 Kč





## 013

Petra Skoupilová

**Židle**

1981, černobílá fotografie na  
bromostříbrném papíru, 27 × 28 cm

Vyvolávací cena 5 000 Kč

---



## 014

Adéla Pečlová

**Náhrdelník AluLove**

2019, pokovené sklo, hliník, neodymový  
magnet, polymerová síťka, délka 50 cm

Vyvolávací cena 1 990 Kč

---



## 015

Aleš Novák

**Hladina před soumrakem**

2015, akryl na plátně, 65 × 65 cm

Vyvolávací cena 12 000 Kč

# 016

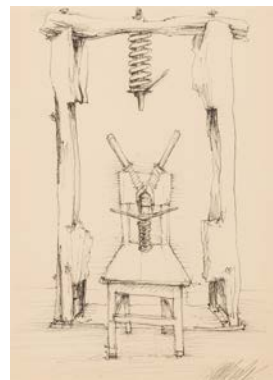
Aleš Veselý

**Bez názvu**

60. léta 20. století, tuš na papíru,

27,5 × 19,5 cm

Vyvolávací cena 30 000 Kč



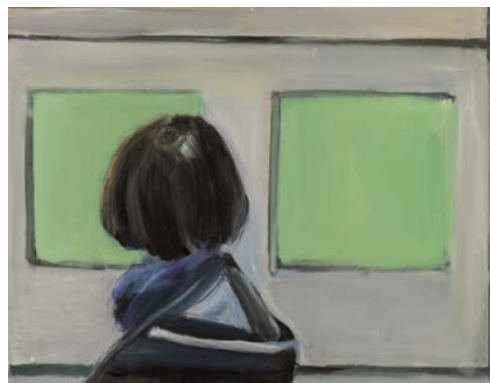
# 017

Jonáš Czesaný

**Bez názvu**

2011, akryl na plátně, 70,5 × 90 cm

Vyvolávací cena 18 000 Kč



# 018

Adriana Skálová

**Mořské dno**

2006, olej na kartonu, 80,5 × 49,5 cm

Vyvolávací cena 8 500 Kč





## 019

Barbora Valecká

**Vánoční**

2018, akryl na lepence, 29,5 × 21 cm

Vyvolávací cena 2 500 Kč

---



## 020

Jan Merta

**Předpoklady růstu**

1999–2016, akryl na ručním papíru,  
31 × 20,5 cm

Vyvolávací cena 19 000 Kč

---



## 021

Jan Lamr

**Upside Down**

2019, akryl na plátně, 70 × 100 cm

Vyvolávací cena 20 000 Kč

## 022

Lucie Rašková

### Potkat anděla

2012, autorská kniha, výtisk 64/90,  
výška 15,5 cm, šířka 21 cm, 109 stran

Vyvolávací cena 700 Kč



## 023

MY DVĚ

### Talíř na draka

2019, kombinovaná technika, 100 × 200 cm

Vyvolávací cena 11 000 Kč



## 024

Vlastislav Hofman

### Alej z balkónu luhačovického sanatoria

1955, akvarel na papíru, 13,5 × 19 cm

Vyvolávací cena 1 900 Kč





## 025

Habima Fuchs

**Stany I/III (Offene Zelte)**

2019, inkoust na papíru, 41,5 × 29,5 cm

Vyvolávací cena 16 000 Kč



## 026

Gabina Fárová

**Pavouk ze série Gabinetky**

1997, vintage gelatin silver print, 52 × 38 cm

Vyvolávací cena 15 000 Kč



## 027

Patrik Kriššák

**96**

2017, olej a gliter na plátně, 40 × 30 cm

Vyvolávací cena 12 000 Kč



# 028

Klára Sedlo

## **Marshmallow na zdi V**

2019, olej na plátně, 30 × 30 cm

Vyvolávací cena 5 000 Kč



# 029

Tomáš Absolon

## **Mop**

2012, olej na plátně, 55 × 45 cm

Vyvolávací cena 15 000 Kč



# 030

## **Miska na pečivo Sandrik**

30. léta 20. století, stříbro 800/1000, 400 g,  
výška 3,5 cm, šířka 29,5 cm (ovál)

Vyvolávací cena 6 000 Kč





## 031

Pavla Hroudová

### **Palmovník dlouhoocasý**

2018, akvarel na bavlněném papíru,  
28,5 × 19,5 cm

Vyvolávací cena 2 600 Kč

---



## 032

Anna Jožová

### **Váza Eternity**

2019, křišťálové sklo stříbřené, výška 34 cm

Vyvolávací cena 16 000 Kč

---



## 033

Alžběta Skálová

### **M. H. P. X.**

2017, monotyp, autorský tisk, 31 × 22,5 cm

Vyvolávací cena 4 290 Kč

# 034

Petra Pešková

**Ostrov**

2018, akvarel na ručním papíru, 30 × 41 cm

Vyvolávací cena 1 500 Kč



# 035

Terezie Límanová

**Zasněžená košířská zahrada**

2016, olej na plátně, 60 × 60 cm

Vyvolávací cena 8 000 Kč



# 036

Pavla Malinová

**Cruel Tube**

2009, olej na plátně, 110 × 100 cm

Vyvolávací cena 38 000 Kč





# 037

Roman Sailer

**Hipsters at an Exhibition Opening**

2018, digitální tisk, 58 × 40 cm

Vyvolávací cena 2 500 Kč

---



# 038

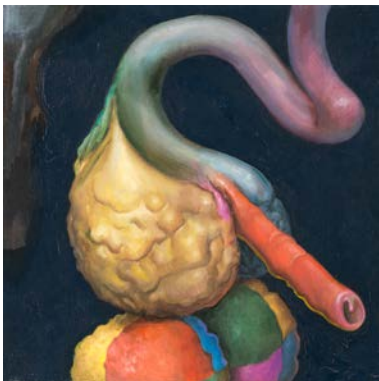
Jaromír Novotný

**Bez názvu**

2008, fotogram, ČB fotopapír, 29,5 × 21 cm

Vyvolávací cena 9 000 Kč

---



# 039

Marek Meduna

**Výbor, lačník, ocet**

2018, olej na plátně, 29,5 × 29,5 cm

Vyvolávací cena 20 000 Kč

## 040

Jiří Kovanda

### **Bez názvu (Mucha při práci)**

2009, koláž, 30 × 24 cm

Vyvolávací cena 24 000 Kč



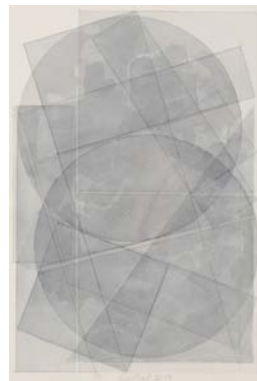
## 041

Stanislav Kolíbal

### **Dva kruhy**

2013, akvarel na papíru, 53,5 × 37,5 cm

Vyvolávací cena 20 000 Kč



## 042

Jan Mihaliček / 400 ASA

### **Koza s madonou**

2019, digitální tisk, 30 × 40 cm

Vyvolávací cena 15 000 Kč





## 043

Pol Eno

**Jelen**

2019, dřevo, výška 46 cm, šířka 19,5 cm

Vyvolávací cena 1 500 Kč



## 044

Habima Fuchs

**Letter (Crossing River)**

2011, tempera a tuš na papíru, 30,5 × 22 cm

Vyvolávací cena 9 000 Kč



## 045

Milan Cais

**Embryo z cyklu Některé varianty bytí**

2005, pastel a kombinovaná technika  
na papíru, 38,5 × 29 cm

Vyvolávací cena 12 000 Kč

# 046

Lucie Rašková

## Návraty

2018, suchá jehla 43 × 29,5 cm

Vyvolávací cena 2 500 Kč



# 047

Markéta Hlinovská

## Něco navíc

2016, akryl a tuš na plátně, 50 × 65,5 cm

Vyvolávací cena 32 000 Kč



# 048

Mikoláš Axmann

## Krasojízda

2015, litografie, 31 × 39,5 cm

Vyvolávací cena 5 000 Kč





# 049

Emila Medková

**Plot**

1975, fotografie, 26 × 38 cm

Vyvolávací cena 15 000 Kč

---



# 050

Emila Medková

**Štukatér**

1946, fotografie, 38 × 29 cm

Vyvolávací cena 15 000 Kč

---



# 051

Gabina Fárová

**Posouvání ze série Posouvání**

2014, tisk, 42 × 41,5 cm

Vyvolávací cena 10 000 Kč



# 052

Magdaléna Roztočilová

## Hejno

2017, akryl na plátně, 30 × 30 cm

Vyvolávací cena 4 500 Kč



# 053

Gabina Fárová

## Psice ze série Gabinetky

1997, vintage gelatin silver print,  
51,5 × 38 cm

Vyvolávací cena 15 000 Kč



# 054

Petra Skoupilová

## Sestry

2002, černobílá fotografie na  
bromostříbrném papíru, 39 × 28,5 cm

Vyvolávací cena 7 000 Kč





# 055

Markéta Filipová

**Bílá planeta**

2018, akryl na plátně, 20 × 20 × 6 cm

Vyvolávací cena 5 700 Kč



# 056

Antonín Střížek

**Zátiší se zákuskem**

1996, litografie, autorský tisk, 41,5 × 30 cm

Vyvolávací cena 3 500 Kč



# 057

Kurt Gebauer

**Tři ve vodě ze série Belaxa**

2012, litografie, 72 × 85 cm

Vyvolávací cena 11 000 Kč

## 058

David Cajthaml

### Čajový servis Memento mori

2019, glazovaná a zlacená keramika,  
výška konvičky 13 cm, výška šáleků 6,5 cm,  
průměr podšálků 14,5 cm

Vyvolávací cena 3 200 Kč



## 059

Matyáš Maláč

### Bez názvu

2019, uhel, křída a pastel na papíru,  
29,5 × 20,5 cm

Vyvolávací cena 4 444 Kč



## 060

Jakub Sýkora

### Válce

2019, akryl na plátně, 120 × 135,5 cm

Vyvolávací cena 25 000 Kč





## 061

Arno Nauman

**Park s fontánou**

1946, litografie, 14 × 18 cm

Vyvolávací cena 3 000 Kč



## 062

Dominik Běhal

**Dům z cyklu Je tma a změklo kamení**

2018, freska na desce, 20 × 29,5 cm

Vyvolávací cena 6 000 Kč



## 063

Marie Blabolilová

**Bříza**

2014, akryl na linoleu, 103,5 × 70 cm

Vyvolávací cena 25 000 Kč

## 064

Kamil Lhoták  
**Zelené Irsko**

1965, litografie 50/50, 46 × 59,5 cm

Vyvolávací cena 20 000 Kč



## 065

Lada Semecká a Petr Lada  
**Dóza In Between**

2019, sklo, zlacený porcelán, výška 8,5 cm,  
průměr 12 cm

Vyvolávací cena 5 000 Kč



## 066

Magdalena Uhlířová  
**Milenci**

2019, pigment na papíru, 70 × 100 cm

Vyvolávací cena 5 500 Kč



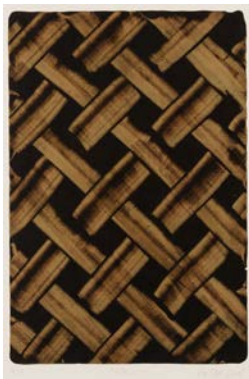


## 067

### Likérová souprava ve stylu Art deco

30. léta 20. století, sklo medové broušené,  
výška karafy 29 cm, výška skleniček 6 cm

Vyvolávací cena 4 000 Kč



## 068

Čestmír Suška

### Průplet

2018, litografie, 49 × 32,5 cm

Vyvolávací cena 9 000 Kč



## 069

Miriam Kaminská

### Z cyklu Pozice

2015, kombinovaná technika,  
28 × 27 × 14 cm

Vyvolávací cena 6 000 Kč

## 070

Vladimír Skrepl

### **Dead Flowers**

2012, akryl na plátně, 100 × 70 cm

Vyvolávací cena 28 000 Kč



## 071

Johana Střížková

### **Holandský řízek z cyklu Totemy**

2018, digitální tisk, 59 × 39 cm

Vyvolávací cena 5 000 Kč



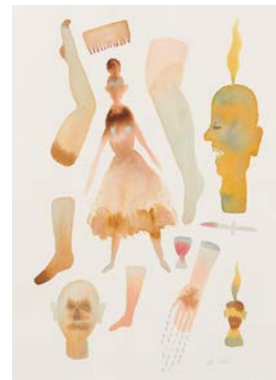
## 072

Alžběta Skálová

### **Znaky I.**

2011, akvarel na papíru, 24 × 17 cm

Vyvolávací cena 2 800 Kč





## 073

Jitka Štenclová

**Bez názvu**

2019, pastel na černém papíru, 70 × 50 cm

Vyvolávací cena 5 000 Kč

---



## 074

František Matoušek

**Hudson River**

2019, akryl na riflovině, 35 × 35 cm

Vyvolávací cena 20 000 Kč

---



## 075

Lenka Vítková

**Bez názvu**

2017, sádra, tempera, průměr 14 cm

Vyvolávací cena 3 800 Kč



# 076

Hanuš Lamr

## **Prsten Althea**

2019, stříbro 925/1000 a opál, 15 g,  
velikost 58

Vyvolávací cena 12 000 Kč



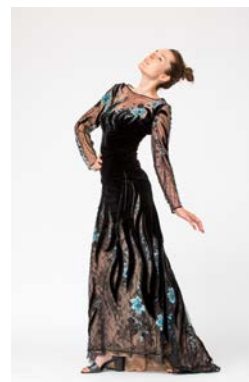
# 077

Blanka Matragi

## **Večerní šaty s psaníčkem**

80. léta 20. století, samet, tyl, krajka,  
skleněné korálky, glitry, ruční výšivka  
a malba, velikost EU 40-42

Vyvolávací cena 45 000 Kč



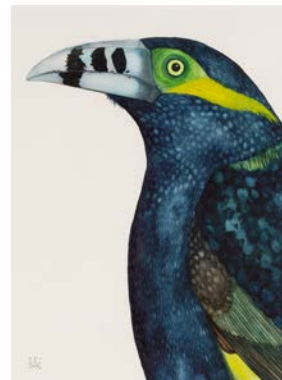
# 078

Pavla Hroudová

## **Arassari skvrnozobý**

2018, akvarel na bavlněném papíru,  
38,5 × 28 cm

Vyvolávací cena 3 400 Kč





079

Pavel Brázda

**Ze série Závodníků I**

1992, serigrafie, 25 × 25 cm

Vyvolávací cena 7 000 Kč



080

Michael Rittstein

**Podobenství**

2009, litografie, 37 × 53,5 cm

Vyvolávací cena 3 500 Kč



081

Antonín Střížek

**Papričky**

2017, akvarel na papíru, 50 × 65,5 cm

Vyvolávací cena 19 000 Kč

## 082

Václav Girsá

### **Autoportrét při úplňku**

2009, akryl na plátně, 39,5 × 40 cm

Vyvolávací cena 38 000 Kč



## 083

Aleš Lamr

### **Kdo chytá v žitě**

2016, akryl na plátně, 29,5 × 40 cm

Vyvolávací cena 25 000 Kč



## 084

Lubomír Typlt

### **Ležící**

2019, tempera na papíru, 49 × 71,5 cm

Vyvolávací cena 20 000 Kč





085

Martina Špinková

**Louky v St. Barthélemy I**

2019, akvarel na bavlněném papíru,  
36 × 26 cm

Vyvolávací cena 3 000 Kč

---



086

Martina Špinková

**Louky v St. Barthélemy II**

2019, akvarel na bavlněném papíru,  
36 × 26 cm

Vyvolávací cena 3 000 Kč

---



087

Daniela Kosová

**Anděl**

2019, porcelánová koláž, 30,5 × 15 cm

Vyvolávací cena 2 500 Kč

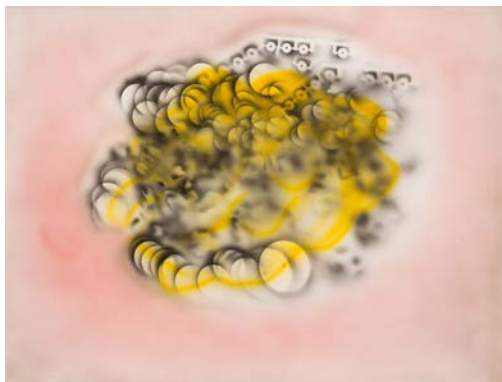
# 088

Rudolf Samohejl

## **Bitevní pole**

2018, airbrush a akryl na papíru, 49 × 64 cm

Vyvolávací cena 7 000 Kč



# 089

Anna Sypěnová

## **Člověk jako symbol**

2013, kombinovaná technika, 68,5 × 62 cm

Vyvolávací cena 11 000 Kč



# 090

Lukáš Karbus

## **Bez názvu**

2009–2010, akvarel na papíru, 75,5 × 56 cm

Vyvolávací cena 26 000 Kč





## 091

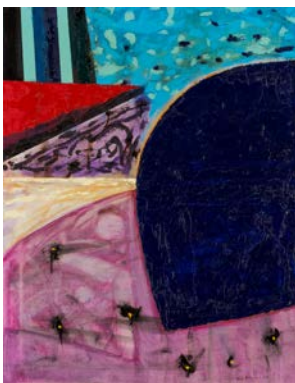
Adriana Skálová

**Skaliska**

2008, olej na sololitu, 91 × 60,5 cm

Vyvolávací cena 9 500 Kč

---



## 092

Ivan Ouhel

**Setkání struktur**

2017, olej na plátně, 90 × 70 cm

Vyvolávací cena 28 000 Kč

---



## 093

Pavel Hlava

**Váza s motivem aktu**

1960, sklo čiré řezané, výška 27,5 cm

Vyvolávací cena 8 000 Kč

# 094

Barbora Valecká

**Nikolka a dvě mámy**

2018, akryl na lepence, 29,5 × 27 cm

Vyvolávací cena 3 000 Kč



# 095

Martin Herold

**Kometa (67P/Čurjumov-Gerasimenko)**

2015, olej na plátně, 41 × 73 cm

Vyvolávací cena 16 000 Kč



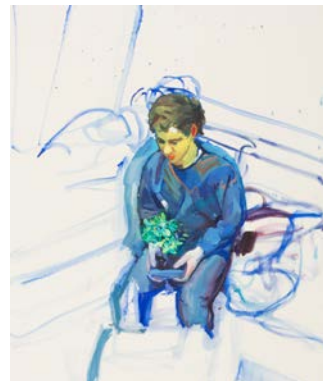
# 096

Tomáš Němec

**Alex**

2014, olej na plátně, 120 × 100 cm

Vyvolávací cena 50 000 Kč





097

Jakub Tytykalo

**Humr**

2018, akryl na plátně, 34,5 × 45 cm

Vyvolávací cena 11 500 Kč

---



098

Svatopluk Klimeš

**Fjell (Břízky)**

2016, plátno, papír, oheň, 30 × 40 cm

Vyvolávací cena 18 000 Kč

---



099

František Skála

**Černý drak**

2014, suchá jehla 39 × 29,5 cm

Vyvolávací cena 8 000 Kč



# 100

Josef Achrer

## **NO in the Forest No. 1**

2018, akryl na plátně, 60 × 50 cm

Vyvolávací cena 38 000 Kč



# 101

Roman Kvita

## **Urnyy Pylon**

2019, sklo, dřevo, brus, výška 36 cm

Vyvolávací cena 9 500 Kč



501 502 503 504 505 506 507 508 509  
510 511 512 513 514 515 516 517 518  
519 520 521 522 523 524 525 526 527  
528 529 530 531 532 533 534 535 536  
537 538 539 540 541 542 543 544 545  
546 547 548 549 550 551 552 553 554

## Online aukce

Online aukce se bude konat od 7. do 31. 10. 2019 na webových stránkách dražebníka [www.cestadomu.cz/aukce](http://www.cestadomu.cz/aukce).

Díla online aukce budou od 16. do 30. 10. 2019 vystavena v prostorách Kavárny Mlýnská na adrese Všešrdova 449/14, Praha 1. Výstavu lze navštívit v otevírací době kavárny (denně od 12 do 24 h).

# 501

Martina Špínková  
**Remízky brzy ráno**

2017, akvarel na bavlněném papíru,  
26 × 36 cm

Vyvolávací cena 3 000 Kč



# 502

Petra Pešková  
**Trychtýře**

2014, perokresba, 118,5 × 77 cm

Vyvolávací cena 4 500 Kč



# 503

Terezie Límanová  
**V zatáčce Nad Turbovou**

2015, olej na plátně, 60 × 60 cm

Vyvolávací cena 8 000 Kč





# 504

Marta Celarová

**Želva**

2018, akryl na překližce, 50 × 70 cm

Vyvolávací cena 4 500 Kč



# 505

Štěpánka Jislová

**Naše milosrdenství**

2012, kresba tužkou a kvaš, 29 × 21 cm

Vyvolávací cena 1 500 Kč



# 506

Karolína Rossí

**Poupě**

2015, akryl na plátně, 50 × 50 cm

Vyvolávací cena 10 000 Kč

# 507

Markéta Filipová

**Jupiter**

2018, akvarel a pastelka na bavlněném papíru, 30 × 40 cm

Vyvolávací cena 4 200 Kč



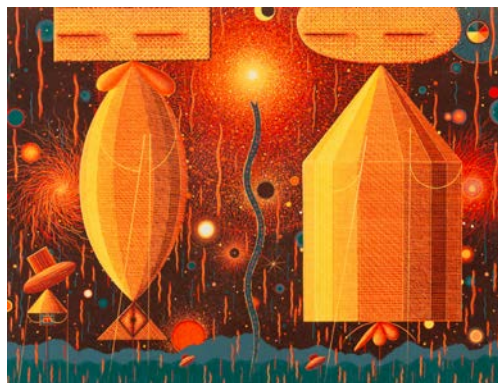
# 508

Mikoláš Axmann

**Evička s Adámkem**

2014, litografie, 38 × 49,5 cm

Vyvolávací cena 8 000 Kč



# 509

Anna Sypěnová

**Ikona oblaku II**

2017, akryl na plátně, 29,5 × 25 cm

Vyvolávací cena 2 900 Kč





# 510

Josefína Jonášová

**Pandemie**

2019, akryl na plátně, 29,5 × 39,5 cm

Vyvolávací cena 4 800 Kč

---



# 511

Jindřich Štreit

**Jiříkov**

1983, digitální tisk, 30 × 40 cm

Vyvolávací cena 6 000 Kč

---



# 512

Jiří Pliešтик

**Durman a uvadající lilie**

2004–2019, digitální tisk, 43,5 × 59 cm

Vyvolávací cena 4 500 Kč

# 513

Viktor Dmitrievič Pivovarov

**Lodník**

2003, tuš na papíru, 21 × 30 cm

Vyvolávací cena 15 000 Kč



# 514

Miloslav Chlupáč

**Akt**

2007, litografie, 58 × 42 cm

Vyvolávací cena 4 000 Kč



# 515

Barbora Klaška

**Fox Circle**

2018, kresba na papíru, 29,5 × 20,5 cm

Vyvolávací cena 5 000 Kč





# 516

Magdalena Bláhová

**Bez názvu**

2003, fotografie, 103,5 × 69 cm

Vyvolávací cena 3 500 Kč



# 517

Dana Balážová

**Zimní květina**

2018, akvarel na papíru, 21 × 14,5 cm

Vyvolávací cena 2 500 Kč



# 518

Tomáš Smetana

**Malostranský interiér**

2019, lept s akvatintou, autorský tisk,  
19,5 × 21 cm

Vyvolávací cena 2 500 Kč



# 519

Jitka Štenclová

**Bez názvu**

2019, pastel na černém papíru, 49 × 16 cm

Vyvolávací cena 1 000 Kč



# 520

Miriám Kaminská

**Mapa**

2019, sádra, průměr 52 cm

Vyvolávací cena 7 000 Kč



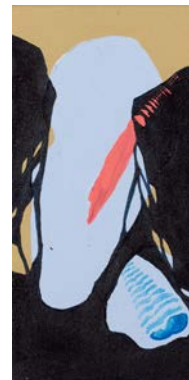
# 521

Marta Celarová

**bit.ri.t.lo. ze série Vznik prostoru**

2019, akryl na plátně, 40 × 20 cm

Vyvolávací cena 4 500 Kč





## 522

Petra Josefína Stibitzová  
**Čaj**

2019, digitální tisk, 21 × 29,5 cm

Vyvolávací cena 500 Kč



## 523

Dana Balážová  
**Větrný mlýn**

2018, akvarel na papíru, 29,5 × 21 cm

Vyvolávací cena 3 500 Kč



## 524

Juliana Mrvová  
**Jardins I**

2007, litografie, 27 × 36,5 cm

Vyvolávací cena 3 000 Kč

# 525

Petr Wagenknecht

**Celej rok v jednom kole a pak ještě dovolená ...**

2017, digitální tisk, 40 × 60 cm

Vyvolávací cena 5 000 Kč



# 526

Petr Wagenknecht

**Závěsy v Mánesu**

2017, digitální tisk, 40 × 60 cm

Vyvolávací cena 5 000 Kč



# 527

Jiří Bouma

**Po setmění**

2014, linoryt, 29 × 20,5 cm

Vyvolávací cena 2 900 Kč





# 528

Otakar Hudeček

**Neviditelné květy (Rozbřesk)**

2013, olej na plátně, 45,5 × 60 cm

Vyvolávací cena 4 000 Kč



# 529

Jindřich Janíček

**Saturn**

2019, sítotisk, 70 × 49,5 cm

Vyvolávací cena 1 200 Kč



# 530

Ivana Lomová

**Vzhůru**

2005, litografie, 21 × 29,5 cm

Vyvolávací cena 3 000 Kč

# 531

Michal Drozen

**Small Town Boy 1**

2016, olej na plátně, 46 × 20 cm

Vyvolávací cena 12 960 Kč



# 532

Petra Josefína Stibitzová

**Chlebičky**

2019, digitální tisk, 21 × 29,5 cm

Vyvolávací cena 500 Kč



# 533

Michal Drozen

**Small Town Boy 2**

2016, olej na plátně, 46 × 20 cm

Vyvolávací cena 12 960 Kč





# 534

Hanna Kovtun

**Valeč**

2018, linoryt, 13 × 15,5 cm

Vyvolávací cena 500 Kč



# 535

Dušan Černý

**Zimní keř**

2017, olej na plátně, 43,5 × 50 cm

Vyvolávací cena 8 500 Kč



# 536

Martin Libecajt

**Cukrářův sen**

2012, kombinovaná technika na sololitu,  
35 × 51 cm

Vyvolávací cena 4 000 Kč

# 537

Hanna Kovtun

**Plenér**

2018, tuš a akvarel, 29,5 × 41,5 cm

Vyvolávací cena 1 500 Kč



# 538

Ondřej Petrlík

**Memento mori**

2017, olej na plátně, 24,5 × 24,5 cm

Vyvolávací cena 7 000 Kč



# 539

Pavel Nešleha

**Brána**

2001, lept, 39 × 30 cm

Vyvolávací cena 3 000 Kč





## 540

Ladislava Gažiová

**Bez názvu**

2008, sítotisk, 29 × 41,5 cm

Vyvolávací cena 3 000 Kč



## 541

Adriana Skálová

**Ilustrace pro Adventní čtení III**

2015, akvarel, 17 × 30 cm

Vyvolávací cena 5 300 Kč



## 542

Petr Lada

**Červený jezdec**

2018, kombinovaná technika na papíru,  
57 × 78 cm

Vyvolávací cena 6 500 Kč



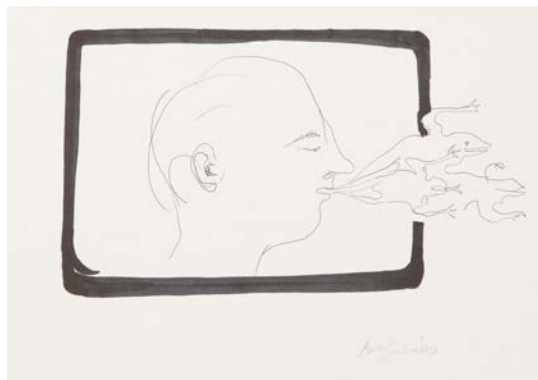
# 543

Adéla Součková

## Mluvení žab

2017, propiska a fix na papíru, 19,5 × 28 cm

Vyvolávací cena 4 000 Kč



# 544

George Jiří Ksandr

## Venezia II

2009, panoramatická fotografie, 46 × 10 cm

Vyvolávací cena 13 000 Kč



# 545

George Jiří Ksandr

## Venezia III

2009, panoramatická fotografie, 46 × 10 cm

Vyvolávací cena 13 000 Kč





## 546

Michael Rittstein  
**Procházka na jezu**

2009, litografie, 66 × 49 cm

Vyvolávací cena 3 500 Kč

---



## 547

Daniel Röööslü  
**Nr. 713**

2013, akryl na plátně, 29,5 × 23,5 cm

Vyvolávací cena 3 000 Kč

---



## 548

Antonín Smažil  
**Léto na Medlově**

1994, olej na plátně, 21 × 69,5 cm

Vyvolávací cena 4 800 Kč

# 549

Alena Zavadilová

**Poma**

2015, akryl na plátně, 80 × 80 cm

Vyvolávací cena 5 000 Kč



# 550

Pavel Roučka

**Ilustrace do knihy Franze Kafky**

1989, litografie, 13,5 × 8,5 cm

Vyvolávací cena 1 500 Kč



# 551

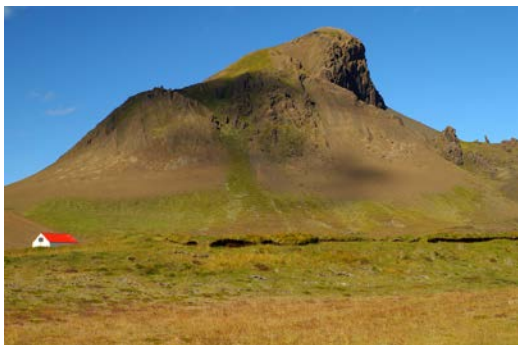
Martin Libecajt

**Zátiší s koněm**

2019, akryl na plátně, 30 × 39,5 cm

Vyvolávací cena 3 000 Kč





# 552

Antonín Cikánek

**Země ohně I.**

2010, digitální fotografie, 40 × 60 cm

Vyvolávací cena 1 500 Kč

---



# 553

Antonín Cikánek

**Země ohně II.**

2010, digitální fotografie, 60 × 40 cm

Vyvolávací cena 1 500 Kč

---



# 554

Antonín Cikánek

**Země ohně III.**

2010, digitální fotografie, 40 × 60 cm

Vyvolávací cena 1 500 Kč

# Medailonky autorů

**Absolon Tomáš** (\*1987) vystudoval AVU, ateliér malířství III M. Rittsteina a ateliér kresby J. Petr-boka. Absolvoval stáž v ateliéru malby J. Černického na UMPRUM. Je výrazným představitelem ne-figurativní malby, za své abstraktní obrazy získal druhé místo v Ceně kritiky za mladou malbu 2016. V současnosti se zabývá písmem, pohybuje se na hraně abstraktní malby, graffiti a komiksu. Pracuje s fonty a pozadími, inspirovanými mimo jiné prostředím barů na Mallorce, kde žije. Na nejnovějších obrazech používá různé varianty liter fontu, který sám designoval, na pozadí síťových struktur: „*Sna-žím se vyhybat surreálnosti tím, že nad věcmi přemýšlím jako nad plakáty. Tahle pravidla mi dávají určité limity, kam až chci zajít.*“

**Achrer Josef** (\*1982) absolvoval AVU, ateliér malířství III M. Rittsteina, stáže na San Francisco Art Institute (2008) a u S. Divíše na UMPRUM. V roce 2012 získal Cenu kritiky za mladou malbu. Na jeho tvorbu měl radikální vliv pobyt v Číně – tamější rychlé změny i manipulace s informacemi ho přiměly vymezit se vůči těmto fenoménům manifestem Dataismus a infomanická společnost (získal za něj cenu Nejkrásnější katalog roku v soutěži Nejkrásnější české knihy roku 2016). Obrazovým dokladem manifestu jsou autorovy abstraktní malby-objekty, na nichž používá RGB barvy: „*Malířské plátno vnímám jako mřížku, která může propouštět barvu či světlo malými dírkami mezi uzlíky tkani-ny a vytvářet tak pixelový obraz.*“

**Axmann Mikoláš** (\*1955) vystudoval AVU, ateliér grafiky L. Čepeláka. Jako pedagog působil na ČVUT, UMPRUM a ZČU v Plzni, kde založil a vedl dílnu klasického kamenotisku a od roku 2014 zde na Fakultě designu a umění L. Sutnara vede ateliér ilustrace a grafiky. Od 80. let se věnuje litografii, provádí velkoformátové tisky na plátno bez použití tiskařského lisu. S technikou kamenotisku pra-cuje v jeho původní, historické podobě. Své tisky označuje jako kamenopisy. Napsal několik autor-ských knih a teoretických úvah na téma grafika a litografie. Je členem skupiny Corpora S. Svými díly je zastoupen v mnoha veřejných i soukromých sbírkách doma i v zahraničí.

**Balážová Dana** (\*1989) vystudovala obor propagační grafika na SUŠ v Ostravě a FaVU VUT v Brně, ateliér videa M. Zeta. V současnosti je její tvorba nejvíce spojována s uměleckou skupinou Comuni-te Fresca, která se zaměřuje na velkoformátové malby – fresky v interiérech a exteriérech. Společně s M. Štindlovou a M. Filipovou byly vybrány do letošního finále Ceny Jindřicha Chaluppeckého. Pro nový prostor Cesty domů v Michli vytvořily autorky dvě fresky. „*Freska je způsobem péče o konkrétní místo. To může dlouhodobě pozitivně ovlivňovat. Comunite Fresca daruje organizacím fresky ve snaze jim prospět způsobem, který jsou jako malířky schopny poskytnout.*“

**Běhal Dominik** (\*1988) vystudoval AVU, ateliér malířství III M. Rittsteina, prošel i ateliérem grafiky II V. Kokolii. Je členem spolku výtvarných umělců a designérů PRÁM, spoluzaložil art-designovou značku nábytku NARKi, věnuje se i realizacím v exteriéru pro značky Cartier, Converse nebo Buddha-Bar. Zabývá se zejména krajinomalbou. Malbu spojuje se zálibou v historii, inspirační zdroje hledá v dějinách umění (baroko, romantismus, staré fotografie). V poslední době se zaměřil na specifickou malířskou techniku fresky, kterou tvoří na závěsné obrazy postupným nanášením vrstev omítky a barev. Tradiční formu klade do kontrastu k námětům, které vycházejí například z estetiky dokumentárních filmů 30. let minulého století.

**Blabolilová Marie** (\*1948) studovala na AVU malbu, ale díky J. Johnovi obrátila pozornost ke grafice – svůj svébytný rukopis našla v čárovém leptu. Vytváří zátiší i krajiny skrze horizontální, vertikální a šikmé čáry. V posledních letech se vrátila k malbě – maluje na stará vzorovaná linolea, používá také malířské válečky se vzorem: „*Na linoleu mě zaujalo, že se mu musím přizpůsobit. Dívám se na něj třeba půl dne a něco vykoukám. Nějak mě to nakopne. Linolea a válečky mi dovolují experimentovat. Zároveň si uvědomuji, že se jimi blížím ke grafickému uvažování.*“ Je držitelkou Ceny Vladimíra Boudníka, její dílo je zastoupeno v domácích i zahraničních sbírkách (National Gallery of Art ve Washingtonu, NG v Praze).

**Bláhová Magdalena** (\*1954) vystudovala obor užitá fotografie na SPŠ grafické v Praze a obor dokumentární fotografie na FAMU u J. Šmoka a P. Štecha. Patří mezi naše přední dokumentaristky. Její láskou je Praha, Berlín a New York. Často tvoří v rozsáhlých cyklech, které vznikají i několik let: „*Je to záznam mých pocitů, vzpomínek a paměti na různé společenské události, které probíhají mezi životem mé rodiny, mezi životem společnosti. Je to paměť, deník. Každý ten cyklus je nekonečný, já ho neustále rozšiřuji. Dávám to za sebou a dokud to půjde, budu fotit dál, cyklus Karlín, cyklus New York, cyklus Děti, je to nekonečný příběh.*“

**Bouma Jiří** (\*1986) vystudoval AVU, ateliér malířství III M. Rittsteina. Zásadní pro něj bylo setkání s tradiční korejskou malbou během stáže na Korea National University of Arts v Soulu. Zaujala ho technika kreslení na navlhčený papír i témata spojená s historií a současností Jižní Koreje. Věnuje se také grafice, kterou studoval na SUŠ a na VOŠ Václava Hollara, znalosti si dále prohloubil např. na workshopu litografie I. Ledentové. Snaží se propojovat realistickou a fantaskní malbu, jedním z jeho zásadních témat je hledání podobností a vztahů mezi člověkem a zvířetem. Zobrazuje zvířata reálná, mytologická (chiméra, čínský drak) i fantastická, která tvoří spojováním částí těl různých živočichů.

**Brázda Pavel** (1926–2017) v roce 1943 založil svůj vlastní směr nazvaný hominismus – umění o lidech a pro lidi. Po dvou semestrech dějin umění a filozofie na MUNI v Brně a dvou semestrech na UMPRUM přešel do 3. semestru AVU, odkud byl ale v roce 1949 z politických důvodů vyloučen. Později absolvoval Vyšší školu uměleckého průmyslu. Spolu se svou manželkou Věrou byli označeni za „nepřátele lidu“ a následujících 40 let tvořili v izolaci. V roce 2006 mu NG v Praze uspořádala

velkou retrospektivu, vystavoval také v Brně, ve Vídni, Paříži a Birminghamu. Mezi jeho klíčová díla patří Pět minut před koncem světa, Nezapomněl jste se oholit? a díla ze série Závodníci a cyklu Lidská komedie. Ve svých 81 letech objevil možnosti práce s počítačem a své kresby začal zpracovávat digitálně.

**Cais Milan** (\*1974) je známý především jako hudebník a performer, od roku 1988 vystupuje se skupinou Tata Bojs. Absolvoval AVU v sochařských atelierech H. Demartiniho, J. Zeithammela a v ateliéru vizuální komunikace J. Davida. Jako diplomovou práci vytvořil svůj trojrozměrný autoportrét, mluvícího robota p3D-01, jehož název nějakou dobu používal i jako svůj pseudonym. Má za sebou celou řadu prestižních projektů, mezi jeho nejznámější díla patří Noční hlídač instalovaný v roce 2000 na střechu budovy Goethe-Institutu v Praze. Ilustroval knihu Nanobook, která obsadila 3. místo v soutěži Nejkrásnější české knihy roku 2004.

**Cajthaml David** (\*1959) vystudoval UMPRUM, ateliér architektury a scénografie J. Svobody, ale jeho aktivity jsou daleko širší – je scénografem (spolupracuje např. s HaDivadlem), malířem, grafikem, keramikem, spisovatelem (sbírka milostné poezie Pudřenka), kytaristou ve skupině Dekadent-Fabrik, také peče dorty. Z jeho díla je patrný vliv surrealismu, používá erotické motivy, do obrazů vpisuje texty. Každé ráno začíná kresbou do rozsáhlého cyklu Psychiatri: *„Mám rád svého pětáosmdesátiletého psychiatra. Pokud můžu mluvit o vlivech na mou výtvarnou a hudební tvorbu, tak je to do velké míry vliv diskusí s tímto letitým pánem. Diskusí o funkci slova v přírodě, o mozkou a o slečně na schodech.“*

**Celarová Marta** (\*1993) je malířka a grafická designérka. Absolvovala AVU, ateliér malířství I J. Sopka a R. Šalandy, posledním rokem též studuje psychologii. O své tvorbě říká: *„Má současná tvorba vychází z dialogu (střetu) mezi několika svým způsobem nedosažitelnými světy: vesmírem (pro jeho pro nás nedosažitelné taje), mořskou hlubinou (pro můj strach z ní) a člověkem (který je světem sám o sobě, po stránce fyzické i mentální). Fascinuje mě jejich krása, kterou ale nemohu z objektivních (technologie) nebo subjektivních (strach) důvodů zcela poznat. Při tvorbě se zamýšlím nad podobnostmi, odlišnostmi nebo kombinacemi prvků těchto světů.“*

**Cikánek Antonín „Sony“** (\*1953) vystudoval Institut tvůrčí fotografie Slezské univerzity v Opavě. U široké veřejnosti je znám především jako fotograf umělecké kovařiny – od samého počátku mezinárodního setkání uměleckých kovářů Hefaiston v roce 1982 na hradě Helfštýn spolupracoval při fotodokumentaci kovářských prací. Nafotil i katalogy sezonních exteriérových výstav uměleckého kovářství v Lipníku nad Bečvou Kov ve městě: *„Je to docela i o přemýšlení, protože ty objekty jsou bez jeřábu nepohyblivé. Světlo je nesmírně důležité, to je někde třeba jen půl hodiny denně.“* Jeho současná volná tvorba se soustředí zejména na výtvarnou fotografii, také se věnuje uměleckým portrétům a fotografickému aktu.

**Czesaný Jonáš** (\*1972), absolvent pražské AVU, ateliéru malířství F. Hodonského a grafiky II V. Kolkii, patří ke generaci malířů nastupujících na českou scénu na přelomu století. Vedle malby a grafiky se věnuje také kresbě a příležitostně ilustraci. Často tvoří v sériích a obrazových cyklech. Známé jsou jeho obrazy ryb (Fish & Fishes), malířské parafráze Karafiátových Broučků, obrazy horníků nebo velkoformátové obrazy pražských Holešovic. Kurátor P. Vaňous o jeho tvorbě říká: „*Autor vytváří podivně bizarní svět, v němž hraje nejprve důležitou roli smysl pro grotesknost, absurditu a černý humor, později spíše melancholie a skepse.*“ Jeho dílo je zastoupeno v mnoha soukromých i veřejných sbírkách včetně NG v Praze.

**Černý Dušan** (\*1959) studoval na AVU malbu u F. Jiroudka. V polovině 80. let spoluzaložil skupinu Corpora S, kladoucí důraz na duchovní rozměr tvorby. V současné době se věnuje malbě a grafice. Kurátorka E. Neumannová popisuje jeho tvorbu takto: „*Malba (i grafika) Dušana Černého se odehrává v tichém zamýšlení nad přírodou a člověkem a jejich vzájemnými vnitřními vazbami. Černý nezpodobuje krajinu a přírodní procesy skrze obrazy vnějšího, na první pohled viditelného, nýbrž poddhaluje skryté, spíše tušené děje, které víc vnímá než vidí jako citlivý poutník po krajině. Zachycuje pomíjivé momenty jako Tání, Zamrzání, Zbytky sněhu, a i když mu je předlohou viděná skutečnost, obrazy zachycují převážně subjektivní pocity a představy než danou realitu.*“

**Drozen Michal** (\*1989) je absolventem AVU, ateliéru kresby J. Petrboka. V jeho díle dlouhodobě rezonuje zájem o zkoumání vlastního já. Známý je svými velkými sériemi autoportrétů v různých stylizovaných i civilních podobách. O autoportrétu sám říká, že už „*asi nebyla jiná cesta, než začít zobrazovat sám sebe*“. Kromě kresby a malby se zabývá také grafikou a hudební a literární tvorbou. Tématem jeho děl je právě prožívaný svět zobrazovaný v rozsáhlých cyklech. Drobná sbírka básní NTK básně vznikla na brigádě v NTK, knihy s kresbami paneláků Panelák 1-3 zobrazují prostředí, ve kterém autor tvoří i žije. V roce 2014 obsadil 3. místo v Ceně kritiky za mladou malbu.

**Fárová Gabina** (\*1963) absolvovala na SPŠ grafické v Praze obor užitá fotografie, poté pracovala v družstvu Fotografia. Stála také modelem významným fotografům (J. Saudek, T. Stano). Nedokončila studium umělecké fotografie na FAMU, aby se mohla věnovat činnosti v agentuře Radost, kterou spoluzaložila. Od roku 1990 je na volné noze. Ráda pracuje v ateliéru, fotografuje černobíle na film především portréty a akty. Nahota jí umožňuje lépe proniknout k podstatě člověka: „*Všechno se dá říct úplně jednoduše, nepotřebujete k tomu žádné make-upy, masky, oblečení ani jiný styling.*“ Svě fotografie často vytváří v cyklech – např. proslulá kolekce portrétů tetovaných valdických vězňů.

**Filipová Markéta** (\*1990) vystudovala FaVU VUT v Brně, ateliér malířství III. Ve svých pestrobarevných malbách ohledává vztah člověka a času, propojuje v nich zájem o archeologii, mytologii, keramiku a arabistiku. V současnosti je její tvorba nejvíce spojována s uměleckou skupinou Comunita Fresca, která se zaměřuje na velkoformátové malby – fresky v interiérech a exteriérech. Společně s M. Štindlovou a D. Balázovou byly vybrány do letošního finále Ceny Jindřicha Chalupeckého. Pro nový prostor Cesty domů v Michli vytvořily autorky dvě fresky: „*Freska je způsobem péče o konkrétní*



*ní místo. To může dlouhodobě pozitivně ovlivňovat. Comunita Fresca daruje organizacím fresky ve snaze jim prospět způsobem, který jsou jako malířky schopny poskytnout.“*

**Fuchs Habima** (\*1977) je sochařka a malířka, vystavuje v ČR i v zahraničí (Berlín, Varšava, Amsterdam, Brusel). Své instalace často skládá z nalezených přírodních objektů, vlastních keramických soch, kreseb i ručně psaných vzkazů. Inspiruje se středověkým uměním, vytváří nejednoznačná díla na pomezí středověké mystiky a kulturní tradice Dálného východu. Důležitá je pro ni vnitřní cesta, kterou po mnohaletém pobytu v Berlíně podstupuje i během vnějšího putování: *„Člověk, který nemá žádný pevný bod, k němuž by se mohl vrátet, pracuje s otevřeným polem možností a je velmi zranitelný. Já nemám žádné závazky - mohu proto takhle žít a pozorovat, co se s člověkem děje, když se něčemu otevře, a pak z toho vycházet.“*

**Gažiová Ladislava** (\*1981) vystudovala UMPRUM, ateliér konceptuálního umění J. Davida a AVU, ateliér malířství II V. Skrepla. Obrazy tvoří sprejovou technikou - přes předem připravené papírové šablony vytváří barevné ornamenty přímo na plátno. Inspiruje ji street art, komiks, popkultura, graffiti i orientální ornamentalismus. Často zobrazuje sociálně-politická témata. V posledních letech experimentuje s fotografií a instalací, spolupracuje s romskými organizacemi, vede výtvarné kurzy pro romské děti a věnuje se kurátorské práci. Díky její iniciativě vzniká kolekce děl romských autorů pro knihovnu Romafuturismo.

**Gebauer Kurt** (\*1941) vystudoval AVU u V. Makovského a K. Lidického. Je členem Volného seskupení 12/15 Pozdě, ale přece. Jako jedna z nejvýznamnějších osobností současného českého sochařství s nadsázkou říká, že je vlastně malířem, sochařem se stal, aby mohl svá díla umísťovat do prostoru. Jeho stěžejním zájmem je totiž zkrášlování veřejných prostranství - s humorem, vynalézavostí a hravostí (např. hřiště v Ostravě-Fifejdách). Jeho díla jsou nápaditá a provokativní - ať už se jedná o „měkké plastiky“ (Vycpaná Libuše ušitá podle manželky), nebo slavná zakřivená zrcátka pro anketu TýTý. Méně známou, avšak rozsáhlou částí jeho tvorby jsou kresby a malby často zachycující jeho oblíbené téma koupání.

**Girsa Václav** (\*1969) vystudoval AVU, ateliér malířství II V. Skrepla. Upozornil na sebe již svou diplomovou prací, která vznikla na základě týdenních pobytů několika umělkyní v jeho bytě a studiu. Charakteristiku každé ženy pak autor zvětšil v portrétu. Jeho obrazy jsou barevné, rozmanité, brutální i vtipné, některá plátna zahrnují aplikované předměty, zasahují do prostoru nebo využívají zvukové, chuťové a světelné efekty. Malíř M. Meduna o jeho obrazech napsal: *„Je možno jimi procházet do vlhkých, mechem zarostlých lesů daleko za racionalitu k animismu a totemismu, k mluvícím zvířatům a otevřené a vstřícné symbolice. Jsme ve světě, který je blízký ideálům hippies. Běžíme pralesem planety Pandora.“*

**Havránek Jakub** (\*1987) vystudoval AVU, ateliér malířství I J. Sopka, absolvoval stáž u J. Merty. Zatímco ve své diplomové práci se věnoval figurální malbě (ztvárnění pohybu, který je mu jako ama-

térskému běžci maratonů blízký), v současnosti se stále více tematicky přesouvá k zobrazení krajiny – přesněji řečeno domů v krajině: *„Rád zachycuji objem a hmatatelnost věcí, ale vždy přemýšlím i nad atmosférou místa, dojmy a náznaky příběhů. Někdy se sklozelezobetonové konstrukce rozpíjejí v zamyšlení, anebo z neurčitosti vyvstane přímočarý nepodstatný detail, jako když na stometrové fasádě člověka upoutá jediné otevřené okno nebo pověšený ručník.“*

**Herold Martin** (\*1986) je absolventem AVU, studoval v ateliérech M. Rittsteina, J. Petrbocka a hostujících pedagogů S. Otto-Knappové a F. Pumhösle. Byl na roční stáži na Královské akademii výtvarných umění v Antverpách. Samostatně vystavuje od roku 2010. V roce 2015 se dostal mezi finalisty Ceny kritiky za mladou malbu. Jeho práce se odvíjí v tematicky uzavřených cyklech, které často představuje v prostorové instalaci. Náměty hledá ve svém bezprostředním okolí i v mediálním světě – např. se inspiroval fotografiemi agentury NASA, aby v malbě zachytil povrchy planet a zpřítomnil tak tyto virtuální krajiny divákům.

**Hísek Jan** (\*1965) absolvoval UMPRUM, ateliér knižní kultury a písma. Tvoří především symbolistní černobílé grafiky technikou šerosvitné mezzotinty (tónové rytiny) – je jediným grafikem, který se dostal do finále Ceny Jindřicha Chalupického. Také ilustruje – zejména magické a poetické literární texty (G. Meyrink, J. R. R. Tolkien, A. de Saint-Exupéry...). Věnuje se i kresbě a malbě. Svě snové obrazy tvoří na cestách po světě, v přírodě – na lukách, u jezů, v lesích. Otiskuje do nich radost ze slunečního světla, z padající vody; jsou plné drobných příběhů fantastických bytostí – duchů přírody, které můžeme vidět jen svým vnitřním zrakem.

**Hlava Pavel** (1924–2003) byl významný sklářský výtvarník. Jako jeden z prvních českých návrhářů využil možností průmyslové velkovýroby skla. Populární nápojové sety, které navrhl pro podnik Crystalex Nový Bor, se staly běžnou součástí českých domácností. Věnoval se i volné tvorbě a skleněným plastikám. Nařezané kusy skla slepoval, vkládal do nich stříbrné a zlaté plátky, brousil je a leštil. *„Skleněné objekty, sochy v jeho pojetí, jsou v první řadě krásné, nic nepředstírají a jsou výtvarným výrazem toho, co představují,“* napsal výtvarný teoretik J. Bohdál. Velké úctě se Hlava těšil v Japonsku, jeho jubilejní výstavu tam navštívil i sám císař. Je jedním z mála českých výtvarníků 20. století, který se dostal na stránky Encyclopaedia Britannica.

**Hlinovská Markéta** (\*1978) absolvovala AVU, ateliér grafiky I J. Lindovského. Za diplomovou práci Kočkolit, složenou z obrazů, sprejů a kreseb na zdi, obdržela v roce 2008 Cenu rektora AVU. Zabývá se především kresbou a grafikou. Inspirační zdroje nachází v předmětném, zvířecím či rostlinném světě, v architektuře a divadelním prostředí. K jejím oblíbeným motivům patří kočka nebo pštros: *„Jakoukoli tvorbu vnímám jako součást života, způsob komunikace. Já osobně obrazově komentuji dění kolem sebe, většinou zachycením situace, momentkou na časové přímce. Zastavené ‚ted‘ v tušeném ‚před a po‘. Přemluvíím zvířata, aby se stala mými postavami (herci), a předměty denní potřeby slouží jako jejich pomůcky (rekvizity).“*

**Hofman Vlastislav** (1884–1964) vystudoval ČVUT, obor pozemní stavitelství a architektura, absolvoval kurzy figurální kresby i krajinářské malby. Byl čelným představitelem českého kubismu, členem avantgardní skupiny Tvrdošijní. Podle jeho architektonických návrhů vznikly unikátní realizace – např. jediný český kubistický hřbitov v Ďáblicích. Věnoval se také malbě, grafice, ilustraci, užitému umění (kubistický nábytek) a především scénografii – vytvořil přes 250 výprav např. pro Národní divadlo. Svými moderními scénickými návrhy se proslavil i v zahraničí, získal mimo jiné Gran Premio za scénografii na Triennale di Milano 1940. Unikátní jsou také jeho kostýmní návrhy, které tvořil přímo pro konkrétní herce.

**Hroudová Pavla** (\*1968) vystudovala Fakultu architektury ČVUT, řadu let se však věnuje výtvarné tvorbě, od roku 2009 pravidelně vystavuje. V současnosti se soustředí na malbu olejovými a akrylovými barvami a vytváří také akvarely. Formou deníkových záznamů do skicáků tvoří akvarelové obrázky krajin, jež ji okouzly na cestách. V poslední době se jí největší inspirací stal svět zvířat, který se snaží zachytit (ovlivněna ilustracemi ze starých přírodovědeckých atlasů) v jeho neuvěřitelné kráse a rozmanitosti. Již řadu let spolupracuje s Cestou domů – navrhla pro ni například sady papírů origami, pohledy, bloky nebo přání.

**Hudeček Otakar** (\*1954) se výtvarnému umění věnoval už v dětství – jak sám říká, „*od té doby, kdy jsem v ruce dokázal udržet pastelku*“. Na přelomu 60. a 70. let obdivoval volnost, svobodu a lásku hnutí hippie – hodně obrazů vytvořil v duchu jejich ideálů. Maloval také mystická a biblická témata. Vystavovat začal v roce 1989, kdy jeho nekonvenční díla plná fantazie a citlivé, výrazné barevnosti začala vzbuzovat ohlas. Výtvarný talent podědil z obou větví své rodiny – jeho otcem byl akademický malíř O. Hudeček a jeho dědečkem z matčiny strany F. Šenar, malíř, krajinář, portrétista, zabývající se i výzdobou kostelů.

**Chlupáč Miloslav** (1920–2008) byl český sochař a malíř. Absolvoval UMPRUM v ateliéru J. Wagnera. V 60. letech byl jedním z iniciátorů prvního československého sochařského sympozia s významnou mezinárodní účastí ve Vyšných Ružbaších. Jeho sochy stojí např. v Klagenfurtu, Grenoblu, Ciudad de México, Salzburgu, Brně či Praze. J. Blahota o Chlupáčovi říká: „*Nic z toho, co jsme spolu ještě chtěli probrat, už nestihneme. Navždy si ale v duši ponesu fascinující obraz šlachovitého chlapíka se srdcem na dlaní, který se ve ztichlém podvečerním lomu ohání palicí a minutu za minutou, centimetr po centimetru se potýká a diskutuje s houževnatým, téměř nebetyčným kamenným kvádrem. Nenechte se ale zmást: ten tvrdý kámen mu nebyl protivníkem. Spíš partnerem k rozhovoru, možná i přítelem.*“

**Janiček Jindřich** (\*1990) je absolvent Univerzity Tomáše Bati ve Zlíně a student doktorského studia ateliéru ilustrace a grafiky na UMPRUM. Se svojí přítelkyní, grafickou designérkou N. Klímovou, založil v roce 2015 nakladatelství a knihkupectví Take Take Take. Je spoluautorem knih Přicházíme v míru ve jménu lidstva a Podivuhodná robotí expedice. V knize K večeru spustil se déšť zpracoval a ilustroval deníkové vzpomínky svého pradědečka z první světové války a z legií. V roce 2017 vydal

knihu fotografií svého strýce, cyklistického závodníka V. Vondráčka. Za své ilustrace obdržel na Czech Grand Design 2018 ocenění Ilustrátor roku.

**Jislová Štěpánka** (\*1992) vystudovala Fakultu designu a umění L. Sutnara ZČU v Plzni. V řadě domácích i zahraničních sborníků publikuje krátké komiksově příběhy. S komiksem Strom vyhrála v roce 2013 soutěž CZ.KOMIKS. Je spoluzakladatelkou české pobočky Laydeez do Comics, organizace, která představuje veřejnosti komiksově autorky a jejich tvorbu. Vlastní komiksy staví na úlomcích legend a pověstí, pro které vznikají nová pravidla a neobvyklá prostředí: „*Je tolik témat, která bych ráda prozkoumala - mýty, legendy, hranice lidskosti a důležitost domova.*“ Mimo komiksově a ilustrativní práce se věnuje herním konceptům, návrhům obalů knih, potisků oblečení a tetování.

**Jonášová Josefína** (\*1986) je absolventkou AVU, ateliéru sochařství I J. Róny. Za svoji diplomovou práci, monumentální ženskou sochu Antikoncept, získala Cenu rektora AVU. Věnuje se především sochám, ráda ale i maluje či skicuje – a to jak v ateliéru, tak ve veřejném prostoru. Do niky Svinenské brány v Třeboni vytvořila sochu Madony s děťátkem, podchod vedoucí ze stanice metra Ládví vymalovala mnohohlavým zástupcem pand: „*Vždycky mě štvalo, že se několikrát ročně kvůli nepříliš zdařilým tagům sprejerů neustále vymalovává na šedo. Podle mého názoru je to trochu nuda. Skicla jsem tedy na papír pár námětů a zašla na radnici Prahy, kde se můj nápad setkal s pozitivním ohlasem.*“

**Jožová Anna** (\*1996) absolvovala SUŠ Václava Hollara, studuje UMPRUM, ateliér skla R. Plesla. Přestože teprve ukončila druhý ročník studia, její tvorba si už získala pozornost. Byla zařazena mezi nejmladší designérské talenty především díky své váze nazvané Líza, která je humornou reakcí na vázy z muránského skla – jejím základem je totiž slepenec z pastelových lízátek. Smysl pro humor a ironii projevila i ve svých dalších dílech (např. vázy výmluvně nazvané Koketky – stylizace ženských pozadí sedících na stoličce za barem). Ve své tvorbě se snaží o harmonii mezi designem a volným pojetím objektu.

**Kaminská Miriam** (\*1989) absolvovala AVU, ateliér sochařství I L. Rittsteina. Její tvorba byla veřejnosti představena např. na výstavě Krása a půvab, která proběhla na jaře roku 2019 v liberecké galerii Lázně. „*Ve své tvorbě se zabývám tématy, v nichž velkou roli hraje osobní zkušenost soudobého světa. Zajímají mě různá stadia života a vnitřní stavy, které v nich člověk prožívá. Důležitými tématy pro mě jsou dětství a jeho otisk v dospělém jedinci, láska, vztah k sobě samé a okolnímu světu, odloučení a pomíjivost. Pomíjivost vnímám jako jednotliví prvek všeho. Fascinuje mě a zároveň děsí. Pohyb všech věcí, který vede ke změně, která vede k zániku. Každý začátek v sobě obsahuje konec a každý konec obsahuje začátek.*“

**Karbus Lukáš** (\*1981) vystudoval FaVU VUT v Brně, ateliér malířství II M. Mainera. Maluje akvarelem zátiší i abstraktní obrazy, nejvíce se však věnuje krajinomalbě. Nejčastěji na výrazně barevných velkoformátových obrazech zachycuje rodnou krajinu severních Čech, která ho inspiruje svými rozmanitými profily (ostrý čedič proti romantickému pískovci). Přírodní prvky kombinuje s abstraktní-

mi geometrickými vzory, netradičně spojuje nesouvisějící části krajiny: „*Nekopíruji skutečnost, ale přenáším na papír obraz svého vědomí. Zkomprimuji krajinu, abych urychlil vizuální přenos k divákovi, možná proto pak může připomínat psychedelii.*“ V roce 2015 se stal finalistou Ceny Jindřicha Chalupeckého.

**Kintera Krištof** (\*1973) absolvoval AVU, ateliér M. Knížáka, a postgraduální studium na Rijksakademie van Beeldende Kunsten v Amsterdamu. Byl třikrát finalistou Ceny Jindřicha Chalupeckého, jeho díla se nacházejí v soukromých i veřejných sbírkách (NG v Praze, Fogg Art Museum v Bostonu). Je tvůrcem soch a instalací, v nichž propojuje výtvarné umění, performanci a scénografii. Vytváří i kresby, často netradiční technikou. S hravostí a vtípem upozorňuje na závažné problémy člověka ve světě zahlceném technikou. Jeho díla se hýbou, mluví, jiskří: „*Jsem kutil – v ruční práci jsem se našel a myslím si, že je dost zdravá na hlavu. Zažijete si při ní marný pokus, kdy to nefunguje, ale nakonec nad hmotou vyhraje.*“

**Klaška Barbora** (\*1987) vystudovala AVU, ateliér sochařství I J. Róny, absolvovala stáž na Hogeschool voor de Kunsten Utrecht v Holandsku. Je členkou spolku výtvarných umělců a designérů PRÁM a zakladatelkou sympoziofestivalu Badespasstotal. Objevuje stále nové způsoby a techniky zpracování, experimentuje s různými materiály (hlína, pryskyřice, neony, brčka). Je autorkou realizací ve veřejném prostoru, které vytváří z trvanlivých materiálů jako sklocement nebo odpadní trubky (např. (A)symbiont; 1. místo v sochařské soutěži Památník ke 100. výročí vzniku Československa v Litoměřicích). Od figurativních soch se stále více přesouvá k abstrakci, soustředí se na práci se světlem a kontrasty.

**Klimeš Svatopluk** (\*1944) vystudoval AVU. Patří k několika českým výtvarníkům, kteří se zabývají médiem ohně. Oheň ho upoutal už v mládí a stal se pro něj celoživotním výtvarným prostředkem. Jeho stopy vkládá do kreseb, maleb, fotografií i videoartu. Používá techniku propalování, ohořívání, okuřování, pracuje také s popelem. Svůj osobitý rukopis neustále prohlubuje a hledá další způsoby, jak téma ohně v umění uplatnit. V jeho díle se často objevují motivy z cest především do severských zemí – i zde preferuje místa spojená s ohněm (např. sopky na Islandu). Od roku 1998 vyučuje v ateliéru kresby a malby v Institutu výtvarné kultury UJEP v Ústí nad Labem. Svými pracemi je zastoupen i ve sbírkách NG v Praze.

**Kolíbal Stanislav** (\*1925) vystudoval UMPRUM, ateliér užité grafiky A. Strnadela, a scénografii na DAMU u F. Tröstra. Věnuje se scénografii, grafice, kresbě i ilustraci, proslul však hlavně jako sochař (např. reliéfní zeď československého velvyslanectví v Londýně). Jeho díla se nacházejí v mnoha českých i zahraničních sbírkách (newyorské Metropolitan Museum of Art, Museum Moderner Kunst ve Vídni, NG v Praze). Zajímá ho zejména zobrazení nestability symbolizující nejistotu (plastika Labil). Rád pracuje s bílou barvou a tzv. „emocionální geometrií“: „*Má tvorba vychází z představy, že umění je sdělení. Přimkl jsem se k řeči geometrických tvarů, protože jsem v ní našel cestu, jak lapidárně vyjádřit pocity i myšlení.*“

**Kosová Daniela** (\*1967) vystudovala SUPŠ v Bratislavě, obor keramika a porcelán, poté navázala studiem stejného oboru u V. Šeráka na UMPRUM. Zabývá se převážně volnou tvorbou. S manželem provozují v Praze dílnu na výrobu porcelánu, který vytvářejí výhradně ručně. Drobné plastiky, olejomalby, mozaiky a porcelánové výrobky, které z jejich dílny vycházejí, zdobí zvířecí a figurální motivy pohádkových bytostí i fantaskní nebo reálné postavy plné barev a životního entuziasmu: „*Snažíme se udržet dobrou náladu, protože negací a strašáků kolem nás je habaděj. Tak bojujeme a snažíme se tvořit takové věci, aby na člověka, když už se na ně podívá, působily pozitivně.*“

**Kovanda Jiří** (\*1953) se jako samouk zabývá od roku 1976 konceptuálním uměním, v současnosti patří k nejvyhledávanějším českým umělcům. Vystavuje ve významných zahraničních galeriích (jako první Čech byl pozván do londýnské Tate Modern). Působí jako pedagog na AVU i na Fakultě umění a designu UJEP. Věnuje se performancím, intervencím, instalacím, malbě a kolážím. Zkoumá možnosti kontaktu s lidmi (např. akce Polibek přes sklo), jeho „malé“ projekty jsou prostoupeny lidskostí a jemným humorem: „*Chci skrze velmi jednoduché objekty diváky přivést k tomu, aby „otevřeli oči“ a vnímali nejen ty „důležité“ věci, ale věci každodenní potřeby i všední situace, které nás denně obklopují.*“

**Kovtun Hanna** (\*1993) pochází z Ukrajiny z rodiny architektů. Studuje na Fakultě designu a umění L. Sutnara ZČU v Plzni v ateliéru B. Šalamounové komiks a ilustrace pro děti. Ve své bakalářské práci vytvořila tři dětské knihy, jejichž cílem je prostřednictvím ilustrací motivovat děti ke čtení a rozvíjet jejich fantazii. Kromě grafické tvorby, komiksů a knižních vazeb se věnuje i skladbě hudby, která vychází z ukrajinského folkloru, zpěvu, hře na akustickou kytaru a tvůrčímu psaní.

**Kriššák Patrik** (\*1986) vystudoval Fakultu umění Ostravské univerzity, ateliér malířství D. Balabána. Byl finalistou Start Point Prize 2011 a Ceny kritiky za mladou malbu 2012. Věnuje se primárně olejomalbě, ale experimentuje i s dalšími materiály (srst, třpytky). Už několik let tvoří specifickou autorskou technikou tzv. „*flašové obrazy*“ – skleněnou lahvičku s namíchanou barvou překlopí na plátno nebo papír v horizontální poloze a obraz maluje jejím posouváním. Vytváří cykly na různá témata, portréty, věnuje se i abstraktní malbě, protože rád pracuje se znakem. Pro jeho práci je typická hravost, spontaneita a intuitivnost. S humorem zkoumá možnosti obrazu, který se snaží různými způsoby přetvořit v objekt.

**Ksandr George Jiří** (\*1949) vystudoval FAMU, obor umělecká fotografie. Vytvořil mj. rozsáhlý soubor panoramatických fotografií mostů New Yorku, Prahy, Berlína, Paříže, Říma a Benátek, zachycující část historie a opěvující krásu statických mostních staveb a jejich konstrukcí v městském prostředí. Od roku 1984 žije střídavě v Mnichově, Praze, New Yorku a v Benátkách: „*Jsem doma vlastně tak trochu všude, protože s každým místem mám spojený zážitek a nikdy jsem tam nebyl sám, takže je to i o vztazích, o životě. Patřím mezi lidi, co znají svět z různých stran a pořád mne to baví, poznávat ho skrze místa a lidi a fotografovat.*“

**Kvita Roman** (\*1989) vystudoval UMPRUM, ateliér produktového designu M. Froňka a J. Němečka. Absolvoval stáž na kodaňské Danmarks Designskole v ateliéru nábytku a prostorového designu. Jeho tvorba je rozmanitá – od produktů ze skla přes nábytek až po řešení interiérů a architekturu výstav (např. návrh památníku, kaple, design městských kol, univerzální městské brašny, snubních prstenů i uren): „*Měřítko nerozhoduje, důležitý je smysl pro detail, myšlenku a kompaktní celek.*“ Spoluzaložil art-designovou značku nábytku NARKi. Za kolekci lisovaného skla Sphere získal mimo jiné první místo v soutěži Nachtmann NextGen 2013 a Red Dot Award 2015.

**Lada Petr** (\*1972) vystudoval SPŠ keramickou v Bechyni a působil jako lektor na AVU. Svou tvorbu rozvíjí jak v oblasti užité a dekorativní, tak i v sochařském vyjádření. V jeho portfoliu nechybí ani zhotovování náročných replik historických objektů (Art deco fontána pro zahradu Uměleckoprůmyslového musea v Praze, repliky gotických „krabů“ pro radniční věž v Kadani). Při všech těchto činnostech využívá své bohaté znalosti keramických technologií a obdivuhodnou řemeslnou zručnost. Dlouhodobě spolupracuje s J. Koblasou a je jedním ze zakladatelů tradice každoroční výstavy Letní keramická plastika.

**Lamr Aleš** (\*1943) je český malíř a grafik. Vystudoval SUPŠ v Brně, oddělení prostorového výtvarnictví J. A. Šálka. Jeho tvorbu ovlivnilo prostředí rodové keramické dílny, ale i barevnost exotických motýlů ve sbírce jeho dědečka, který podnikl počátkem 20. století cestu do Jižní Ameriky. O životě a barvách v rozhovoru pro časopis Veronica říká: „*Bůh mi dal talent, tak se snažím ho naplnit. Nepromarnit ho. Každý dostane od Boha talent. Teď jde o to, aby na to přišel, to je podstatné, a pak ho zúročil. A Bůh stvořil barvy, tak proč je nepoužívat. Já používám všechny! Žádné se nevyhýbám. A ještě mi jich je málo. Potřeboval bych ještě nějaké navíc.*“ Je činný také jako sochař a keramik a realizoval i řadu významných prací v architektuře.

**Lamr Hanuš** (\*1976) vystudoval UMPRUM, ateliér sochařství – kov a šperk V. K. Nováka. S úspěchem se věnuje šperkařství. Upřednostňuje přírodní materiály (kovy, drahé kameny, dřevo), při tvorbě uplatňuje smysl pro detail. Inspiruje se přírodou – světem rostlin a brouků. Používá techniku ztraceného vosku, známou už v době bronzové, která mu umožňuje věrně napodobit přírodní struktury: „*Dělám šperky z přírody, protože příroda je nejlepší designér. Vlastně se snažím to té přírodě nezkazit.*“ Byl nominován na cenu Czech Grand Design – jednou v kategorii Módní designér roku a třikrát v kategorii Šperk roku. Jeho šperky jsou zastoupeny ve sbírkách UPM v Praze, nosí je manželky českých diplomatů i M. Albrightová.

**Lamr Jan** (\*1983) absolvoval VOŠ grafickou v Praze, program grafický design a zpracování tiskovin u Z. Kočvara – se zaměřením na propagační grafiku. Zabývá se rozměrnějšími malbami a digitálními tisky, předlohy pro ně vybírá ze svých skic kreslených fixy. Jeho volné cykly, jejichž součástí se obsahově a formálně doplňují, jsou prostoupeny symboly a šiframi. Pracuje se zvířecími, abstraktními, geometrickými i streetartovými motivy. Vliv graffiti je znatelný také v rychlém značkování a kódování, v přímé barvě, čisté ploše a důsledné stylizaci jeho děl.

**Lhoták Kamil** (1912–1990) byl malíř, grafik, ilustrátor, autor knih a kreslíř poštovních známek, patřil k průkopníkům českého animovaného filmu. Jeho osobitý a dobře rozpoznatelný malířský rukopis bývá charakterizován jako pohled „okouzleného dítěte“. Zanechal za sebou kromě dvou tisíců obrazů také čtyři sta ilustrovaných knih. Kresbami doprovodil mimo jiné oblíbenou knihu svého přítele A. Branalda Dědeček automobil, překlad Vynálezu zkázy J. Verna či Pohádky o mašinkách. Miloval moderní techniku – na jeho obrazech se objevují horkovzdušné balóny, lodě a ponorky, letadla, bicykly nebo stará auta. Jeho osobnost i dílo vystihují slova jeho přítele J. Koláře: „*Má duši hvězdy, a srdce v rtulí. Žije s mechanismy jako jiní s přírodou...*“

**Libecajt Martin** (\*1971) je malíř samouk. Maluje od dětství, v posledních osmi letech s větší intenzitou. Zajímá ho především figura ve spojení se surreálním prostředím (např. Surfování s vosou). Ve svých dílech rád používá nezvyklé kombinace vyobrazených postav a předmětů; navozené asociace jsou díky tomu zajímavé a mnohdy i humorné. Věnuje se také malbě zátiší, v nichž často zobrazuje předměty pro tento žánr netradiční (kleště, trychtýř, láhev s rozprašovačem), nebo kresbě portrétů.

**Límanová Terezie** (\*1965) vystudovala francouzštinu a češtinu na FF UK a bohemistiku na University of London. Je učitelkou jazyků a překladatelkou, malbě se věnuje jako samouk. Ve svých lyrických obrazech zachycuje detaily míst spojených se svým životem – dům dětství (o němž napsala i svůj literární debut Domeček) nebo ulici, kterou léta chodí. Často na sebe vrství několik časových rovin (např. pod šedou magistrálou prosvítá zelené pole): „*I svítící billboardy a moderní stavby se časem stanou rozpadlou konstrukcí, znamením minulosti pro ty, co přijdou po nás. Chodím po navrstvených plátech času mezi teď a mnoha tehdy, po místech, kde něco právě vzniká i zaniká, a kde i my zanecháme svou stopu.*“

**Lipavský Matěj** (\*1985) je malíř, básník a fotograf. Vystudoval AVU v ateliérech malířství I J. Sopka a sochařství II J. Zeithammla. Je autorem mozaiky v Periferie Cafe v pražském Braníku a barevného řešení interiéru kavárny na ČVUT. Své texty a obrazy publikoval např. v Listech, Souvislostech nebo Revolver Revue, vystavuje na samostatných i skupinových výstavách. Věnuje se zejména plenérové malbě, klíčovým faktorem je pro něj přirozené světlo: „*Světlo je hlavním motivem mé práce. Snažím se přiblížit vnitřním představám o krajině svého dětství... Malování je moje cesta. Maluji venku, abych mohl být neustále v kontaktu s přirozeností skutečnosti. Můj život je koloběhem lásky – od přírody k malbě a naopak.*“

**Lomová Ivana** (\*1959) vystudovala Fakultu architektury ČVUT, ilustrovala více než 25 knih (2. místo v soutěži Nejkrásnější české knihy roku 2005), pracovala pro kreslený film. Její volná kreslířská a grafická tvorba s nadsázkou komentuje společenskou situaci a její vliv na psychiku jedince. Náměty pro své práce hledá v nejbližší rodině, v pražských kavárnách, na anglických plážích i v guatemalské džungli: „*Když se dívám zpětně na své obrazy, můžu je vnímat jako jistý druh deníku pro zaslíbené. Jsou to otisky duše, do kterých můžeme dávat jen to, co je v nás. Ale někdy se stane, že náhle, samovolně vznikne cosi, co je chytřejší než já, co bych sama nevymyslela – jako by mi to do obrazu*



*odněkud vlítlo. A to je ten nejlepší okamžik na malování, když to náhle začne samo žít a já jen v úžasu přihlížím. To je moje odměna. Pak mám chvíli pocit, že snad dělám fakt umění.“*

**Maláč Matyáš** (\*1997) studuje AVU v ateliéru malířství II V. Skrepla a J. Šerých, „chráněné zóně“ experimentů. Už v osmnácti letech měl, ještě jako student SUPŠ v Praze, svou první samostatnou výstavu v galerii hotelu Le Palais. Patří k nové generaci umělců vzešlých z graffiti scény – rád vytváří větší formáty, rozvíjí práci s písmenem a s barvami. Také je pro něj důležitá svoboda, a to i v přístupu k jeho vlastní tvorbě: uvítal by, kdyby každý, kdo stojí před jeho dílem, zapojil vlastní představivost a neomezoval se přitom ničím, ani autorským názvem.

**Malinová Pavla** (\*1985) vystudovala Fakultu umění Ostravské univerzity, malířský ateliér F. Kowolowského. Věnuje se figurální i abstraktní malbě a kresbě. Do tvorby promítá osobní pocity a zkušenosti v symbolické rovině (bolest páteře jako meč zabodávající se do země), používá i obecně platné symboly – pentagram, zeměkoule. Baví ji hra s jazykem, humorné, poetické texty někdy vpisuje přímo do obrazů: „*Podvojně vidění, podvědomí, vizuální nit, dekor, ornament, amatérské vizionářství, esoterická dutošvetskost, páteřní a žebrové pády, kočičí hřbety. Obrazy jsou pro mě terapií v pravém slova smyslu. A zároveň snahou být lepším člověkem, duchovnějším, moudřejším – ve zdravém slova smyslu.*“ V letošním roce je finalistkou Ceny Jindřicha Chalupského.

**Matoušek František** (\*1967) absolvoval AVU, ateliéry J. Lindovského a J. Davida. Byl členem skupiny Luxsus, sdružující umělce z Davidova ateliéru. Od roku 1996 používá specifickou techniku vytváření obrazů – vytrhává jednotlivé nitě z džínoviny a takto vytvořená plátna doplňuje akrylovou malbou. Jeho oblíbeným námětem jsou krajiny, které maluje v plenéru, aby bezprostředně zachytil krásu přírody, naopak ateliérová tvorba, ať už jsou to portréty (často vlastní rodiny) nebo květinová zátiší, maluje podle fotografií. Svou „džínovou“ metodu rozšířil i do oblasti módy – spolupracuje s módní návrhářkou M. Drápelovou. Je zastoupen v NG Praha, v soukromých domácích i zahraničních sbírkách.

**Matragi Blanka** (\*1953) vystudovala SUPŠ sklářskou v Železném Brodě a UMPRUM, ateliér oděvní výtvarnictví Z. Bauerové. V roce 1979 se se svým manželem odstěhovala do Libanonu, kde později v Bejrútu otevřela salón Blanka Haute Couture a stala se vyhledávanou módní návrhářkou. Mezi její klientelu patří členové královských rodů Perského zálivu i manželky ropných magnátů. Od roku 1997 se vrací zpět do České republiky, kde prezentuje svoji tvorbu a pořádá módní přehlídky.

**Medková Emila** (1928–1985) studovala na Státní grafické škole v Praze ve třídě krajinářské fotografie J. Ehma. Nejprve pracovala jako profesionální fotografka, později se její tvorba rozvíjela v přímé závislosti na tvůrčím prostředí pražské surrealistické skupiny. Na přelomu 50. a 60. let se stala významnou představitelkou informální fotografie. Přestože své náměty nacházela především v Praze, vytvořila i obsáhlé fotografické soubory z Paříže a Janova. Stala se jednou z nejvýznamnějších osobností české umělecké fotografie 2. poloviny 20. století.

**Meduna Marek** (\*1973) vystudoval AVU v ateliérech J. Davida, V. Bromové, M. Rittsteina a V. Skrepla, působil jako odborný asistent na UMPRUM v ateliéru malířství. Jako člen skupiny Rafani s oblibou provozuje konceptuální umění. Tvoří různorodá díla (malby, objekty, pracuje i s texty), která sjednocuje na výstavách pod určitým myšlenkovým konceptem. Pro jeho sebezpřítání i tvorbu je typická nejednoznačnost, znejistění: „*Mnozí říkají, že cítí na mých výstavách jakýsi podivný humor, já bych však řekl, že humor je něco, co mi zůstává cizí.*“ Jisté je jen to, že mu není lhostejné okolní dění: „*Je zdravé se občas rozhlížet i po světě okolo sebe, protože přece jenom je důležitou rolí umělce být, když už ne glosátorem, tak do určité míry svědkem.*“

**Merta Jan** (\*1952) vystudoval SOŠ výtvarnou a AVU v ateliérech O. Oplta a J. Ptáčka. Jeho tvorba je soustředěna na malbu (od miniaturních formátů po rozměrná plátna), věnuje se ale i grafice a kresbě. Ke svým obrazům se často vrací a přemalovává i plátna, která byla několikrát vystavena. Známé obrazy se proměňují nebo také přibývají jejich varianty. „*Někdy maluju obraz dvě hodiny, někdy deset let. Čekám na příležitost. Jsou obrazy, které vypadají, jako by byly namalovány jedním dechem, možná i jsou, ale rozloženým do několika let. Obraz, který vznikne za dvě hodiny, mám už v hlavě. Nemůžu spát, hlavou mi probíhají motivy, které se formují a proměňují. Maluju své obrazy v hlavě.*“

**Mihaliček Jan** (\*1965) je jedním ze zakládajících členů spolku 400ASA, který sdružuje podobně smýšlející a fotografující autory a klade si za cíl znovuoživení české dokumentární fotografie. Jeho fotografické začátky spadají do doby před rokem 1989, kdy fotografoval především komunitu kolem československého skateboardingu a snowboardingu a spolupracoval s několika samizdatovými projekty. Po odchodu sovětských vojsk projel spolu s J. Štětinou Afghánistán a společně vytvořili sérii reportáží. Účastnil se prvních humanitárních cest do válkou zmítané Jugoslávie a Náhorního Karabachu. V roce 1997 získala jeho reportáž ze zatopené Ostravy 1. místo v soutěži Czech Press Photo. V současnosti se zabývá sociální tematikou jako fotograf i jako kameraman.

**Juliana Mrvová** (\*1979) je malířka, kreslířka, cestovatelka, kurátorka a herečka. Vystudovala VŠVU v Bratislavě, obor malba a jiná média. Její velkoformátové kresby, které jsou kombinací cestopisu, deníku a mentální mapy, vznikaly často v zahraničí: „*Pokládám umění jako takové za zkoumání nových světů. Inspiroval mne pobyt v uměleckém centru Camac, kde jsem podnikala průzkumné výpravy do okolí. Na výpravách vznikaly kresby - mapy, které byly zároveň příběhy. Od opuštěných pláží, kde je člověk sám se sebou a s mořem, s něčím, co ho přesahuje, se dostalo najednou i na loď, cesty, zkoumání neznámých světů...*“

**MY DVĚ** je úspěšný projekt dvou absolventek UMPRUM – **Moniky Matějkové** (\*1991, ateliér skla) a **Veroniky Watzkové** (\*1989, ateliér K.O.V.). Jejich první kolekce Mimoszem – dětská stavebnice z jednoduchých dubových kostek, evokujících kosmická tělesa a stroje a natřených pastelovými lazurami, byla nominována na cenu Czech Grand Design 2016 v kategorii Objev roku. V následujícím roce získaly další nominaci, tentokrát v kategorii Designér roku, za kolekci dřevěných sběratelských

pohádkových figur Zahumny: „*Spojuje nás láska k poctivému řemeslu a nadšení pro tvorbu s přírodními materiály. Smyslem naší práce je tvořit objekty, které boří hranice mezi dětstvím a dospělostí.*“

**Nauman Arno** (1887–1959) studoval ve speciálce F. Ženíška a grafické speciálce M. Švabinského na AVU. Byl členem SVU Mánes a Sdružení českých umělců grafiků Hollar. Zabýval se malbou, volnou, užitou a drobnou grafikou. Ve své tvorbě často zobrazoval krajiny, šumavské motivy, Prahu a Pražský hrad. Vedle krajinomalby se věnoval i figurální tvorbě a portrétu. Ilustroval řadu knih, mj. Babičku B. Němcové.

**Němec Tomáš** (\*1986) je absolventem AVU, ateliéru malířství III M. Rittsteina. Pro jeho dílo je typický expresivní rukopis, figurální náměty a zpracovávání osobních témat. Kromě tradičních portrétů, které vznikají podle živých modelů, má v jeho malbě silné místo i krajina, zátíší a akty. Často tvoří v cyklech, ve kterých jedno téma zkoumá z různých pohledů. Známé jsou jeho série Leknínů, Koupání nebo cyklus věnovaný E. Piaf, kterou velmi obdivoval: „*Byla pro mě vzorem i ve svém opření do práce, zjednodušeně řečeno takovým symbolem opravdového umělce.*“ Pravidelně vystavuje v pražské The Chemistry Gallery, jeho obrazy jsou zastoupené v českých i zahraničních galeriích.

**Nešleha Pavel** (1937–2003) byl český malíř, kreslíř, grafik, fotograf a pedagog, výrazný představitel generace 60. let a českého nekonformního, avantgardně zaměřeného moderního umění. Studoval UMPRUM v ateliéru monumentální a užité malby A. Fišárka. Dlouhodobě se zabýval tematikou přírodních živlů, inspiraci nacházel v pískovcových jeskyních na Kokořínsku, na milovaných místech Šumavy, Krkonoš či v opuštěných gotických klášterech. Uspořádal téměř 30 samostatných výstav, získal řadu ocenění, jeho díla vlastní významné domácí a zahraniční veřejné i soukromé sbírky.

**Novák Aleš** (\*1979) vystudoval UMPRUM, ateliér sochařství K. Gebauera, D. Langa a E. Jeřábkové, a architekturu na TU v Liberci, kde od roku 2016 působí jako pedagog výtvarného ateliéru na Fakultě umění a architektury. Dlouhodobě se věnuje krajinomalbě a soše. Kromě fyzické a umělecké stránky jeho života je pro něj důležitá i stránka duchovní, která se odráží i v jeho výtvarném projevu. Ve své tvorbě klade důraz na lehkost formy a preciznost: „*Rád používám vtíp, který bývá často infantilně zabarven. Věřím, že vtíp, přestože je iracionální, má schopnost promlouvat i k lidem mimo okruh uměleckého ghetta.*“

**Novotný Jaromír** (\*1974) vystudoval AVU, ateliér kresby J. Svobodové a ateliér konceptuálních tendencí M. Šejna. Absolvoval stáž na Academia de Bellas Artes Universidad de Cuenca ve Španělsku. Pro jeho tvorbu je charakteristická úspornost, důraz na povrch a strukturu, vrstvení, vertikálnost a horizontálnost. Volbu malířských prostředků omezuje na minimum, na obraz opakovaně navaluje molitanovým malířským válečkem malé množství neřaděné ofsetové tiskové barvy. Ačkoliv jsou obrazy často členěny do několika horizontálních pásů, samotná malba probíhá výhradně vertikálně. Analogický postup používá při tvorbě abstraktních fotografií.

Studio **Olgoj Chorchoj** založili roku 1990 M. Froněk a J. Němeček během studií na UMPRUM. Zabývá se průmyslovým designem, designem nábytku, architekturou a interiéry a získalo již mnoho významných ocenění (např. titul Designér roku ceny Czech Grand Design 2015). „*Jsmo multiinstrumentální, profesně jsme dnes ale víc architekti. Od detailu designu jsme přešli k většímu měřítku a začali jsme se angažovat v rekonstrukcích. Nejlepší je ale komplexní práce. Naše práce je jako sezení na více židlích. Lidé jsou zvyklí, že umíme fungovat mezi jednotlivými obory. Nejvíc nás uspokojují drobné věci jako produkty ze skla, které vznikají rychle a na výsledek nemusíte čekat měsíce. Každopádně chceme dělat především to, co nás baví.*“

**Ouhel Ivan** (\*1945) studoval na AVU v ateliéru figurální a portrétní malby K. Součka, který ho přivedl i k tématu krajiny, přesněji řečeno přírody v jejích neustálých proměnách. Je kreslířem, grafikem, ilustrátorem a především autorem velkoformátových obrazů. Pro jeho díla je typická barevnost a kontrast chaosu s geometrickými liniemi. Mohou se jevit jako abstraktní, ač v nich zaznamenává realitu, jak ji sám vidí. Netvoří v plenéru – v ateliéru maluje vzpomínky na krajiny, které v životě spatřil. Je členem Umělecké besedy a Volného seskupení 12/15 Pozdě, ale přece.

**Pečlová Adéla** (\*1989) vystudovala Fakultu umění a architektury TUL, vede vlastní architektonickou praxi, souběžně se však už osm let věnuje tvorbě šperků – především náhrdelníků, náramků a nově také prstenů: „*Ovlivňuje mě technické zaměření školy, mám díky němu trochu jiný pohled na materiály. Baví mě čisté linie a jednoduché zpracování.*“ Nejdůležitější součástí jejich minimalistických, precizně vypracovaných šperků jsou skleněné kuličky, které pro ni vyrábějí sklárny ze severu Čech. Používá i hliník, dřevo a zapínání na magnet, které umožňuje na sebe kousky šperku napojovat. Absolvovala stáž na UMPRUM v ateliéru K.O.V. u E. Eisler.

**Pešková Petra** (\*1988) vystudovala AVU, ateliér sochařství II J. Zeithammla (dvakrát obdržela Ateliérovou cenu AVU), absolvovala stáž na Akademie der Bildenden Künste v Mnichově. Zúčastnila se řady zahraničních dřevosochařských symposií, byla vybrána mezi finalisty Tennenloher Kunstförderpreis 2012. Je autorkou realizací Trychtýře pro vrch Vítkov v Praze a Wir 2 v německém Selbu. Je jí blízké vyjádření skrze geometrické kompozice: „*Tvar je pro člověka nositelem významu, je pomůckou pro vyjádření emocí. Symbolických významů je více, ale tato mnohoznačnost ponechává širší pole pro vlastní uchopení díla a vstoupení do něj. Nejde mi o to, vyjádřit se rychle pochopitelnými formami.*“

**Petrлік Ondřej** (\*1989) vystudoval AVU, ateliér malířství II V. Skrepla a J. Kovandy. Absolvoval stáž na Hochschule für Bildende Künste v Drážďanech, byl vybrán španělským malířem A. Lópezem k účasti na uměleckém semináři ve Valladolidu, dostal se do finále Ceny kritiků za mladou malbu. Samostatně vystavuje od roku 2009. Ve své tvorbě propojuje suverénní, uvolněný malířský projev se zájmem o literaturu, filozofii, starožitnosti i krajinomalbu. Realitu nahrazuje symboly a znaky – jeho figury postrádají konkrétní rysy, krajinu zachycuje v abstraktních nebo znakových kompozicích. Pracuje také s fotografií (např. svá díla vystavuje s jejich zvětšeninami) a vytváří prostorové instalace.

**Piekar Pavel** (\*1960) patří k výrazným představitelům současné grafiky. Absolvoval ČVUT v Praze, jako samouk se pod vedením B. Kutila a manželů Hladíkových začal věnovat realistické kresbě. Získal několik ocenění (první cena za linoryt v soutěži Grafika roku 2004), je členem Umělecké besedy, v roce 2015 byl zvolen předsedou grafického sdružení Hollar. Věnuje se linorytu, který přibližuje iluzivnímu malířství. Jeho dílo je rozsáhlé a námětově bohaté (krajiny, portréty, figurální kompozice ad.): „*Umění je stálá, každodenní práce. Nejde o to, čekat na inspiraci, až si nás najde - jde o to, žít ve vnitřním světě, kde se vnější vizuální tvary - způsobem umělcova života - promění ve vhodné formy jeho vlastní tvorby.*“

**Pivovarov Viktor Dmitrievič** (\*1937) se narodil v Moskvě, ale od roku 1982 žije v Praze. Absolvoval obor knižní a časopisecká tvorba na Vysoké polygrafické škole v Moskvě, ilustroval přes padesát zejména dětských knih. Je jedním ze zakladatelů Moskevské konceptuální školy, společně s I. Kabanovem vymyslel takzvaná alba - cykly, ve kterých je originálním způsobem zkombinován obraz s textem. Ve své tvorbě spojuje zásadní filozofické otázky s humorem, ironií, satirou a nadsázkou. Aby se vyhnul umělecké rutině, mění materiály, rozměry i témata svých děl. Je autorem maleb, kreseb, fotografií, objektů, koláží. Jeho díla se nacházejí i ve sbírkách NG v Praze nebo Treťjakovské státní galerie v Moskvě.

**Pliešтик Jiří** (\*1956) je český sochař, designér, fotograf a básník. Vystudoval AVU, sochařské ateliéry M. Axmana a S. Hanzíka. Je členem SVU Mánes. Pracuje s nejrůznějšími materiály, jeho typickou doménou je kámen a bronz. Pro jeho styl jsou charakteristické figury maximálně zjednodušené a schematizované do elementárních tvarů: „*V sochařství jsem ovlivněn starověkými kulturami, podmiňují mne v práci a lákají mne. Myslím si, že tehdejší lidé uměli zobrazit svět ve fragmentu, a přesto v jeho celistvosti, a to je hodně vysoká latka, k níž se chci přibližovat.*“

**Pol Eno** - Andrea Tůmová, Štěpán Kadlec, Tomáš Tesař. Mají rádi dřevo a příběhy. Taky lidi a zvířata. A tak je hledají - ve dřevě, jehož cesta už se chýlila ke konci. V polenech na topení, odřezcích nebo ve starém nábytku. Z různých druhů dřev se rodí broušená zvířátka - jelen, králík, veverka, velbloud, prase, koník, liška, kuna, ptáček a mnoho dalších. Všechna spojuje specifická, jednoduchá výtvarná zkratka. Výroba je ruční, každý kus je originál: „*Často je inspirací i samo dřevo, kus materiálu, na který se dívám a přemýšlím, které zvíře se v něm ukrývá. Někdy začnu brousit s jasným záměrem, ale nakonec se vyklubou úplně jiné zvířátko. Dřevo si umí samo říci, člověk ho jen musí nechat promluvit.*“ Od roku 2017 jsou nositelem značky Regionální produkt Jizerské hory.

**Raškovová Lucie** (\*1970) vystudovala UMPRUM, ateliér ilustrace a grafiky J. Šalamouna, absolvovala stáž na Hochschule für Kunst und Design Halle, litografické sympozium v Lipsku a letní akademii v Salcburku v ateliéru grafiky. Je členkou grafického sdružení Hollar. Zabývá se hlubotiskovými technikami, především leptem (technikou měkkého krytu), bibliofiliiemi a ilustracemi. Její autorské knihy pro děti byly nominovány v soutěžích Nejkrásnější české knihy roku 2012, Zlatá stuha 2016 a Magnesia Litera 2016 v kategorii Objev roku. Je odbornou asistentkou na katedře grafiky UMP-

RUM, která tvoří kulisu jejích nekorektních „deníků“, postavy jejích přátel a kolegů se objevují i v jejich dětských knihách (Reptej a nebreptej).

**Rittstein Michael** (\*1949) vystudoval AVU, ateliér figurální a monumentální malby A. Paderlíka. V letech 2001–2018 zde vedl ateliér malby III. Je členem Volného seskupení 12/15 Pozdě, ale přece. Patří k významným představitelům expresivní figurální malby, jeho díla se nacházejí v mnoha českých i světových sbírkách (Centre Pompidou v Paříži, Albertina ve Vídni, NG v Praze). Na plátne, často položené horizontálně, nanáší silné vrstvy akrylových barev nebo gelu. V surreálných obrazech zachycuje příběhy za použití tvarové deformace, ironie, grotesky, výrazné barevnosti i zvířecí tematiky (Krávy na rybách). Sám svou tvorbu charakterizuje citátem J. Kroutvora: „*Projedeme-li se na Rittsteinově Lochnesce, vyrazíme zároveň výkřiky radosti i děsu.*“

**Rööslí Daniel** (\*1967) se narodil v Hitzkirchu nedaleko švýcarského Luzernu. Umělecky činný je od poloviny devadesátých let, kdy se začal věnovat malbě. Technika, kterou používá, zůstává po mnoho let tatáž: akrylové barvy na plátně. Jimi vytváří snové obrazy, v nichž se zabývá tvarem, barvou a linií. Tematicky překlenuje oblouk mezi abstrakcí, surrealismem a klasickým portrétem. „*Nemám žádný vzor, kterým bych se inspiroval, ale obdivuji staré mistry a portrétisty a mnoho dalších neznámých umělců z dřívějších časů, již svá díla nesignovali,*“ říká autodidakt, který dodnes tvoří zejména v luzernském kantonu.

**Rossí Karolína** (\*1983) vystudovala AVU, ateliér grafiky II V. Kokolii. Věnuje se malbě a akvarelové koláži s přesahem do prostorových instalací. Zajímá ji téma lidské imaginace – vytváření obrazu něčeho, co jistě existuje, ale co známe pouze z dat či hypotéz (fauna a flóra v nejhlubších místech oceánu, vesmír apod.). „*Nehledám nekonečno, hledám hloubku,*“ říká o svých obrazech a akvarelech. Při práci velmi často chodí: „*Chůze, při níž se pravidelným pohybem dostávám do rytmu, pozměňuje stav mysli. Vypouštím přítomnost konkrétní myšlenky a stávám se pouhým přijímačem. Vědomí proměňuje způsob nazírání na okolí. Nevnučuje mi předem očekávatelné nebo naučené. Tvary se ztrácí, na povrch se dostává to, co je uvnitř. Vzniká něco nového, ač vzdáleně povědomého.*“

**Roučka Pavel** (\*1942) vystudoval SPŠ geodézie a kartografie v Praze, absolvoval odbornou stáž na Académie de Beaux Arts v Paříži. Do roku 1975 se věnoval výhradně malbě, poté i grafice včetně exlibris a zejména ilustraci. Zabývá se i scénografií, tapiseriemi a tvorbou dřevěných objektů. Ve své tvorbě se nechává inspirovat starými mapami, často parafrázuje renesanční obrazy. „*Mám takový tik – odjakživa čmárám. Všude po mně najdete štosy počmáraných papírků. Jsem postrachem společné litografické dílny. Když tam přijdu, tiskaři vstanou, jdou ke svému stolu a uklízejí papíry, protože jsem jim párkrát počmáral faktury. Kreslil jsem odjakživa, naprosto neškoleně, bez porad a vážných úmyslů.*“

**Roztočilová Magdaléna** (\*1989) vystudovala AVU, ateliér sochařství I J. Róny a absolvovala stáž u K. Kintery a F. Reithera (Gelitin). Je zakládající členkou spolku výtvarných umělců a designérů

PRÁM, v němž se věnuje vlastní volné tvorbě, především sochařským pracím s přesahy do instalací. K jejím největším současným realizacím patří plastiky Delichorn (Selb, Německo) a Památník obětem komunismu (Boskovice). Tradiční sochařské metody rozvíjí a obohacuje o nové postupy, kombinuje různé techniky a materiály. Kromě sádry a hlíny využívá textil, vlnu a různé kusy starého oblečení, pracuje i s kovem a s umělou pryskyřicí. Opakujícím se motivem její tvorby jsou portréty – zejména stylizované autoportréty.

**Sailer Roman** (\*1974) je výtvarník a překladatel. Studoval malbu u V. Březinové, kresbu a malbu na SUŠ grafické v Jihlavě pod vedením J. Trdého a I. Wagnerové. K jeho nejoblíbenějším uměleckým dílům patří tradiční čínské krajinomalby, inspirací mu je i japonská poezie haiku: *„Maluji a kreslím přírodní motivy, zejména detaily: hemžící se rybky ve vodě, vážky v letu, stébla lučních trav, borovicovou kůru a jehličí, tající led a sněh. Maluji své pocity z přírody. Potřebuji vidět, cítit a slyšet to, co maluji, a proto často maluji a skicuji v přírodě. Velkou inspirací pro moji tvorbu jsou zatopené pískovny a borovicové lesy u Staré Boleslavi, okolí Prahy a Vysočina.“*

**Rudolf Samohejl** (\*1987) studoval UMPRUM, ateliér sochařství D. Langa a E. Jeřábkové. Dlouhodobě se zabývá vztahem soch a jejich prostředí. Mezi jeho nejzajímavější díla patří ta, která reagují na konkrétní „nepříznivou“ situaci v jeho okolí. V modelu díla s názvem Ticho pro Jiráskův dům vytvořil kolem pomníku A. Jiráskův (K. Pokorný a J. Fragner) zastřešený dům, který spisovatele chrání před hlukem křižovatky u Alšova nábřeží v Praze. V jiných modelech navrhuje kolem pomníku A. Dvořáka rozestavit živý orchestr, který by mu zahrál koncert. Teoretička umění G. Kotíková jeho přístup trefně pojmenovala jako „vcitování do pocitů klasických soch“.

**Sedlo Klára** (\*1993) studuje AVU, prošla ateliérem malířství III M. Rittsteina a od roku 2018 tvoří v ateliéru kresby J. Petrboha. Věnuje se malbě, kresbě, ilustrátorství a keramice. Jako hlavní zdroje inspirace uvádí symbolismus, ilustrace C. Boudy, temné dřevěné místnosti starých chat a všechny absurdní věci, které se vymykají normálu: *„Především mě fascinují všechny ty zbytečné, roztomilé věci, které si jako dospělí kupujeme, abychom zahnali pocit smutku. Jejich zobrazení je pro mě symbolem povrchního způsobu myšlení. Tato povrchnost je mé stěžejní téma.“*

**Semecká Lada** (\*1973) vystudovala SUPŠ sklářskou v Kamenickém Šenově a UMPRUM v ateliéru skla V. Kopeckého. Její tvorbu významně ovlivnil pobyt v Japonsku, kde vyučovala na Toyama City Institute of Glass Art. Pro její autorský rukopis je typická neokázalost, soustředěnost a emoční hloubka. *„Zajímá mě obraz a prostor. Sklo jsem si na začátku nevybrala, na sklářskou školu jsem šla proto, že byla nejbližší uměleckou školou. Dnes skrze hmotu skla vnímám atmosféru světa kolem sebe. Komunikuji s ním i skrze něj. Nějak mu rozumím a někdy mi právě samotný materiál vnukne myšlenku, poskytne mi čas i projekční plochu ji v sobě nalézt a formulovat.“*

**Skála František** (\*1956) vystudoval UMPRUM, obor filmová a televizní grafika. Je členem skupiny Tvrdohlaví a komturem Řádu Zelené berušky. Jeho široký tvůrčí záběr přesahuje hranice výtvarné

ho umění. Obdržel mnoho cen za knižní ilustrace, Cenu Jindřicha Chaluppeckého, reprezentoval ČR na Bienále v Benátkách 1993. Miluje předměty s historií, patinou a energií nabitě materiály přírodní i umělé, z nichž vytváří objekty překvapivé, hravé, surrealistické, vtipné, magické. Tvoří spontánně, nápady nachází v přírodě. Občas si pro radost vyrobí kytaru. Zúčastnil se více než 140 kolektivních a 50 samostatných výstav doma i v zahraničí. Jeho díla jsou zastoupena v mnoha sbírkách: „*Nejdůležitější je udržet si otevřenou a nezakalenou mysl. Inspiraci hledám v podstatě své bytosti, ve svém dětství. Možná proto má tvorba lidí tolik zajímá.*“

**Skálová Adriana** (\*1956) vystudovala UMPRUM, ateliér ilustrace Z. Sklenáře a J. Mikuly. Je až neuvěřitelně činorodá – maluje, tiskne, kreslí, píše, staví, mapuje, vystřihuje, skládá, překládá, ilustruje, lepí, hraje a režíruje divadlo. Vytváří i projekty výtvarných řešení veřejných prostor (např. dětské kardiocentrum – ambulance FN Motol), dlouhodobě spolupracuje s pražskou botanicou zahradou, pro kostel sv. Petra a Pavla u Líšné namalovala čtrnáct zastavení křížové cesty. Je zakládající členkou Cesty domů, ve které se mnohostranně angažuje – ilustrovala několik knih vydaných Cestou domů, ale pracuje i jako dobrovolník v rodinách a v dobročinných obchodech.

**Skálová Alžběta** (\*1982) absolvovala UMPRUM, ateliér ilustrace a grafiky. Je oceňovanou ilustrátorkou (získala dvakrát první místo v soutěži Nejkrásnější české knihy roku nebo cenu Magnesia Litera za knihu pro děti a mládež), vytváří i autorské knihy. Spolupracuje na animovaných filmech – byla nominována na cenu Czech Grand Design 2017 za výtvarné zpracování krátkometrážního snímku Plody mraků. Věnuje se také volné tvorbě – námětem jejích koláží, grafik, akvarelů a obrazů jsou zejména lidské tváře a krajiny: „*Malby jsou pro mne částečně nevědomým, duchovním procesem. Motiv vzniká spontánně, na základě působení barev, kompozice a potřeby ho zachytit.*“

**Skoupilová Petra** (\*1944) neměla možnost v minulém režimu vystudovat, vyučila se tedy fotografkou. Přes fotografování módy, herců a hudebníků se propracovala až k volné tvorbě, v níž se zaměřuje na ženu jako osobnost – fotogenickou až na druhém místě. Kurátor P. Vančát o její tvorbě napsal: „*Ve svém celku je tvorba Petry Skoupilové výjimečná svým pojetím, které poetiku a romantičnost vždy kompenzuje ryze ženskou, nepatetickou citlivostí, která jí v české fotografii zajišťuje nezaměnitelnou pozici.*“ Její díla jsou zastoupena jak v tuzemských, tak zahraničních sbírkách.

**Skrepl Vladimír** (\*1955) je malíř, teoretik umění, tvůrce objektů a instalací a kurátor. Působí též jako pedagog na AVU, kde již řadu let vede ateliér malířství II. Vystudoval dějiny umění na FF Masarykovy univerzity, ve výtvarné tvorbě je samoukem. Pro jeho malbu je charakteristická hluboká vrstva barvy s rozpoznatelnými silnými tahy štětce a expresivním obsahem: „*Mě zajímá samotný způsob malby a do jaké míry vykročím od stereotypů. Obsah s provedením tedy úzce souvisí. Témata vycházejí z mého pole zájmů, jako jsou například historické obrazy světců a mučedníků, dotyky s populární kulturou. Provedení musí být pro mě překvapivé a vyvíjející se.*“



**Smažil Antonín** (1923–2011) byl malíř, kreslíř, grafik a pedagog. Studoval UMPRUM u K. Svobinského a pedagogickou aprobaci získal na Univerzitě Karlově u C. Boudy, M. Salcmána a K. Lidického. Ve své tvorbě se věnoval zejména krajinomalbě, pracoval akvarelovou a kombinovanou technikou. Často tvořil v cyklech (Návsi, Polní cesty, Pálavské motivy, Jihočeské krajiny a mnoho dalších). Inspirací mu byla rodná Vysočina, chata u rybníka Hejtman v Plané nad Lužnicí v jižních Čechách, Slovensko a také mnoho cizích zemí, které navštívil.

**Smetana Tomáš** (\*1960) vystudoval AVU, ateliér figurální a monumentální malby A. Paderlíka, absolvoval stipendijní pobyt v Paříži. V 90. letech přešel od spontánní malby ke kresbě a grafice (litografii), je členem grafického sdružení Hollar. Neuvěřitelně pracnou metodou (krátké čárky mikrotužkou, méně používá barevné pastelky a tuše) vytváří detailní velkoformátové kresby na papíře – nejčastěji portréty přátel s jejich atributy nebo zátiší z pečlivě naaranžovaných předmětů. Jeho obrazy mají zvláštní nostalgickou, až snovou atmosféru – i proto, že na nich často zachycuje zrcadlové odrazy: „*Při kreslení se dostávám do jiné reality, jiného časoprostoru, kde čas běží jiným tempem. Kresba mě vtáhne, naslouchám jí – práce na ní mi dodává pocit klidu.*“

**Součková Adéla** (\*1985) je absolventkou AVU, ateliéru malířství II V. Skrepla a J. Kovandy a Hochschule für Bildende Künste v Drážďanech. Je známá jako kreslířka se záběrem od malých kreseb doplněných texty přes kresby na ubrusech, videoperformance až po monumentální nástěnné výjevy. O své práci říká: „*Jsem obklopená mnoha věcmi, které jsou vyrobeny strojově, a potřebuji i nějaké pocity, které vytváří ruka... Mám ráda příběh o Giottovi, v němž se vypráví, že před papežem nakreslil jako důkaz svého umu jedním tahem dokonalý kruh. Když jsem si to přečetla, řekla jsem si, že se o nic takového nikdy nebudu snažit. A tak se ve své práci snažím o nějakou obyčejnost, pokouším se pracovat tak, jako se dělá cokoli jiného.*“

**Stibitzová Petra Josefína** (\*1988) je absolventkou UMPRUM. Věnuje se ilustraci a komiksu. Spolupracuje s nakladatelstvím Meander, pravidelně přispívá do dětského časopisu Raketa, ve spolupráci se Studiem Najbrt ilustruje vzdělávací materiály pro Českou filharmonii. Ilustrovala Pajasan, komiks podle povídky V. Brabence, knížku pro děti od B. Dočkalové Tajemství oblázkové hory a Holuba Kolumba, road movie zamilovaného poštovního holuba ve výslužbě. Má ráda barvy, obdivuje barevnou zeleninu vyskládanou na regálech vietnamských zelinářství. Když zrovna nekreslí, ráda jezdí na výlety se skicákem.

**Střížek Antonín** (\*1959) vystudoval AVU, od roku 1997 zde pět let působil jako vedoucí ateliéru malby III. Patří k významným osobnostem české postmoderny, zabývá se malbou, kresbou, grafikou a fotografií. Je autorem opony pražské Státní opery. Své obrazy vytváří podle vlastních nebo cizích fotografií, ale realitu upravuje výběrem barev, změnou kompozice nebo zjednodušením tak, aby jednotlivé prvky byly spolu ve vzájemné harmonii. Věnuje se hlavně krajině a zátiší, záměrně si vybírá banální náměty a snaží se je ukázat jinak, dát jim zvláštní barevnou atmosféru: „*Chci, aby obraz měl*

*v sobě objevnost, živost. Obraz je barevný barevnými vztahy. Snažím se, abych do něj vnesl to, co jsem sám nečekal.“*

**Střížková Johana** (\*1984) vystudovala AVU, ateliér nových médií V. Bromové a ateliéry intermediaální tvorby M. Šejny a J. Příhody. Absolvovala stáž na Cooper Union School of Art v New Yorku a rezidenční program v rámci nadace FONCA v Mexico City. Je finalistkou Ceny Jindřicha Chalupického 2016. Volně prochází médii performance, videoartu, objektu a fotografii. Videá jsou pro ni obrazová haiku – s čistou, minimalistickou estetikou zachycuje lyrickým pohledem všední věci, často vytváří „tělesná zátiší“: „*Člověk mě zajímá především svou fyzickou přítomností, je pro mě sochařským objektem, masem. Snažím se o to, aby lidé v mých videích nepůsobili příliš mužsky nebo příliš žensky, ba naopak – až androgynně.“*

**Suška Čestmír** (\*1952) vystudoval AVU, ateliér sochařství J. Bradáčka. Používá různé materiály (dřevo, sklo, kámen, bronz, hlína), nikdy je ale nekombinuje – od roku 2005 pracuje zejména s kovem. Jeho sochy nabývají stále větších rozměrů, postupně začíná vytvářet objekty na hranici mezi sochou a architekturou (slouží jako rozhledna nebo kavárna). Přetváří například staré cisterny: „*Na práci s kovem mě baví ta proměna. Nádobu určené k likvidaci proměňuju v umělecké objekty, které se lidem líbí. Snažím se nechtěně předměty vrátit do života.“* Jako ateliér si pořídil obrovskou halu, kterou poskytuje k tvorbě i dalším umělcům, je pořadatelem výstav a symposií – v roce 2017 založil festival m3/Umění v prostoru.

**Sýkora Jakub** (\*1984) absolvoval AVU, ateliér nová média II V. Bromové a ateliér malířství I J. Sopka. Studijně pobýval na Satakunta University of Applied Sciences v Kankaanpää ve Finsku. V roce 2013 obdržel Cenu Jana Zrzavého pro mladé české a francouzské umělce, o rok později se stal finalistou Ceny kritiky za mladou malbu. Jeho abstraktní tvorba má blízko ke strukturám a geometrii: „*Z přílišné stejnosti jsem nervózní a mám tendenci ji narušit, její absence mi je nepříjemná také. Mám rád strukturu a rozmanitost, tuto logiku pozoruji v přírodě a pokouším se ji převádět na plátna.“* Kromě volného umění se věnuje i grafickému designu, pod pseudonymem Kukryniksa spolupracuje na satiricko-politických komiksech.

**Sypěnová Anna** (\*1988) vystudovala malířství na SUPŠ v Uherském Hradišti a FaVU VUT v Brně. Její tvorba se vyznačuje jemností, pečlivostí a intimitou. Inspirací je pro ni krajina, atmosférické jevy, mraky, slunce, déšť, světlo či mlha a jejich rozmanité proměny, ale i duševno a vše, co se kolem ní odehrává či nalézá: „*Ve svých obrazech ilustruji myšlenku, že chrámem je naše tělo, potažmo mysl, a že zásadní není být zrovna v kostele či prožívat supr duchovní zážitek, ale jaksi běžně se nořit do vědomí. Myšlenku, že ve mně může být to světlo a ve mně může žít onen chrám, který mi dává zažít smysl, přítomnost Boží a naplnění, kterého se mi zvenčí nikdy nemůže trvale dostat.“*

**Špaňhel Jakub** (\*1976) vystudoval AVU v ateliérech J. Davida a M. Knížáka. Tvoří v cyklech a ke svým motivům se vrací. Na jeho plátcích se setkáváme s krajinami, chrámy, benzinovými pumpami,

květinami, zvířaty nebo i s lustry: „*To jsou motivy, které v životě potkávám kolem sebe. Tvořil jsem kytky, lustry, když jsem si zařizoval svůj první byt v Praze, takže je to ještě z tohoto období. Sbíráám starý nábytek a staré lustry, takže jsem je začal malovat. A benzinové pumpy? Patnáct let jsem se odhodlával k tomu, abych si udělal řidičský průkaz, až se mi to nakonec povedlo. A cyklus Město, to byly zážitky z cest, kde jsem byl.*“ Jeho díla se představila na výstavách v Praze, Bruselu, Londýně či Berlíně.

**Špinková Martina** (\*1959) vystudovala UMPRUM, ateliér knižní kultury a písma. Je oceňovanou ilustrátorkou (dvě ceny v soutěži Nejkrásnější české knihy roku a nominace na Zlatou stuhu) – ilustrovala zatím na sedmdesát knih, zejména pro německá nakladatelství. Maluje, kreslí, píše kratší texty a básně, věnuje se také volné grafice a výrobě hraček a malovaného textilu. Je spoluzakladatelkou Cesty domů (navrhla její logo), šéfredaktorkou a výtvarnou redaktorkou jejího nakladatelství i autorkou a zároveň ilustrátorkou několika knih vydaných tímto nakladatelstvím.

**Štenclová Jitka** (\*1952) absolvovala UMPRUM, ateliér textilního výtvarnictví B. Felcmana a M. Vaňkové. Už během studia získala ocenění za monumentální paličkovanou krajkou, kterou do svých sbírek zakoupilo Belgické královské muzeum v Bruselu. V roce 1982 vyhrála za triptych tapisérií druhou cenu na Quadriennale uměleckých řemesel v Erfurtu. Od devadesátých let se věnuje zejména kresbě a malbě. V geometrických, výrazně barevných obrazech se snaží postihnout zákonitosti vesmíru: „*Vě své práci spatřuji možnost putovat v neustálých návratech ke zdrojům našeho snažení, k prapůvodním prvkům. Taková cesta vede zahradou neurčitostí, náznaků, mlhovin, čar a tvarů, které teprve pospolu o čemsi vypovídají.*“

**Štreit Jindřich** (\*1946) studoval na Škole výtvarné fotografie Svazu českých umělců v Brně. Věnuje se především černobílým dokumentární fotografii, jeho stěžejním tématem je vesnický život na Bruntskému, kde už padesát let žije. Po roce 1989 se prosadil v zahraničí – na pozvání vytváří fotografické cykly ve všech koutech světa, jeho snímky zařadilo do svých sbírek i newyorské Muzeum moderního umění. Vyučuje na Institutu tvůrčí fotografie Slezské univerzity v Opavě i na FAMU. K lidem, které fotí, přistupuje s něhou, láskou a pokorou: „*Když fotografuju, tak je mým snem a cílem zachytit celou škálu života od tragiky až po komično. Protože život je právě o těchto dvou rovinách – o radosti a o smutku.*“

**Typl Lubomír** (\*1975) absolvoval UMPRUM, ateliér ilustrace a grafiky J. Šalamouna a poté FaVU VUT v Brně, ateliér malířství J. Načeradského. Jeho zájem o moderní německou malbu vyústil ve studium malířství na Kunstakademie v Düsseldorfu. Zprvu vytvářel hlavně geometrické obrazy, posléze se začal věnovat také figurální malbě. Přelomem v jeho tvorbě bylo nalezení osobitého radikálního námětu – mrtvé kočky – který určil jeho další směřování. Maluje velkoformátové expresivní obrazy, v nichž zachycuje vyhocené emoce, ještě vystupňované extrémní barevností (např. téma dětské agrese). Jeho syrová výtvarná tvorba je propojena s texty, které píše pro hiphopovou skupinu WWW.

**Tytykalo Jakub** (\*1984) vystudoval AVU, ateliéry kresby J. Petrbocka, sochařství I J. Róny a grafiky I J. Lindovského, absolvoval stáž v ateliéru malby na Universidad Complutense v Madridu. Je členem spolku výtvarných umělců a designérů PRÁM, v roce 2017 získal cenu Art Prague Young Award – ocenění pro umělce do 35 let. V současnosti pracuje technikou malby sprejem na plátno, nejvíce se věnuje figurální malbě – člověka však zobrazuje jako souhrn hmotných a nehmotných dějů, metabolismu a myšlenek. Postavy na jeho obrazech jsou většinou obecní zástupci lidstva, jejich těla postrádají jasné kontury i rysy v obličejí (někdy hlavu vůbec nemají) a působí proto přízračně.

**Uhlířová Magdalena** (\*1995) studuje AVU, ateliér malby IV M. Mainera. V roce 2018 se uskutečnila její první samostatná výstava Včerejší obloha byla zářivější. Používá techniku akvarelu, která jí umožňuje vyjádřit křehkost a jemnost zachycené situace. Ústředním motivem jejích děl jsou osoby, zvířata a předměty, se kterými se dennodenně setkává.

**Valecká Barbora** (\*1986) vystudovala UMPRUM, ateliér filmové a televizní grafiky. Po absolvování začala pracovat jako animátorka ve studiu Hafan Film na projektu celovečerního loutkového snímku J. Baleje Malá z rybárny. Ve stejném studiu vznikl také její první autorský film – krátkometrážní loutkový snímek pro děti Až po uši v mechu, na němž se podílela s bývalým spolužákem F. Pošivačem. V posledních letech se věnuje také ilustrování dětských knih. Pro Cestu domů vytvořila origami papíry, řadu pohledů a ilustrovala dvě knihy pro děti.

**Vávra David** (\*1957) je český architekt, spisovatel, básník a herec, spoluzakladatel divadla Sklep. Studoval na stavební fakultě ČVUT a na AVU. Podílel se např. na realizaci interiéru žižkovského Paláce Akropolis, za kterou získal spolu s F. Skálou cenu Grand Prix Obce architektů, na rekonstrukci Švandova divadla, spolupracuje na podobě vznikajících stanic pražského metra. Ve své tvorbě experimentuje s různými typy materiálů, inspirace pro jeho práci přichází často náhodně: „*Je to především v pohybu. Třeba povedená klička na fotbale se promítne v nějaké klikatci na domě. A dobře fungují i sny...*“

**Veselý Aleš** (1935–2015) absolvoval AVU, grafický ateliér V. Silovského. Věnoval se malbě, kresbě a instalaci, ale především pracoval s prostorem a velkými hmotami v podobě rozměrných objektů. Ve svém díle se často obracel ke kořenům judaismu a zabýval se hledáním smyslu lidské existence. Na své nejslavnější soše Kaddish, kterou vnímal jako svoji modlitbu za zemřelého otce, pracoval jeden rok ve Vítkovických železárnách: „*Při nepřetržité práci mnou v duchu procházely vzpomínky na celý uplynulý život a především na tátu, se kterým jsem měl neobyčejně blízký vztah. V židovské tradici je takovýto silný vztah obvyklý a přirozený, ale také to, že syn má povinnost po smrti svého otce po dobu jednoho roku každý den se modlit Kaddish. A já zjistil, že jsem sochu dokončil přesně na den rok poté, co zemřel můj otec. Zjistil jsem, že to byl můj opravdový Kaddish.*“

**Vítková Lenka** (\*1975) je absolventkou oboru filologie – výtvarná výchova na FF UP v Olomouci a doktorandského studia na AVU, v ateliéru malby II V. Skrepla. V současnosti maluje převážně abstraktní obrazy, na nichž se občas objeví konkrétní předmět. Jejím vyjadřovacím prostředkem je také text: „*V textech reflektuji téma komunikace, zejména nedorozumění, následky psaní a čtení. Pohyb mezi odlišnými médii je pro mě přirozený a v nakládání s fragmenty, náznaky, ozvěnami a znakovostí vnímám paralely mezi textem a obrazem.*“ Je členkou skupiny „rtf“, která se zabývá mezioborovými přesahy literárního textu. Věnuje se i kurátorské činnosti, iniciovala vznik Galerie 36 v Olomouci.

**Wagenknecht Petr** (\*1970) pracoval devět let jako fotoreportér v Orlickém deníku. V roce 2007 se stal nezávislým fotografem – věnuje se dokumentární, portrétní, reklamní a především svatební fotografii. Dělá přirozené snímky „bez ěček a sladidel“, díky reportážní zkušenosti se mu daří zachytit kouzlo okamžiku s citem pro kompozici, gesta a emoce: „*Líbí se mi dostat lidský příběh do jedné fotky. Chci tam mít humor – a snad se to občas podaří. Baví mě ta tragikomická nebo hořkosladká poloha.*“ Dosud získal tři ceny na Czech Press Photo, v roce 2016 ho mezinárodní fotografický web SLR Lounge zařadil mezi 150 nejlepších svatebních fotografů světa.

**Zavadilová Alena** (\*1965) vystudovala architekturu na ČVUT, absolvovala kurzy figurální kresby na AVU a UMPRUM. Se svým manželem aktivně spolupracuje na architektonických projektech v Ateliéru Zavadil, vyučuje výtvarnou výchovu a věnuje se dobrovolnickým aktivitám. Vyrábí též háčkované plastiky a hračky: „*Háčkování je proces, který mi připomíná vesmír. Zdánlivě náhodné ubírání a přidávání velkého množství krátkých sloupků, naplétání jedné příze na druhou, páření a znovu splétání... až se objeví tvar, zamýšlený nebo alespoň tušený... Háčkování má velkou výhodu – svůj ateliér si nosím v kabelce a mohu pracovat doma na kanapi nebo třeba v metru.*“



# Plná moc k zastupování při benefiční aukci

Jméno a příjmení: \_\_\_\_\_  
bytem: \_\_\_\_\_  
telefon/mobil: \_\_\_\_\_  
e-mail: \_\_\_\_\_  
datum narození: \_\_\_\_\_  
číslo OP/pasu, vydal: \_\_\_\_\_

Tímto zplnomocňuji organizaci Cesta domů, z.ú., IČO: 26528843, se sídlem Heleny Kočvarové 1583/1, Praha 4 – Michle (dále jen „dražebník“), aby mne zastupovala v dražbě konané dne 5. 11. 2019 v Grand Ballroom hotelu Hilton Prague, Pobřežní 1, 186 00 Praha 8, a dražila za mne následující položky (resp. činila závazné nabídky) až do níže uvedených limitů:

Katalogové číslo	Název položky	Nejnižší podání v Kč	Limit / nejvyšší podání v Kč	Dražba po telefonu (ano/ne)

Tímto prohlašuji, že jsem se seznámil/a s dražební vyhláškou a pravidly charitativní aukce a zavazuji se je dodržovat. Beru na vědomí, že tato plná moc musí být dražebníkovi doručena osobně nebo poštou do jeho prostor na adresu Heleny Kočvarové 1583/1, 140 00 Praha 4 – Michle, případně e-mailem na adresu [registrace@cestadomu.cz](mailto:registrace@cestadomu.cz), a to do 1. 11. 2019 do 23:59 hodin. Formulář je také možné odevzdat osobně v místě konání aukce 5. 11. 2019 od 16 do 18 hodin.

V Praze dne: \_\_\_\_\_ podpis zmocnitele: \_\_\_\_\_

Cesta domů, z.ú., Heleny Kočvarové 1583/1, 140 00 Praha 4 – Michle, IČO: 26528843  
[www.cestadomu.cz/aukce](http://www.cestadomu.cz/aukce), kontakt: [registrace@cestadomu.cz](mailto:registrace@cestadomu.cz), tel. 604 775 757

526 527 528 529 530 531 532 533 534  
535 536 537 538 539 540 541 542 543  
544 545 546 547 548 549 550 551 552  
553 554

Sálová aukce se uskuteční 5. 11. 2019 od 19.30 hodin v Grand Ballroom hotelu Hilton Prague, Pobřežní 1, Praha 8.

Díla budou vystavena v den a v místě konání aukce od 16 hodin.

Od 18 hodin bude probíhat komentovaná prohlídka děl.

Online aukce se bude konat od 7. do 31. 10. 2019 na webových stránkách dražebníka [www.cestadomu.cz/aukce](http://www.cestadomu.cz/aukce).

Díla online aukce budou vystavena od 16. do 30. 10. 2019 v prostorách Kavárny Mlýnská na adrese Všešrdova 449/14, Praha 1. Výstavu lze navštívit v otevírací době kavárny (denně od 12 do 24 h).

[www.cestadomu.cz/aukce](http://www.cestadomu.cz/aukce)